

**KONINKLIJKE ACADEMIE  
VOOR OVERZEESSE  
WETENSCHAPPEN**

Onder de Hoge Bescherming van de Koning

Nieuwe Reeks  
Nouvelle Série

**40 (1)**

Jaargang 1994  
Année

# **MEDEDELINGEN DER ZITTINGEN**

Driemaandelijkse publikatie

**JAARBOEK - 1994 - ANNUAIRE**

**ACADÉMIE ROYALE  
DES SCIENCES  
D'OUTRE-MER**

Sous la Haute Protection du Roi



**BULLETIN  
DES SÉANCES**

Publication trimestrielle

## BERICHT AAN DE AUTEURS

De Academie geeft de studies uit waarvan de wetenschappelijke waarde door de betrokken Klasse erkend werd, op verslag van één of meerdere harer leden.

De werken die minder dan 32 bladzijden beslaan worden in de *Mededelingen der Zittingen* gepubliceerd, terwijl omvangrijkere werken in de verzameling der *Verhandelingen* kunnen opgenomen worden.

De handschriften dienen ingestuurd te worden naar het Secretariaat, Defacqzstraat 1 bus 3, 1050 Brussel. Ze moeten conform zijn aan de aanwijzingen aan de auteurs voor het voorstellen van de handschriften (zie *Meded. Zitt.*, N.R., 28-1, pp. 103-109). Overdrukken kunnen op eenvoudige aanvraag bij het Secretariaat bekomen worden.

De teksten door de Academie gepubliceerd verbinden slechts de verantwoordelijkheid van hun auteurs.

## AVIS AUX AUTEURS

L'Académie publie les études dont la valeur scientifique a été reconnue par la Classe intéressée sur rapport d'un ou plusieurs de ses membres.

Les travaux de moins de 32 pages sont publiés dans le *Bulletin des Séances*, tandis que les travaux plus importants peuvent prendre place dans la collection des *Mémoires*.

Les manuscrits doivent être adressés au Secrétariat, rue Defacqz 1 boîte 3, 1050 Bruxelles. Ils seront conformes aux instructions aux auteurs pour la présentation des manuscrits (voir *Bull. Séanc.*, N.S., 28-1, pp. 111-117) dont le tirage à part peut être obtenu au Secrétariat sur simple demande.

Les textes publiés par l'Académie n'engagent que la responsabilité de leurs auteurs.

Abonnement 1994 (4 num. + Suppl.) : 2650 BEF

Defacqzstraat 1 bus 3  
B-1050 Brussel  
Bankrekening 603-1415389-09  
van de Academie

Rue Defacqz 1 boîte 3  
B-1050 Bruxelles  
Compte bancaire 603-1415389-09  
de l'Académie

**KONINKLIJKE ACADEMIE  
VOOR OVERZEESSE  
WETENSCHAPPEN**

Onder de Hoge Bescherming van de Koning

Nieuwe Reeks  
Nouvelle Série

**40 (1)**

Jaargang 1994  
Année

# **MEDEDELINGEN DER ZITTINGEN**

Driemaandelijkse publikatie

**JAARBOEK - 1994 - ANNUAIRE**

**ACADÉMIE ROYALE  
DES SCIENCES  
D'OUTRE-MER**

Sous la Haute Protection du Roi



**BULLETIN  
DES SÉANCES**

Publication trimestrielle

## **TABLEAU**

**VAN DE ACADEMIE**

**DE L'ACADÉMIE**

**DE KONING**

**LE ROI**

**HOGHE BESCHERMER**

**HAUT PROTECTEUR**

**R. LEENAERTS**

**VOORZITTER 1994**

**PRÉSIDENT 1994**

**J.-J. SYMOENS**

**VAST SECRETARIS**

**SECRÉTAIRE PERPÉTUEL**



# AGENDA 1994

MAAND	KLASSEN (1)			COMMISSIES (2)		
	Morele en Polit. Wetensch. (3de dinsd.)	Natuur- en Geneesk. Wetensch. (4de dinsd.)	Technische Wetensch. (laatste vrijdag)	Geschiedenis (2de woensdag)	Bestuurscomm. (3de woensdag)	Biografie (laatste woensdag)
Januari	18	25	28	—	—	—
Februari	15	22	25	—	—	—
	Vaststellen onderwerp wedstrijd 1996					
Maart	15	22	25	—	23	30
	Tekst vragen wedstrijd 1996					
April	19	26	29	—	—	—
	<i>Voorstellen kandid. openstaande plaatsen</i>					
Mei	17	24	27	11	—	—
	<i>Verkiezingen</i> Aanduiden verslaggevers wedstrijd 1994					
Juni	21	28	24	—	—	—
	Toekennen prijzen wedstrijd 1994					
Juli	—	—	—	—	—	—
Augustus	—	—	—	—	—	—
September	—	—	—	—	28	—
Oktober	Plenaire zitting : 26					
November	22	29	25	9	—	30
	<i>Voorstellen kandid. openstaande plaatsen</i> <i>Bespreken vice-directeurs 1995</i>					
December	13	20	16	—	—	—
	<i>Verkiezingen</i> Aanduiden vice-directeurs 1995					
Januari 1995	17	24	27	—	—	—

(1) De Klassen houden hun vergaderingen te 14 h 30 in het Paleis der Academiën, Regentlaan, 1000 Brussel : plenaire zitting, Auditorium, gelijkvloers ; maandelijkse zittingen, eerste verdieping.

(2) De Commissies vergaderen te 10 h in het Secretariaat, Defacqzstraat 1, 1050 Brussel.

*Cursief* : Geheim comité.

**In vet** : niet traditionele data.

MOIS	CLASSES (1)			COMMISSIONS (2)		
	Sc. mor. et pol. (3 <sup>e</sup> mardi)	Sc. natur. et médic. (4 <sup>e</sup> mardi)	Sciences techniques (dernier vendredi)	Histoire (2 <sup>e</sup> mercredi)	Admin. (3 <sup>e</sup> mercredi)	Biographie (dernier mercredi)
Janvier	18	25	28	—	—	—
Février	15	22	25	—	—	—
	Détermination matière concours 1996					
Mars	15	22	25	—	23	30
	Texte questions concours 1996					
Avril	19	26	29	—	—	—
	<i>Présentation candidats places vacantes</i>					
Mai	17	24	27	11	—	—
	<i>Élections</i> Désignation rapporteurs concours 1994					
Juin	21	28	24	—	—	—
	Attribution prix concours 1994					
Juillet	—	—	—	—	—	—
Août	—	—	—	—	—	—
Septembre	—	—	—	—	28	—
Octobre	Séance plénière : 26					
Novembre	22	29	25	9	—	30
	<i>Présentation candidats places vacantes</i> <i>Discussion vice-directeurs 1995</i>					
Décembre	13	20	16	—	—	—
	<i>Élections</i> Désignation vice-directeurs 1995					
Janvier 1995	17	24	27	—	—	—

(1) Les Classes tiennent leurs séances à 14 h 30 au Palais des Académies, bd du Régent, 1000 Bruxelles : séance plénière, Auditorium du rez-de-chaussée ; séances mensuelles, premier étage.

(2) Les Commissions se réunissent à 10 h au Secrétariat, rue Defacqz 1, 1050 Bruxelles.

*En italique* : Comité secret.

**En gras** : dates non traditionnelles.

### Jaarlijkse wedstrijden

(Uittreksel van het Huishoudelijk Reglement,  
*Belgisch Staatsblad* van 4 april 1985)

Art. 47. Elke Klasse schrijft jaarlijks een wedstrijd uit over twee vragen die verband houden met de door haar behandelde materies. De werken die als antwoord op deze vragen aangeboden worden mogen reeds uitgegeven zijn. Zij moeten in dit geval echter uitgegeven zijn na de datum waarop de vragen werden gesteld.

Art. 48. De leden van de Academie mogen niet deelnemen aan de jaarlijkse wedstrijden.

Art. 49. Elk werk dat door de Academie op de jaarlijkse wedstrijd bekroond wordt, ontvangt een prijs van 30 000 BF.

Art. 50. Op de zitting van februari bepalen de Klassen de onderwerpen waarop de vragen betrekking zullen hebben ; zij wijzen voor elk onderwerp twee leden aan die belast zijn met het opstellen van de vragen ; zij mogen vroeger gestelde vragen opnieuw stellen.

Art. 51. Op de zitting van maart nemen de Klassen kennis van de verslagen over de voorgestelde vragen en stellen er de definitieve tekst van op.

Art. 52. De auteurs van de voor de wedstrijd ingezonden werken mogen anoniem blijven. In dat geval voegen zij bij hun werk een verzegelde omslag die hun naam en adres bevat en een leus draagt die ook vooraan in het werk vermeld wordt. Deze omslag wordt opengemaakt na de toekenning van de prijs.

Art. 53. De voor de wedstrijd ingediende werken moeten op de secretarie van de Academie toekomen, in vijf exemplaren, vóór de eerste mei van het tweede kalenderjaar dat volgt op de bekendmaking van de vragen.

### Concours annuels

(Extrait du Règlement d'ordre intérieur,  
*Moniteur belge* du 4 avril 1985)

Art. 47. Chaque Classe met annuelle-  
ment au concours deux questions sur les  
matières dont elle s'occupe. Les travaux  
présentés en réponse à ces questions peu-  
vent ne pas être inédits. Mais, en ce cas,  
leur date de publication doit être posté-  
rieure à celle des questions du concours.

Art. 48. Les membres de l'Académie ne  
peuvent prendre part aux concours an-  
nuels.

Art. 49. Chaque travail couronné par  
l'Académie au concours annuel reçoit un  
prix de 30 000 FB.

Art. 50. À la séance de février, les  
Classes déterminent les matières sur les-  
quelles porteront les questions ; elles nom-  
ment, pour chacune de ces matières, deux  
membres chargés de formuler les ques-  
tions ; elles peuvent reprendre des ques-  
tions posées antérieurement.

Art. 51. À la séance de mars, les Classes  
entendent les rapports sur les questions  
proposées et arrêtent définitivement le  
texte de celles-ci.

Art. 52. Les auteurs des ouvrages en-  
voyés au concours peuvent garder l'ano-  
nymat. Dans ce cas, ils joignent à leur  
travail un pli cacheté contenant leur nom  
et leur adresse et portant une devise  
reproduite en tête de leur ouvrage. Ce pli  
est ouvert après l'attribution du prix.

Art. 53. Les ouvrages présentés au con-  
cours doivent parvenir au secrétariat de  
l'Académie en cinq exemplaires avant le  
premier mai de la deuxième année calend-  
rier qui suit celle de la publication des  
questions.

Art. 54. Op hun zitting van mei wijzen de Klassen voor elke vraag drie leden aan, die belast worden met een verslag over de ingediende werken.

Art. 55. Tien dagen vóór hun bespreking worden de verslagen en de werken neergelegd op de secretarie van de Academie, waar alle leden er inzage kunnen van nemen.

Art. 56. De prijzen worden door de Klasse toegekend in de maand juni of, uitzonderlijk, op de volgende zitting, na voorlezing en goedkeuring van de verslagen.

Art. 57. Indien de Klasse beslist dat een prijs niet hoeft toegekend te worden, kan zij een eervolle vermelding toekennen. Deze onderscheiding geeft de begunstigde niet het recht de titel van laureaat van de Academie te dragen.

Art. 58. De Academie behoudt zich het recht voor de bekroonde en nog niet gedrukte werken te publiceren.

Art. 54. Dans leur séance de mai, les Classes désignent pour chaque question trois membres chargés de faire rapport sur les ouvrages présentés.

Art. 55. Dix jours avant qu'ils soient mis en délibération, les rapports, ainsi que les ouvrages, sont déposés au secrétariat de l'Académie, où tous les membres peuvent en prendre connaissance.

Art. 56. Les prix sont attribués par la Classe au mois de juin ou, exceptionnellement, à sa séance suivante, après lecture et approbation des rapports.

Art. 57. Si la Classe décide qu'il n'y a pas lieu de décerner le prix, elle peut attribuer une mention honorable. Cette distinction n'autorise pas celui qui en est l'objet à prendre le titre de lauréat de l'Académie.

Art. 58. L'Académie se réserve le droit de publier les ouvrages couronnés et non encore imprimés.

**Vragen gesteld  
voor de wedstrijd van 1994**

**Eerste vraag.** — Men vraagt een biografische studie over een belangrijke persoonlijkheid uit de administratie of de economische wereld van Congo vóór 1960.

**2de vraag.** — Men vraagt een studie over de hongersnood in de 20ste eeuw in Afrika voor zover ze de politiek in de Koloniale Staten aanbelangt.

**3de vraag.** — Men vraagt een studie die verband houdt met de intensifiëring van de landbouw in de tropen en de bescherming van het milieu tegen degradatie.

**4de vraag.** — Men vraagt opzoekingen over chemotherapeutische en/of immunologische benaderingen van de strijd tegen de *Plasmodium* parasieten.

**5de vraag.** — Men vraagt een studie in verband met de methodologische en/of technologische aspecten van de bescherming of de sanering van het milieu in tropische streken.

**6de vraag.** — Men vraagt een studie van de historische ontwikkeling en de actuele toestand van het geodetische net en van de kartografische dekking van een gebied van de Derde Wereld.

\*  
\* \*

De werken die voor de wedstrijd ingediend worden, moeten op het secretariaat van de Academie toekomen vóór 1 mei 1994.

**Questions posées  
pour le concours de 1994**

**Première question.** — On demande une étude biographique sur une personnalité importante de l'administration ou du monde économique du Congo avant 1960.

**2<sup>e</sup> question.** — On demande une étude sur les famines du <sup>xx</sup>e siècle en Afrique en tant que préoccupation de la politique des États coloniaux.

**3<sup>e</sup> question.** — On demande une étude prenant en considération les relations entre l'intensification de l'agriculture en régions tropicales et la protection du milieu contre la dégradation.

**4<sup>e</sup> question.** — On demande des recherches sur les approches chimiothérapeutique et/ou immunologique de la lutte contre les *Plasmodium* parasites.

**5<sup>e</sup> question.** — On demande une étude concernant les aspects méthodologiques et/ou technologiques de la protection ou de l'assainissement de l'environnement dans les régions tropicales.

**6<sup>e</sup> question.** — On demande une étude du développement historique et de la situation actuelle du réseau géodésique et de la couverture cartographique d'une région du Tiers Monde.

\*  
\* \*

Les ouvrages présentés au concours doivent parvenir au secrétariat de l'Académie avant le 1<sup>er</sup> mai 1994.

**Vragen gesteld  
voor de wedstrijd van 1995**

**Eerste vraag.** — Men vraagt de ontleding van het werk van een Afrikaans of Caraïbisch auteur in zijn betrekkingen met de folklore en de orale literatuur.

**2de vraag.** — Men vraagt een studie over de mogelijke grondslagen van een moderne opvatting op staatkundig gebied die de fundamentele rechten van het individu in een Afrikaanse gemeenschap eerbiedigt.

**3de vraag.** — Men vraagt een studie omtrent de toepassing van de biotechnologie voor de veredeling van teeltplanten in tropische of subtropische gebieden.

**4de vraag.** — Men vraagt een oorspronkelijke studie over de eco-epidemiologie van menselijke parasitaire ziekten in tropische gebieden.

**5de vraag.** — Men vraagt een studie van de watertransfers ten bate van door droogte getroffen regio's: analyse van criteria voor het opstellen van projecten, bijvoorbeeld deze van klimatologische, hydrologische, fluvio-morfologische, geologische, technologische, socio-economische en politieke aard.

**6de vraag.** — Men vraagt op basis van „case-studies” een overzicht te geven van de verschillende toepassingen van al dan niet verrijkte laterietachtige of aanverwante tropische gronden in de wegen- en huizenbouw.

\*  
\* \*

De werken die voor de wedstrijd ingediend worden, moeten op het secretariaat van de Academie toekomen vóór 1 mei 1995.

**Questions posées  
pour le concours de 1995**

**Première question.** — On demande l'analyse de l'œuvre d'un auteur africain ou caraïbe dans ses rapports avec le folklore et la littérature orale.

**2<sup>e</sup> question.** — On demande une étude sur les fondements possibles d'une modernité africaine dans l'ordre politique qui tienne compte du nécessaire respect des droits fondamentaux dans une société africaine.

**3<sup>e</sup> question.** — On demande une étude sur l'application des biotechnologies à l'amélioration de plantes cultivées en régions tropicales ou subtropicales.

**4<sup>e</sup> question.** — On demande une étude originale sur l'éco-épidémiologie de parasitoses humaines en région tropicale.

**5<sup>e</sup> question.** — On demande une étude des transferts d'eau au profit des régions frappées par la sécheresse: analyse des critères pour l'établissement de projets, par exemple ceux de nature climatologique, hydrologique, fluvio-morphologique, géologique, technologique, socio-économique et politique.

**6<sup>e</sup> question.** — On demande d'établir, sur base d'études de cas, un aperçu des diverses utilisations de sols latéritiques ou de sols tropicaux similaires, éventuellement enrichis, dans la construction de routes et de maisons.

\*  
\* \*

Les ouvrages présentés au concours doivent parvenir au secrétariat de l'Académie avant le 1<sup>er</sup> mai 1995.

### Lucien Cahen Fonds

Tekst vastgesteld door de Bestuurscommissie tijdens haar zitting van 4 juli 1984 en aangevuld tijdens haar zittingen van 10 oktober 1984 en 15 september 1993

1. Om de herinnering levendig te houden aan Lucien Cahen en zijn werk op het gebied van de overzeese aardkunde, richt de Koninklijke Academie voor Overzeese Wetenschappen in haar schoot een Lucien Cahen Fonds op.

2. Het Fonds is samengesteld uit een beginkapitaal dat bestaat uit giften die voor dit doel aan de Academie geschonken werden.

Het zal verhoogd worden met de interesten die het kapitaal zal opbrengen, alsook met de eventuele schenkingen en legaten aan de Academie om het Fonds te vergroten.

3. Het Fonds wordt beheerd door de Bestuurscommissie van de Academie die er een aparte boekhouding van houdt.

4. Het Fonds wordt opgericht om met een prijs genaamd Lucien Cahen Prijs een auteur te belonen van een verhandeling van hoge wetenschappelijke waarde, die onuitgegeven is of gepubliceerd sinds minder dan drie jaar, opgesteld in het Nederlands, het Frans of het Engels, over een onderwerp in verband met de overzeese aardkundige wetenschappen.

5. De prijs wordt voorbehouden ofwel voor Belgische personaliteiten, ofwel voor personaliteiten van vreemde nationaliteit die regelmatig verbonden zijn sinds minstens vijf jaar aan een Belgische instelling van hoger onderwijs of van onderzoek.

6. De waarde van de prijs bedraagt tegenwoordig 100 000 BF.

Hij zal toegekend worden in 1987, 1990, 1991, 1994, en vervolgens om de drie jaar.

### Fonds Lucien Cahen

Texte arrêté par la Commission administrative en sa séance du 4 juillet 1984 et amendé en ses séances du 10 octobre 1984 et du 15 septembre 1993

1. En vue d'entretenir le souvenir de Lucien Cahen et de son œuvre dans le domaine de la géologie de l'Outre-Mer, l'Académie royale des Sciences d'Outre-Mer crée en son sein un Fonds Lucien Cahen.

2. Le Fonds est constitué par un capital initial représenté par les libéralités faites à cette fin à l'Académie.

Il sera augmenté des intérêts que rapportera son capital, ainsi que des dons et legs éventuels faits à l'Académie en vue de l'accroissement dudit Fonds.

3. Le Fonds est géré par la Commission administrative de l'Académie qui en tient une comptabilité distincte.

4. Le Fonds est constitué en vue de récompenser par un prix dit Prix Lucien Cahen, l'auteur d'un mémoire de haute valeur scientifique, inédit ou publié depuis moins de trois ans, rédigé en français, en néerlandais ou en anglais, sur un sujet relevant des sciences géologiques Outre-Mer.

5. Le prix est réservé soit à des personnalités belges, soit à des personnalités de nationalité étrangère régulièrement attachées depuis au moins cinq ans à un établissement belge de haut enseignement ou de recherche.

6. Le montant du prix est actuellement fixé à 100 000 FB.

Il sera attribué en 1987, 1990, 1991, 1994 et ensuite tous les trois ans.

De Bestuurscommissie kan alle tien jaar het bedrag en de periodiciteit van de prijs veranderen en dit voor de eerste maal in 1998.

7. De ingediende verhandelingen dienen in drie exemplaren op de Academie toe te komen vóór 1 februari van het jaar waarin de prijs toegekend wordt.

8. De prijs wordt uitgereikt door de Klasse voor Natuur- en Geneeskundige Wetenschappen op voorstel van een Commissie *ad hoc*.

Deze is als volgt samengesteld :

- a) Mevrouw Lucien Cahen ;
- b) De vaste secretaris, die er het secretariaat van waarneemt ;
- c) Drie leden aangeduid door de Klasse voor Natuur- en Geneeskundige Wetenschappen tijdens haar zitting die gehouden wordt in de maand maart die volgt op het neerleggen van de verhandelingen, gekozen uit de werken- de, erewerkende, geassocieerde en eregeassocieerde leden van de Academie.

Nochtans, wanneer de Klasse zou oordelen, naargelang de ingediende verhandelingen, dat het nuttig zou zijn een andere specialist te raadplegen, dan kan één van de drie leden voorzien in c) aangeduid worden onder de corresponderende of erecorresponderende leden of buiten de Academie.

9. Het verslag van de Commissie *ad hoc* wordt meegedeeld aan de Klasse voor Natuur- en Geneeskundige Wetenschappen vóór de 10de mei die volgt op de samenstelling van deze Commissie.

10. De Klasse voor Natuur- en Geneeskundige Wetenschappen duidt de laureaat aan tijdens haar zitting van mei. Deze aanduiding zal geschieden door stemming met opgeheven hand van de aanwezige

La Commission administrative pourra modifier tous les 10 ans et, pour la première fois en 1998, le montant du prix et sa périodicité.

7. Les mémoires présentés devront parvenir au secrétariat de l'Académie en trois exemplaires avant le 1<sup>er</sup> février de l'année où le prix est attribué.

8. Le prix est attribué par la Classe des Sciences naturelles et médicales, sur proposition d'une Commission *ad hoc*.

Celle-ci est constituée de :

- a) Madame Lucien Cahen ;
- b) Le secrétaire perpétuel, qui en assure le secrétariat ;
- c) Trois membres désignés par la Classe des Sciences naturelles et médicales, en sa séance tenue au mois de mars qui suit le dépôt des mémoires, parmi les membres titulaires, titulaires honoraires, associés et associés honoraires de l'Académie.

Toutefois, dans les cas où, au vu des sujets des mémoires déposés, la Classe estimerait opportun de consulter un autre spécialiste, un des trois membres prévus au c) pourra être désigné parmi les membres correspondants ou correspondants honoraires de l'Académie ou en dehors de celle-ci.

9. Le rapport de la Commission *ad hoc* est communiqué à la Classe des Sciences naturelles et médicales avant le 10 mai suivant la constitution de ladite Commission.

10. La Classe des Sciences naturelles et médicales désigne le lauréat en sa séance de mai. Cette désignation résultera d'un vote à main levée des membres titulaires, associés et correspondants de la Classe



titelvoerende, geassocieerde en corresponderende leden. Om aangeduid te worden dient een kandidaat de volstrekte meerderheid van de stemmen te bekomen. Indien geen enkele kandidaat deze meerderheid bekomt na drie achtereenvolgende stemmingen, wordt de prijs niet toegekend en wordt het bedrag dat voorzien werd voor deze toekenning bij het Fonds gevoegd.

11. De prijs zal niet kunnen gesplitst worden.

12. De auteur van het bekroonde werk zal de titel dragen van «Laureaat van de Lucien Cahen Prijs».

13. De Academie kan de publikatie door haar zorgen van de bekroonde en nog niet gepubliceerde verhandeling overwegen.

14. Ingeval het vermogen van het Fonds niet meer voldoende zou zijn om een prijs van een merkelijke waarde toe te kennen, zal de Bestuurscommissie kunnen besluiten, ofwel het aan te vullen door een afhouding van het patrimonium van de Academie, ofwel het saldo van het Fonds bij haar patrimonium te voegen.

Een eventuele beslissing van integratie van het Fonds in het patrimonium van de Academie kan echter niet beslist worden vóór vijftig jaar na zijn oprichting.

présents. Pour être désigné, un candidat devra obtenir la majorité absolue des votes. Si aucun candidat n'obtient une telle majorité après trois tours de scrutin, le prix n'est pas attribué et le montant réservé à son octroi reste acquis au Fonds.

11. Le prix ne pourra être divisé.

12. L'auteur de l'ouvrage couronné prendra le titre de «Lauréat du Prix Lucien Cahen».

13. L'Académie pourra envisager la publication par ses soins du mémoire couronné et non encore imprimé.

14. Au cas où les avoirs du Fonds ne suffiraient plus à décerner un prix d'un montant appréciable, la Commission administrative pourra décider, soit de le réalimenter par un prélèvement sur le patrimoine de l'Académie, soit d'intégrer le solde du Fonds à son patrimoine.

Une éventuelle décision d'intégration du Fonds au patrimoine de l'Académie ne pourra toutefois être décidée moins de cinquante ans après sa création.



**Fonds voor Havenstudies**  
**Directeur-Generaal Fernand Suykens**

Tekst vastgesteld door de Bestuurscommissie tijdens haar zitting van 18 maart 1992 en gewijzigd tijdens haar zittingen van 23 maart 1994 en van 29 september 1994

1. Met het doel studies over de zeehavens in het algemeen en in de ontwikkelingslanden in het bijzonder te bevorderen richt de Koninklijke Academie voor Overzeese Wetenschappen ter gelegenheid van het emeritaat van Directeur-Generaal Fernand Suykens, gewezen Voorzitter van de Academie, in haar schoot een Fonds voor Havenstudies op.
2. Het Fonds is samengesteld uit een beginkapitaal dat bestaat uit giften die voor dit doel aan de Academie geschonken werden. Het zal verhoogd worden met de interesten die het kapitaal zal opbrengen, alsook met de eventuele schenkingen en legaten aan de Academie om het Fonds te vergroten.
3. Het Fonds wordt beheerd door de Bestuurscommissie van de Academie, die er een aparte boekhouding van houdt.
4. Het Fonds wordt opgericht om met een prijs genaamd «Prijs voor Havenstudies Directeur-Generaal Fernand Suykens» een auteur te belonen van een verhandeling van hoge wetenschappelijke waarde, die onuitgegeven is of gepubliceerd sinds minder dan drie jaar, opgesteld in het Nederlands, het Frans of het Engels, over een onderwerp in verband met haven-economie, havenbeheer of haventechniek. De voorkeur wordt gegeven aan werken die van belang zijn voor de ontwikkelingslanden.

**Fonds pour les Études portuaires**  
**Directeur Général Fernand Suykens**

Texte arrêté par la Commission administrative en sa séance du 18 mars 1992 et amendé en ses séances du 23 mars 1994 et du 29 septembre 1994

1. En vue de promouvoir les études sur les ports de mer en général et dans les pays en voie de développement en particulier, l'Académie royale des Sciences d'Outre-Mer crée en son sein, à l'occasion de la promotion à l'éméritat du Directeur Général Fernand Suykens, ancien président de l'Académie, un Fonds pour les Études portuaires.
2. Le Fonds est constitué par un capital initial représenté par des libéralités faites à cette fin à l'Académie. Il sera augmenté des intérêts que rapportera son capital, ainsi que des dons et legs éventuels faits à l'Académie en vue de l'accroissement dudit Fonds.
3. Le Fonds est géré par la Commission administrative de l'Académie qui en tient une comptabilité distincte.
4. Le Fonds est constitué en vue de récompenser par un prix dit «Prix pour les Études portuaires Directeur Général Fernand Suykens», l'auteur d'un mémoire de haute valeur scientifique, inédit ou publié depuis moins de trois ans, rédigé en français, en néerlandais ou en anglais, sur un sujet relevant de l'économie, de la gestion ou de la technique portuaires. Une préférence est accordée aux travaux présentant une importance pour les pays en voie de développement.

5. De waarde van de prijs bedraagt 100 000 BF.

Hij zal alle drie jaar toegekend worden en voor de eerste maal in 1995.

De Bestuurscommissie kan het bedrag en de periodiciteit van de prijs veranderen.

6. De ingediende verhandelingen dienen in vijf exemplaren op de Academie toe te komen vóór 1 februari van het jaar waarin de prijs toegekend wordt.

7. De prijs wordt uitgereikt door de Klasse voor Technische Wetenschappen, op voorstel van een Commissie *ad hoc*.

Deze is als volgt samengesteld :

- a) De vaste secretaris, die er het secretariaat van waarneemt ;
  - b) Twee leden aangeduid door de Klasse voor Technische Wetenschappen tijdens haar zitting van de maand maart die volgt op het neerleggen van de verhandelingen, gekozen uit de werkende, erewerkende, geassocieerde en eregeassocieerde leden van de Academie ;
  - c) De Directeur-Generaal van de Haven van Antwerpen ;
  - d) De hoogleraar of docent gelast met de cursus «zeehavens» aan de Universitaire Faculteiten Sint-Ignatius te Antwerpen.
8. Het verslag van de Commissie *ad hoc* wordt meegedeeld aan de Klasse voor Technische Wetenschappen vóór 1 juni die volgt op de samenstelling van deze Commissie.
9. De Klasse voor Technische Wetenschappen duidt de laureaat aan tijdens haar zitting van juni. Deze aanduiding zal geschieden door stemming met opgeheven hand van de aanwezige werkende en erewerkende, geassocieerde en eregeassocieerde leden. Om

5. Le montant du prix est fixé à 100 000 FB.

Il sera attribué tous les trois ans et pour la première fois en 1995.

La Commission administrative peut modifier le montant et la périodicité du prix.

6. Les mémoires présentés devront parvenir au secrétariat de l'Académie en cinq exemplaires avant le 1<sup>er</sup> février de l'année où le prix est attribué.

7. Le prix est attribué par la Classe des Sciences techniques, sur proposition d'une Commission *ad hoc*.

Celle-ci est constituée :

- a) Du secrétaire perpétuel, qui en assure le secrétariat ;
  - b) De deux membres désignés par la Classe des Sciences techniques, en sa séance du mois de mars qui suit le dépôt des mémoires, parmi les membres titulaires, titulaires honoraires, associés et associés honoraires de l'Académie ;
  - c) Du Directeur Général du Port d'Anvers ;
  - d) Du professeur ou chargé de cours assurant l'enseignement «zeehavens» aux «Universitaire Faculteiten Sint-Ignatius» à Anvers.
8. Le rapport de la Commission *ad hoc* est communiqué à la Classe des Sciences techniques avant le 1<sup>er</sup> juin suivant la constitution de ladite Commission.
9. La Classe des Sciences techniques désigne le lauréat en sa séance de juin. Cette désignation résultera d'un vote à main levée des membres titulaires et titulaires honoraires, associés et associés honoraires présents. Pour être désigné, un candidat devra obtenir la

aangeduid te worden, dient een kandidaat de volstrekte meerderheid van de stemmen te bekomen. Indien geen enkele kandidaat deze meerderheid bekomt na drie achtereenvolgende stemmingen, wordt de prijs niet toegekend en wordt het bedrag dat voorzien werd voor deze toekenning bij het Fonds gevoegd.

10. De auteur(s) van het bekroonde werk zal (zullen) de titel dragen van „Lauréat van de Prijs voor Havenstudies Directeur-Generaal Fernand Suykens” van de Koninklijke Academie voor Overzeese Wetenschappen.
11. De Academie kan de publikatie door haar zorgen van de bekroonde en nog niet gepubliceerde verhandeling overwegen.
12. Ingeval het vermogen van het Fonds niet meer voldoende groot zou zijn om een prijs van een merkelijke waarde toe te kennen, zal de Bestuurscommissie kunnen besluiten, ofwel hem aan te vullen door een afhouding van het patrimonium van de Academie, ofwel het saldo van het Fonds bij haar patrimonium te voegen, ofwel de prijs samen te smelten met een andere prijs uit te reiken door de Klasse voor Technische Wetenschappen.

majorité absolue des voix. Si aucun candidat n'obtient une telle majorité après trois tours de scrutin, le prix n'est pas attribué et le montant réservé à son octroi reste acquis au Fonds.

10. L'(Les) auteur(s) de l'ouvrage couronné prendra (prendront) le titre de „Lauréat du Prix pour les Études portuaires Directeur Général Fernand Suykens” de l'Académie royale des Sciences d'Outre-Mer.
11. L'Académie pourra envisager la publication par ses soins du mémoire couronné et non encore publié.
12. Au cas où les avoirs du Fonds ne suffiraient plus à décerner un prix d'un montant appréciable, la Commission administrative pourra décider, soit de le réalimenter par un prélèvement sur le patrimoine de l'Académie, soit d'intégrer le solde du Fonds à son patrimoine, soit de le fusionner avec un autre prix attribué par la Classe des Sciences techniques.

### **Jean-Jacques en Berthe Symoens Fonds**

Tekst vastgesteld door de Bestuurscommissie tijdens haar zitting van 18 maart 1992

1. Ter gelegenheid van het bereiken van het emeritaat door professor Jean-Jacques Symoens, richt de Academie in haar schoot een Jean-Jacques en Berthe Symoens Fonds op.

2. Het Fonds is samengesteld uit een beginkapitaal dat bestaat uit giften die voor dit doel aan de Academie geschonken werden.

Het zal verhoogd worden met de interesten die het kapitaal zal opbrengen, alsook met de eventuele schenkingen en legaten aan de Academie om het Fonds te vergroten.

3. Het Fonds wordt beheerd door de Bestuurscommissie van de Academie die er een aparte boekhouding van houdt.

4. Het Fonds wordt opgericht om met een prijs genaamd „Jean-Jacques en Berthe Symoens Prijs voor Tropische Limnologie” een verhandeling van hoge wetenschappelijke waarde te belonen, die onuitgegeven is of gepubliceerd sinds minder dan 4 jaar, opgesteld in het Engels, het Frans of het Spaans, over een onderwerp in verband met de tropische limnologie.

5. De werken van de leden van de Koninklijke Academie voor Overzeese Wetenschappen kunnen niet genieten van de toekenning van de prijs.

6. Het bedrag van de prijs en zijn periodiciteit zullen bepaald worden door de Bestuurscommissie van de Academie in september 1995.

De Bestuurscommissie kan alle tien jaar het bedrag en de periodiciteit van de prijs veranderen en dit voor de eerste maal in 2005.

### **Fonds Jean-Jacques en Berthe Symoens**

Texte arrêté par la Commission administrative en sa séance du 18 mars 1992

1. À l'occasion de l'accession à l'éméritat du professeur Jean-Jacques Symoens, l'Académie crée en son sein un Fonds Jean-Jacques et Berthe Symoens.

2. Le Fonds est constitué par un capital initial représenté par les libéralités faites à cette fin à l'Académie.

Il sera augmenté des intérêts que rapportera son capital, ainsi que des dons et legs éventuels faits à l'Académie en vue de l'accroissement dudit Fonds.

3. Le Fonds est géré par la Commission administrative de l'Académie qui en tient une comptabilité distincte.

4. Le Fonds est constitué en vue de récompenser par un prix dit «Prix Jean-Jacques et Berthe Symoens de Limnologie tropicale» un mémoire de haute valeur scientifique, inédit ou publié depuis moins de 4 ans, rédigé en anglais, en français ou en espagnol, sur un sujet relevant de la limnologie tropicale.

5. Les travaux des membres de l'Académie royale des Sciences d'Outre-Mer ne peuvent bénéficier de l'octroi du prix.

6. Le montant du prix et sa périodicité seront fixés par la Commission administrative de l'Académie en septembre 1995.

La Commission administrative pourra modifier tous les dix ans et, pour la première fois en 2005, le montant du prix et sa périodicité.

7. De ingediende verhandelingen dienen in drie exemplaren op de Academie toe te komen vóór 1 februari van het jaar waarin de prijs toegekend wordt.
8. De prijs wordt uitgereikt door de Klasse voor Natuur- en Geneeskundige Wetenschappen op voorstel van een Commissie *ad hoc*.

Deze is als volgt samengesteld :

- a) De Heer Jean-Jacques Symoens of Mevrouw Berthe Symoens ;
- b) De vaste secretaris, die er het secretariaat van waarneemt ;
- c) Drie leden aangeduid door de Klasse voor Natuur- en Geneeskundige Wetenschappen tijdens haar zitting die gehouden wordt in de maand maart die volgt op het neerleggen van de verhandelingen, gekozen uit de werkende, erwerkende, geassocieerde en eregeassocieerde leden van de Academie ;
- d) Een lid aangeduid door de Faculteit van de Wetenschappen van de Vrije Universiteit Brussel ;
- e) Een lid aangeduid door de Faculteit van de Wetenschappen van de Université de Mons-Hainaut.

De Commissie kan eveneens één of twee specialisten aan haar werkzaamheden toevoegen, zelfs van buiten de Academie, indien zij dit nuttig acht gelet op de onderwerpen van de neergelegde verhandelingen.

9. Het verslag van de Commissie *ad hoc* wordt meegedeeld aan de Klasse voor Natuur- en Geneeskundige Wetenschappen vóór de 10<sup>de</sup> mei die volgt op de samenstelling van deze Commissie.

7. Les mémoires présentés devront parvenir au secrétariat de l'Académie en trois exemplaires avant le 1<sup>er</sup> février de l'année où le prix est attribué.
8. Le prix est attribué par la Classe des Sciences naturelles et médicales, sur proposition d'une Commission *ad hoc*.

Celle-ci est constituée de :

- a) Monsieur Jean-Jacques Symoens ou Madame Berthe Symoens ;
- b) Le secrétaire perpétuel qui en assure le secrétariat ;
- c) Trois membres désignés par la Classe des Sciences naturelles et médicales, en sa séance tenue au mois de mars qui suit le dépôt des mémoires, parmi les membres titulaires, titulaires honoraires, associés et associés honoraires de l'Académie ;
- d) Un membre désigné par la Faculté des Sciences de la Vrije Universiteit Brussel ;
- e) Un membre désigné par la Faculté des Sciences de l'Université de Mons-Hainaut.

La Commission pourra également associer à ses travaux un ou deux spécialistes, même extérieurs à l'Académie, si, au vu des sujets des mémoires déposés, elle l'estime utile.

9. Le rapport de la Commission *ad hoc* est communiqué à la Classe des Sciences naturelles et médicales avant le 10 mai suivant la constitution de ladite Commission.

10. De Klasse voor Natuur- en Geneeskundige Wetenschappen duidt de laureaat aan tijdens haar zitting van mei. Deze aanduiding zal geschieden door stemming met opgeheven hand van de aanwezige werkende, geassocieerde en corresponderende leden. Om aangeduid te worden dient een kandidaat de volstreekte meerderheid van de stemmen te bekomen. Indien geen enkele kandidaat deze meerderheid bekomt na drie achtereenvolgende stemmingen, wordt de prijs niet toegekend en wordt het bedrag dat voorzien werd voor deze toekenning bij het Fonds gevoegd.
  11. De prijs zal niet kunnen gesplitst worden.
  12. De auteur van het bekroonde werk zal de titel dragen van «Laureaat van de Jean-Jacques en Berthe Symoens Prijs voor Tropische Linnologie».
  13. De Academie kan de publikatie door haar zorgen van de bekroonde en nog niet gepubliceerde verhandeling overwegen.
  14. In geval het vermogen van het Fonds niet meer voldoende zou zijn om een prijs van een merkelijke waarde toe te kennen, zal de Bestuurscommissie kunnen besluiten, ofwel van hem aan te vullen door een afhouding van het patrimonium van de Academie, ofwel van het saldo van het Fonds bij haar patrimonium te integreren.
- Een eventuele beslissing van integratie van het Fonds bij het patrimonium van de Academie kan echter niet beslist worden vóór vijftig jaar na zijn oprichting.
10. La Classe des Sciences naturelles et médicales désigne le lauréat en sa séance de mai. Cette désignation résultera d'un vote à main levée des membres titulaires, associés et correspondants de la Classe présents. Pour être désigné, un candidat devra obtenir la majorité absolue des votes. Si aucun candidat n'obtient une telle majorité après trois tours de scrutin, le prix n'est pas attribué et le montant réservé à son octroi reste acquis au Fonds.
  11. Le prix ne pourra être divisé.
  12. L'auteur de l'ouvrage couronné prendra le titre de «Lauréat du Prix Jean-Jacques et Berthe Symoens de Limnologie tropicale».
  13. L'Académie pourra envisager la publication par ses soins du mémoire couronné et non encore imprimé.
  14. Au cas où les avoirs du Fonds ne suffiraient plus à décerner un prix d'un montant appréciable, la Commission administrative pourra décider, soit de le réalimenter par un prélèvement sur le patrimoine de l'Académie, soit d'intégrer le solde du Fonds à son patrimoine.
- Une éventuelle décision d'intégration du Fonds au patrimoine de l'Académie ne pourra toutefois être décidée moins de cinquante ans après sa création.

**SmithKline Beecham Pharma Prijs  
der Overzeese Geneeskundige  
Wetenschappen**

1. De Firma SmithKline Beecham Pharma kent, in samenwerking met de Koninklijke Academie voor Overzeese Wetenschappen, regelmatig een prijs genaamd „SmithKline Beecham Pharma Prijs der Overzeese Geneeskundige Wetenschappen” toe, bestemd om een vorsers of vorsersgroep die, op het gebied van de humane geneeskunde of de farmaceutische wetenschappen, een belangrijke bijdrage leverde tot de fundamentele of klinische kennis van de pathologie eigen aan de landen van Overzee, meer bepaald in de parasitologische en microbiologische sectoren, te belonen.
2. De Prijs is voorbehouden hetzij voor Belgische vorsers, hetzij voor vorsers van vreemde nationaliteit die sedert minstens vijf jaar in België verblijven.
3. De Prijs zal om de drie jaar, en voor het eerst voor de periode 1993-1995 in 1995, toegekend worden.

De waarde van de Prijs bedraagt 500 000 BF.

De laureaat kan ook voorstellen het bedrag van de prijs, geheel of gedeeltelijk, aan te wenden voor onderzoek in verband met zijn werk in een overzees land dat hiervoor een uitgesproken belangstelling zou hebben.

4. De werken die voor de toekenning van deze prijs in aanmerking komen zijn in het Frans, het Nederlands, het Duits of het Engels opgesteld. Deze werken moeten, samen met het curriculum vitae van de kandidaat of de groep van kandidaten, in zeven exemplaren, op het secretariaat van

**Prix SmithKline Beecham Pharma  
des Sciences médicales  
d' Outre-Mer**

1. La Société SmithKline Beecham Pharma attribue périodiquement, avec la collaboration de l'Académie royale des Sciences d'Outre-Mer, un prix dénommé «Prix SmithKline Beecham Pharma des Sciences médicales d'Outre-Mer», destiné à récompenser un chercheur ou un groupe de chercheurs ayant apporté une contribution importante, dans le domaine de la médecine humaine ou des sciences pharmaceutiques, aux connaissances fondamentales ou cliniques relatives aux pathologies propres aux pays d'Outre-Mer, principalement dans les secteurs parasitologiques et microbiologiques.
2. Le Prix est réservé soit à des chercheurs belges, soit à des chercheurs de nationalité étrangère résidant depuis au moins cinq ans en Belgique.
3. Le Prix sera attribué tous les trois ans et, pour la première fois, en 1995 pour la période de 1993-1995.

Le montant du Prix est de 500 000 FB.

Le lauréat pourra également proposer l'affectation, totale ou partielle, du montant du prix à la recherche en rapport avec son travail dans un pays d'Outre-Mer qui y serait particulièrement intéressé.

4. Les travaux pris en considération pour l'octroi du Prix seront rédigés en français, en néerlandais, en allemand ou en anglais. Ces travaux et le curriculum vitae du candidat ou du groupe de candidats devront parvenir au secrétariat de l'Académie royale des Sciences d'Outre-Mer, en



de Koninklijke Academie voor Overzeese Wetenschappen toekomen, ten laatste op 1 juni van het jaar waarin de Prijs toegekend wordt.

Werken die reeds eerder bekroond werden met een universitaire graad of met een minstens gelijkwaardige nationale of internationale prijs, zullen niet in aanmerking genomen worden.

De kandidaturen mogen door de kandidaten zelf ingediend worden of door een ter zake bevoegde personaliteit, op gemotiveerd voorstel, voorgelegd worden.

5. Bij elke toekenning van de Prijs is de jury belast met het onderzoek van de ingediende werken en de aanduiding van de laureaten, als volgt samengesteld :

- a) Een voorzitter, door de Firma SmithKline Beecham Pharma aangeduid onder de personaliteiten van de Belgische geneeskundige wereld die een erkende onderzoeksactiviteit uitoefenen of hebben uitgeoefend ;
- b) Vier werkende of erewerkende leden, door de Klasse voor Natuur- en Geneeskundige Wetenschappen van de Koninklijke Academie voor Overzeese Wetenschappen in haar schoot aangeduid ;
- c) Twee leden van het professorenkorps van de Belgische Faculteiten Geneeskunde of Farmacie of van het Prins Leopold Instituut voor Tropische Geneeskunde, door de Bestuurscommissie van de Academie, in overleg met de voorzitter van de jury, al dan niet in de schoot van de Academie aangeduid.

sept exemplaires, au plus tard le 1<sup>er</sup> juin de l'année où le Prix est attribué.

Les travaux qui ont déjà été couronnés par la collation d'un grade universitaire ou par un prix national ou international d'un montant au moins équivalent, ne seront pas pris en considération.

Les candidatures peuvent être introduites par les candidats eux-mêmes ou présentées, sur proposition motivée, par une personnalité compétente en la matière.

5. Pour chaque attribution du Prix, le jury chargé d'examiner les travaux introduits et de désigner les lauréats est composé de :

- a) Un président désigné par la Société SmithKline Beecham Pharma, parmi les personnalités du monde médical belge exerçant ou ayant exercé une activité de recherche reconnue ;
- b) Quatre membres titulaires ou titulaires honoraires désignés en son sein, par la Classe des Sciences naturelles et médicales de l'Académie royale des Sciences d'Outre-Mer ;
- c) Deux membres du corps professoral des Facultés belges de Médecine ou de Pharmacie ou de l'Institut de Médecine tropicale Prince Léopold, désignés au sein ou non de l'Académie, par la Commission administrative de celle-ci, en concertation avec le président du jury.



Het secretariaat van de jury, de organisatie van haar werkzaamheden en de mededeling van haar beslissingen aan de laureaten, de andere kandidaten en de Firma SmithKline Beecham Pharma wordt door de Koninklijke Academie voor Overzeese Wetenschappen verzekerd.

6. Voor haar eerste vergadering wordt de jury minstens vier weken van tevoren bijeengeroepen.

Deze termijn kan, mits twee derde van de leden hiermee akkoord gaan, voor eventuele latere vergaderingen ingekort worden.

De jury mag enkel beraadslagen indien de voorzitter en twee derde van de overige leden aanwezig zijn.

De verkiezing van de laureaat gebeurt bij absolute meerderheid van de bij geheime stemming uitgebrachte stemmen; indien na twee stembeurten geen enkele kandidaat deze meerderheid heeft behaald, wordt er overgegaan tot een definitieve stemming met betrekkelijke meerderheid.

7. De Prijs kan enkel gedeeld worden wanneer de laureaten medeauteurs van één enkele verhandeling of één enkele groep van werken zijn.

8. Indien de Prijs niet toegekend wordt, kan de aan de gang zijnde periode met één of twee jaar verlengd worden. In dit geval neemt de daaropvolgende periode van drie jaar een aanvang bij de effectieve afsluiting van de vorige toekenningsperiode, zonder dat de periodiciteit van de Prijs gewijzigd wordt.

9. De vorser van wie het werk of het geheel van werken bekroond werd, zal de titel „Laureaat van de SmithKline Beecham Pharma Prijs der Overzeese Geneeskundige Wetenschappen” dragen.

Le secrétariat du jury, l'organisation de ses travaux et la communication de ses décisions aux lauréats, aux autres candidats et à la Société SmithKline Beecham Pharma sont assurés par l'Académie royale des Sciences d'Outre-Mer.

6. Le jury est convoqué pour sa première réunion au moins quatre semaines d'avance.

Ce délai pourra être abrégé moyennant accord des deux tiers des membres pour d'éventuelles réunions ultérieures.

Le jury ne peut délibérer que si son président et les deux tiers des autres membres sont présents.

L'élection du lauréat se fait à la majorité absolue des voix émises au scrutin secret; si après deux tours de scrutin, aucun des candidats n'a obtenu cette majorité, il est procédé à un scrutin définitif à la majorité relative.

7. Le Prix, s'il doit être partagé, ne peut l'être qu'entre les auteurs d'un seul mémoire ou d'un seul groupe de travaux.

8. Dans le cas où le Prix n'est pas décerné, la période en cours peut être prolongée d'une ou de deux années. Dans ce cas, la période ultérieure de trois ans commence à la clôture effective de la période d'attribution antérieure sans que la périodicité du Prix soit changée.

9. Le chercheur dont le travail ou le groupe de travaux a été couronné portera le titre de «Lauréat du Prix SmithKline Beecham Pharma des Sciences médicales d'Outre-Mer».

10. De Firma SmithKline Beecham Pharma verbindt zich ertoe, naast de waarde van de Prijs, ook de onkosten met betrekking tot de uitreikingsceremonie, te dekken.

Zij zal deze ceremonie in overleg met het secretariaat van de Koninklijke Academie voor Overzeese Wetenschappen organiseren.

10. La Société SmithKline Beecham Pharma s'engage à couvrir, en sus de la valeur du Prix, les frais liés à la cérémonie de sa remise.

Elle organisera cette cérémonie en concertation avec le secrétariat de l'Académie royale des Sciences d'Outre-Mer.

### Floribert Jurion Fonds

#### *Reglement van het Floribert Jurion Fonds*

Tekst vastgesteld door de Bestuurscommissie tijdens haar zitting van 4 juli 1983 en aangevuld tijdens haar zitting van 18 september 1991

1. Om tegemoet te komen aan de wensen van een groep personaliteiten die de hulde willen in stand houden en uitbreiden die zij wensen te brengen aan het landbouwkundig en zoötechnisch werk van Floribert Jurion, richt de Academie in haar schoot een Floribert Jurion Fonds op.
2. Het Fonds heeft als doel bij te dragen tot het vormen van Belgische studenten, regelmatig ingeschreven in een Belgische faculteit om er de graad van landbouwkundig ingenieur of doctor in de diergeneeskunde te behalen, door het vergemakkelijken van een stage in de landen van de Derde Wereld.

Om dit doel te bereiken kan het Fonds :

- a) Onder zijn gezag de verplaatsing van deze studenten waarborgen door de autoriteiten van de gastlanden de garantie te geven dat de inzet van de onderneming uitsluitend pedagogisch is ;
  - b) Bijdragen tot de financiering van de verplaatsingen en het verblijf van deze studenten door het toekennen van leningen of beurzen.
3. Het Fonds wordt gevoed :
- a) Door een kapitaal aangebracht door schenkers aan de Koninklijke Academie voor Overzeese Wetenschappen en waarvan de opbrengsten door deze laatste besteed worden aan de toekenning van beurzen en leningen aan kandidaten door haar gekozen ;

### Fonds Floribert Jurion

#### *Règlement du Fonds Floribert Jurion*

Texte arrêté par la Commission administrative en sa séance du 4 juillet 1983 et amendé en sa séance du 18 septembre 1991

1. En vue de répondre aux vœux d'un groupe de personnalités désireuses d'entretenir et de développer l'hommage qu'elles entendent rendre à l'œuvre agronomique et zootechnique de Floribert Jurion, l'Académie royale des Sciences d'Outre-Mer crée en son sein un Fonds Floribert Jurion.
2. Le Fonds a pour objet de contribuer à la formation des étudiants belges, régulièrement inscrits dans une faculté belge en vue d'y obtenir le grade d'ingénieur agronome ou de docteur en médecine vétérinaire, en facilitant un stage dans les pays du Tiers Monde.

Pour atteindre ce but, le Fonds pourra :

- a) Couvrir de son autorité le déplacement de ces étudiants, en garantissant devant les autorités des pays hôtes, la finalité exclusivement pédagogique de l'action entreprise ;
  - b) Contribuer au financement des déplacements et des séjours de ces étudiants par l'octroi de prêts ou de bourses.
3. Le Fonds est alimenté :
- a) Par un capital apporté par des donateurs à l'Académie royale des Sciences d'Outre-Mer et dont les revenus sont consacrés par celle-ci à l'attribution de bourses et de prêts à des candidats de son choix ;

b) Door jaarlijkse dotaties die aan de Academie gestort worden door diverse verenigingen en instellingen om jaarlijks omgezet te worden in beurzen en leningen, eveneens door de Academie naar eigen keuze toegekend ;

c) Door jaarlijkse dotaties die aan de Academie gestort worden door universitaire instellingen of door hun verenigingen van oud-studenten in de landbouwwetenschappen of de diergeneeskunde, om jaarlijks in beurzen en leningen omgezet te worden.

De inkomsten beoogd onder c) zullen voortkomen ofwel uit de schenkingen die jaarlijks ontvangen worden door deze universitaire instellingen of deze verenigingen, ofwel uit de opbrengsten van een kapitaal dat op het patrimonium van deze instellingen of verenigingen vermeld staat. De overeenkomende beurzen en leningen zullen door de Academie toegekend worden op voorstel van de instellingen of de verenigingen die aldus tot het Fonds bijgedragen hebben.

4. Het Fonds wordt beheerd door de Bestuurscommissie van de Academie die er een aparte boekhouding van bijhoudt.

Het vermogen van het Fonds kan enkel gebruikt worden voor de verwezenlijking van zijn doel bepaald in artikel 2.

De administratiekosten, de kosten voor briefwisseling en andere uitgaven aangegaan door de Academie voor het beheer van het Fonds zijn ten laste van dit Fonds.

5. De rechthebbenden op leningen, beurzen of toelagen toegekend door het Floribert Jurion Fonds worden aan-

b) Par des dotations annuelles versées à l'Académie par des sociétés et institutions diverses pour être transformées annuellement en bourses et prêts, également attribués par l'Académie suivant son propre choix ;

c) Par des dotations annuelles versées à l'Académie par des institutions universitaires ou par leurs associations d'anciens étudiants en agromomie ou en médecine vétérinaire, pour être transformées annuellement en bourses et prêts.

Les revenus visés sub c) proviendront soit des dons recueillis annuellement par ces institutions universitaires ou ces associations, soit de revenus d'un capital figurant au patrimoine de ces institutions ou associations. L'attribution des bourses et prêts correspondants se fera par l'Académie sur proposition des institutions ou des associations ayant ainsi contribué au Fonds.

4. Le Fonds est géré par la Commission administrative de l'Académie qui en tient une comptabilité propre.

Les avoirs du Fonds ne peuvent être utilisés qu'en vue de la réalisation de son objet défini à l'article 2.

Toutefois, les frais d'administration, frais postaux et autres dépenses engagés par l'Académie pour la gestion du Fonds sont portés au débit de celui-ci.

5. Les bénéficiaires des prêts, bourses ou subventions octroyés par le Fonds Floribert Jurion sont désignés par la

geduid door de Klasse voor Natuur- en Geneeskundige Wetenschappen, op voorstel van een *ad hoc* Commissie.

Deze is samengesteld uit :

- a) Mevrouw Jurion, ten persoonlijke titel ;
- b) De Vaste Secretaris van de Academie, die er het secretariaat van verzekert ;
- c) Vijf leden aangeduid door de Klasse voor Natuur- en Geneeskundige Wetenschappen onder de werkende leden, erewerkende leden, geassocieerden en eregeassocieerden van de Academie ;
- d) Maximum vier personaliteiten ge-coöpteerd als vertegenwoordigers van de universitaire instellingen of hun verenigingen van oud-studenten die tot het Fonds bijdragen.

De Commissie kan elke persoon uitnodigen van wie de medewerking haar nuttig lijkt.

De Commissie van het Floribert Jurion Fonds kiest haar voorzitter in haar school.

Het mandaat van de leden van de Commissie van het Floribert Jurion Fonds duurt vier jaar. Het is hernieuwbaar.

6. Ingeval het vermogen van het Fonds niet meer zou volstaan om de doeleinden te verzekeren waarvoor het werd opgericht, kan de Bestuurscommissie van de Academie beslissen, ofwel dit Fonds opnieuw te voeden met een afhouding van het patrimonium van de Academie, ofwel door het saldo van het Fonds bij haar patrimonium te voegen.

Een eventuele beslissing van integratie van het Fonds bij het patrimonium van de Academie kan enkel beslist worden minstens vijftig jaar na zijn oprichting.

Classe des Sciences naturelles et médicales de l'Académie, sur proposition d'une Commission *ad hoc*.

Celle-ci est constituée de :

- a) Madame Jurion, à titre personnel ;
- b) Le Secrétaire perpétuel de l'Académie, qui en assure le secrétariat ;
- c) Cinq membres désignés par la Classe des Sciences naturelles et médicales parmi les membres titulaires, membres titulaires honoraire, membres associés et membres associés honoraires de l'Académie ;
- d) Au maximum quatre personnalités cooptées, en tant que représentants des institutions universitaires ou de leurs associations d'anciens étudiants contribuant au Fonds.

La Commission invite à ses travaux toute personne dont la participation lui paraît utile.

La Commission du Fonds Floribert Jurion élit son président en son sein.

Le mandat des membres de la Commission du Fonds Floribert Jurion est d'une durée de quatre ans. Il est renouvelable.

6. Au cas où les avoirs du fonds ne suffiraient plus à assurer les buts pour lesquels il a été créé, la Commission administrative de l'Académie pourra décider, soit de le réalimenter par un prélèvement sur le patrimoine de l'Académie, soit d'intégrer le solde du Fonds à son patrimoine.

Une éventuelle décision d'intégration du Fonds au patrimoine de l'Académie ne pourra être décidée moins de cinquante ans après sa création.

*Reglement voor de toekenning en het gebruik  
van leningen en reisbeurzen*

Tekst vastgesteld door de Bestuurscommissie tijdens haar zitting van 21 maart 1984 en aangevuld tijdens haar zittingen van 18 september 1991 en 23 maart 1994

*1. Doel*

Het Fonds opgericht door de Koninklijke Academie voor Overzeese Wetenschappen ter nagedachtenis van Floribert Jurion heeft als doel bij te dragen tot het vormen van Belgische studenten, regelmatig ingeschreven in een Belgische faculteit om er de graad van landbouwkundig ingenieur of doctor in de diergeneeskunde te behalen, door het vergemakkelijken van hun verblijf in de landen van de Derde Wereld ten einde er een stage te doen of er een eindejaarswerk voor te bereiden.

*2. Toekenning van leningen en beurzen*

Het Floribert Jurion Fonds zal door het verlenen van leningen en reisbeurzen bijdragen tot het bekostigen van de verplaatsingen en de verblijven overzee van de gekwalificeerde Belgische studenten.

Elk jaar stelt de Bestuurscommissie van de Academie in de loop van de maand oktober het aantal en het maximumbedrag vast van de leningen en de beurzen toegekend door het Floribert Jurion Fonds voor reizen overzee van het volgend kalenderjaar.

Zij beslist welke publiciteit zal gegeven worden aan de leningen en beurzen.

*3. Procedure voor het indienen van aanvragen*

De kandidaten voor leningen en reisbeurzen toegekend door het Floribert Jurion Fonds, moeten hun aanvraag aan de Koninklijke Academie voor Overzeese Wetenschappen indienen vóór 1 mei van het jaar, dat het jaar van hun vertrek overzee voorafgaat. Deze kandidaturen wor-

*Règlement d'octroi et d'utilisation des prêts  
et bourses de voyage*

Texte arrêté par la Commission administrative en sa séance du 21 mars 1984 et amendé en ses séances du 18 septembre 1991 et 23 mars 1994

*1. But*

Le Fonds créé par l'Académie royale des Sciences d'Outre-Mer en mémoire de Floribert Jurion a pour objet de contribuer à la formation des étudiants belges régulièrement inscrits dans une faculté belge en vue d'y obtenir le grade d'ingénieur agronome ou de docteur en médecine vétérinaire, en facilitant leur séjour dans les pays du Tiers Monde afin d'y effectuer un stage ou d'y préparer un travail de fin d'études.

*2. Octroi de prêts et de bourses*

Le Fonds Floribert Jurion contribuera par l'octroi de prêts ou de bourses de voyage au financement des déplacements et des séjours outre-mer des étudiants belges qualifiés.

Chaque année, la Commission administrative de l'Académie fixe, dans le courant du mois d'octobre, le nombre et le montant maximum des prêts et des bourses octroyés par le Fonds Floribert Jurion pour des voyages outre-mer débutant au cours de l'année civile suivante.

Elle décide de la publicité à donner à l'information relative aux prêts et bourses.

*3. Procédure d'introduction des demandes*

Les candidatures aux bourses et prêts attribués par le Fonds Floribert Jurion doivent parvenir à l'Académie royale des Sciences d'Outre-Mer avant le 1<sup>er</sup> mai de l'année précédant celle prévue pour le départ des candidats outre-mer. Ces candidatures sont introduites soit directement

den ofwel onmiddellijk bij de Academie ingediend, ofwel door bemiddeling van de universitaire instellingen of van hun verenigingen die tot het Fonds bijdragen.

De aanvragen moeten in drievoud worden ingediend op de formulieren *ad hoc*, te bekomen op het secretariaat van de Koninklijke Academie voor Overzeese Wetenschappen.

De kandidaten moeten er verplicht op vermelden :

- a) Het doel van hun reis en een gedetailleerd werkplan, waaruit de noodzaak van een verblijf overzee moet blijken ;
- b) De voorwaarden van opnemings vanwege de instellingen of ondernemingen gevestigd overzee waar het geplande werk zal doorgaan ;
- c) Een budgetraming voor de geplande reis (reiskosten België-Overzee, plaatselijke vervoerkosten, verblijfskosten, uitrusting, materieel en nodige produkten) ;
- d) De andere financieringsbronnen die zij zouden aangevraagd of verkregen hebben voor de geplande reis ;
- e) De naam van de professor onder wiens leiding het werk overzee zal uitgevoerd worden ;
- f) De namen van twee professoren van universitaire instellingen die de kandidaat voldoende kennen om aan de Academie een beoordeling te kunnen geven over zijn morele en intellectuele waarden.

Zij zullen bij hun aanvraag voegen :

- a) Hun curriculum vitae ;
- b) Het advies van de professor die hun werk leidt, zowel wat de gegrondheid van hun project betreft als de bevoegdheid van de belanghebbende om het uit te voeren.

Het Floribert Jurion Fonds verleent slechts éénmaal een lening of een reisbeurs aan eenzelfde persoon.

auprès de l'Académie, soit par l'intermédiaire des institutions universitaires ou de leurs associations contribuant au Fonds.

Les demandes doivent être introduites en trois exemplaires sur les formulaires *ad hoc* fournis par le secrétariat de l'Académie royale des Sciences d'Outre-Mer.

Les candidats y mentionneront obligatoirement :

- a) Le but de leur voyage et un plan de travail détaillé, d'où doit ressortir la nécessité du séjour outre-mer ;
- b) Les conditions d'accueil attendues de la part des institutions ou des entreprises sises outre-mer où s'effectuera le travail prévu ;
- c) Une prévision de budget pour le voyage projeté (trajets Belgique-Outre-Mer, déplacements locaux, frais de séjour, équipement, matériel et produits nécessaires) ;
- d) Les autres sources de financement qu'ils auraient sollicitées ou obtenues pour le voyage projeté ;
- e) Le nom du professeur sous la direction de qui sera effectué le travail outre-mer ;
- f) Les noms de deux autres professeurs d'institutions universitaires qui connaissent suffisamment le candidat pour pouvoir donner à l'Académie un avis sur ses qualités morales et intellectuelles.

Ils annexeront à leur demande :

- a) Leur curriculum vitae ;
- b) L'avis du professeur dirigeant leur travail, tant sur le bien-fondé de leur projet que sur l'aptitude de l'impétrant à l'exécuter.

Le Fonds Floribert Jurion n'accorde un prêt ou une bourse de voyage qu'une fois à une même personne.



#### 4. *Onderzoek van de aanvragen*

De Commissie voorzien in artikel 5 van het reglement van het Floribert Jurion Fonds onderzoekt de ingediende aanvragen.

De Commissie nodigt op haar vergaderingen elke persoon uit van wie de medewerking haar nuttig lijkt.

De deliberaties van de Commissie zijn vertrouwelijk.

Op advies van de Commissie beslist de Klasse voor Natuur- en Geneeskundige Wetenschappen, tijdens haar zitting van juni, over het toekennen van de leningen en reisbeurzen.

De besluiten van toekenning van leningen en reisbeurzen worden door het secretariaat van de Academie megedeeld aan de begunstigde, aan de professor die zijn werk leidt en aan de rector van de belanghebbende universitaire instelling.

In geval van weigering worden uitsluitend de niet weerhouden kandidaten verwittigd.

#### 5. *Uitkering en gebruik van de leningen en reisbeurzen*

De bedragen van de leningen en reisbeurzen worden ten laatste op 31 december van het jaar dat aan de stage voorafgaat aan de begunstigten uitbetaald.

De leningen en reisbeurzen zijn bestemd om de kosten te dekken van de heen- en terugreis in economische klasse van de begunstigde vanaf zijn verblijfplaats in België tot zijn plaats van bestemming overzee, de verblijfkosten overzee, het plaatselijk vervoer, de kleine uitrusting, het materieel en de produkten nodig voor het volbrengen van zijn geplande werk.

Het verblijf overzee zal van één tot zes maanden duren.

De uitgaven die het bedrag van de lening of verleende beurs overschrijden zullen noch het Floribert Jurion Fonds noch de Academie ten laste zijn.

#### 4. *Examen des demandes*

La Commission prévue à l'article 5 du règlement du Fonds Floribert Jurion examine les demandes introduites.

La Commission invite à ses travaux toute personne dont la participation lui paraît utile.

Les délibérations de la Commission sont confidentielles.

Sur avis de la Commission, la Classe des Sciences naturelles et médicales décide, au cours de sa séance de juin, de l'octroi des prêts et bourses de voyage.

Les décisions d'octroi de prêts et de bourses sont communiquées par le secrétariat de l'Académie au bénéficiaire, au professeur qui dirige son travail et au recteur de l'institution universitaire intéressée.

Les décisions de refus sont seulement communiquées aux candidats non retenus.

#### 5. *Paiement et utilisation des prêts et bourses de voyage*

Les montants des prêts et bourses de voyage sont mis à la disposition des bénéficiaires au plus tard le 31 décembre de l'année précédant le stage.

Les prêts de bourses de voyage sont destinés à couvrir, dans les limites du montant accordé, le voyage aller et retour du bénéficiaire en classe économique du lieu de son domicile en Belgique au lieu de son travail outre-mer, les frais de séjour outre-mer, les déplacements locaux, le petit équipement, le matériel et les produits nécessaires à l'accomplissement du travail projeté.

Le séjour outre-mer devra être d'une durée de un à six mois.

Les dépenses dépassant le montant du prêt ou de la bourse accordé ne seront pas prises en charge par le Fonds Floribert Jurion ni par l'Académie.



De verleende beurzen mogen in geen geval een bezoldiging voorstellen voor de begunstigde.

Het toekennen door het Floribert Jurion Fonds van een lening of een beurs brengt geen enkele andere verplichting mee voor het Fonds of voor de Academie ten overstaan van de begunstigde.

Het Floribert Jurion Fonds en de Koninklijke Academie voor Overzeese Wetenschappen wijzen alle verantwoordelijkheid af, zowel tegenover de begunstigde als tegenover derden, in geval van ziekte of ongeval die zich zouden voordoen tijdens de reizen, verplaatsingen of verblijven van de belanghebbende. Zij zullen niet tussenkomen in de geneeskundige kosten of hospitalisering, zelfs indien deze het gevolg zijn van de uitvoering van het werkprogramma voor hetwelk de lening of de beurs werd toegekend.

Het zijn de belanghebbende en de universitaire instelling van dewelke hij afhangt die de nodige verzekeringscontracten dienen af te sluiten.

6. *Reisverslag en terugbetaling aan het Floribert Jurion Fonds*

In de drie maanden die volgen op zijn reis overzee moet de begunstigde van een lening of een beurs, toegekend door het Floribert Jurion Fonds, onder het toezicht van de professor die zijn werk leidt, een verslag sturen over het volbrachte werk aan de Vaste Secretaris van de Academie alsook een gedetailleerde kostennota verzeld van de nodige bewijsstukken.

Indien het bedrag van de bewezen uitgaven het bedrag van de uitgekeerde lening of reisbeurs niet bereikt, zal de belanghebbende het saldo terugbetalen aan het Floribert Jurion Fonds.

De leningen toegekend door het Floribert Jurion Fonds zullen ten laatste aan het Fonds terugbetaald worden in de drie jaar die volgen op het einde van de reis voor dewelke ze werden toegestaan.

Les bourses accordées ne peuvent, en aucun cas, constituer une rémunération quelconque au profit du bénéficiaire.

L'octroi par le Fonds Floribert Jurion d'un prêt ou d'une bourse n'entraîne aucune autre obligation du Fonds ni de l'Académie vis-à-vis du bénéficiaire.

Le Fonds Floribert Jurion et l'Académie royale des Sciences d'Outre-Mer déclinent toute responsabilité, tant vis-à-vis du bénéficiaire que vis-à-vis des tiers, en cas de maladie ou d'accident survenant au cours des voyages, déplacements et séjours de l'intéressé. Ils n'interviendront pas dans les frais médicaux ou d'hospitalisation, même si ceux-ci résultent de l'exécution du programme de travail pour lequel le prêt ou la bourse a été accordé.

Il appartient à l'intéressé et à l'institution universitaire à laquelle il appartient de contracter les assurances nécessaires.

6. *Rapport de voyage et remboursements au Fonds Floribert Jurion*

Dans un délai de trois mois suivant son voyage outre-mer, le bénéficiaire d'un prêt ou d'une bourse accordé par le Fonds Floribert Jurion adresse au Secrétaire perpétuel de l'Académie, sous couvert du professeur dirigeant son travail, un rapport sur l'accomplissement de celui-ci, ainsi que l'état détaillé de ses dépenses accompagné des pièces justificatives.

Si le montant des dépenses justifiées n'atteint pas le montant déjà payé du prêt ou de la bourse de voyage, l'intéressé en rembourse le solde au Fonds Floribert Jurion.

Les prêts accordés par le Fonds Floribert Jurion lui sont remboursés au plus tard dans les trois années qui suivent le terme du voyage pour lequel ils ont été accordés.

**LIJST VAN DE VOORZITTERS  
EN VASTE SECRETARISSEN**

**LISTE DES PRÉSIDENTS  
ET SECRÉTAIRES PERPÉTUELS**

**1929-1994**

**Voorzitters / Présidents**

1929-1930 Pierre NOLF (†)  
1931 Marcel DEHALU (†)  
1932 Léon DUPRIEZ (†)  
1933 Jérôme RODHAIN (†)  
1934 Paul FONTAINAS (†)  
1935 Albrecht GOHR (†)  
1936 Paul FOURMARIER (†)  
1937 Gustave GILLON (†)  
1938 Henri CARTON DE TOURNAI (†)  
1939 Pol GÉRARD (†)  
1940 Jean MAURY (†)  
1941 Antoine SOHIER (†)  
1942 Albert DUBOIS (†)  
1943 Georges MOULAERT (†)  
1944 Félicien CATTIER (†)  
1945 Léopold FRATEUR (†)  
1946 Marcel DEHALU (†)  
1947 Albert DE VLEESCHAUWER (†)  
1948 Maurice ROBERT (†)  
1949 Karel BOLLENGIER (†)  
1950 A. MOELLER DE LADDERSOUS (†)  
1951 Paul FOURMARIER (†)  
1952 Marcel VAN DE PUTTE (†)  
1953 Joseph VAN WING (†)  
1954 Jérôme RODHAIN (†)  
1955 Georges MOULAERT (†)  
1956 Octave LOUWERS (†)  
1957 Pol GÉRARD (†)  
1958 Marcel LEGRAYE (†)  
1959 Arthur WAUTERS (†)  
1960 Marcel VAN DEN ABEELE (†)  
1961 Eugène MERTENS DE WILMARS (†)  
1962 Léon GUÉBELS (†)

1963 Walter ROBYNS (†)  
1964 Ferdinand CAMPUS (†)  
1965 Guy MALENGREAU  
1966 Jacques LEPERSONNE  
1967 Léon TISON (†)  
1968 Natal DE CLEENE (†)  
1969 Joseph VAN RIEL (†)  
1970 Pierre EVRARD  
1971 Marcel WALRAET (†)  
1972 Joseph OPSOMER  
1973 Franz BULTOT  
1974 Marcel STORME (†)  
1975 Jean LEBRUN (†)  
1976 Jean CHARLIER  
1977 Jean-Paul HARROY  
1978 Raymond VANBREUSEGHEM (†)  
1979 Edward CUYPERS  
1980 Jean STENGERS  
1981 Jean-Jacques SYMOENS  
1982 Paul FIERENS  
1983 André HUYBRECHTS  
1984 Paul RAUCQ  
1985 André VAN HAUTE (†)  
1986 Jacques DENIS  
1987 Carolus SYS  
1988 Raoul SOKAL  
1989 Yola VERHASSELT  
1990 Jean SEMAL  
1991 Ferdinand SUYKENS  
1992 Paule BOELENS-BOUVIER  
1993 Paul VAN DER VEKEN  
1994 Robert LEENAERTS

Vaste secretarissen \* / Secrétaires perpétuels \*

Théophile SIMAR (1929-1930)  
Edouard DE JONGHE (1930-1950)  
Egide DEVROEY (1950-1969)  
Pierre STANER (1970-1976)  
Frans EVENS (1977-1980)  
Raymond VANBREUSEGHEM (suppl. 1980-1981)  
Jean-Jacques SYMOENS (1981- )

---

\* Zij droegen de titel van secretaris-generaal tot 1954.

---

\* Ils portèrent le titre de secrétaire général jusqu'en 1954.

**JAARBOEK 1994**

---

**ANNUAIRE 1994**

## JAARBOEK 1994

*Voorzitter voor 1994* : De H. LEENAERTS, Robert, burg. ir. scheik., gew. hoogl. «Université Catholique de Louvain», av. G. Macau 13, 1050 Brussel. Tel. bur. (010)47.23.22. Fax (010)47.23.21. Telex 59037 ucl b.

*Vast Secretaris* : De H. SYMOENS, Jean-Jacques, emer. hoogleraar van de Vrije Universiteit Brussel en van de «Université de Mons-Hainaut», St.-Quentinstraat 69, 1040 Brussel. Tel. pr. (02)230.85.33 ; bur. Acad. (02)538.02.11 en 538.47.72 ; Univ. (02)629.34.13 en 629.34.21. Fax Acad. (02)539.23.53 ; Univ. (02)629.22.82 \*. Telex 61051 vubco b.

## SECRETARIAAT

Het Secretariaat van de Academie is ondergebracht : Defacqzstraat 1 bus 3, 1050 Brussel. Tel. (02)538.02.11 en (02)538.47.72. Fax (02)539.23.53.

Bankrekening 603-1415389-09 van de Academie, 1050 Brussel.

## BESTUURSCOMMISSIE

*Voorzitter* : De H. LEENAERTS, R.

*Leden* : Mevr. BOELENS-BOUVIER, P. ; de HH. DE CUYPER, J. ; NICOLAÏ, H. ; STOOPS, G. ; SUYKENS, F. ; Mevr. VERHASSELT, Y.

*Secretaris* : De H. SYMOENS, J.-J.

## COMMISSIE VOOR DE BELGISCHE OVERZEESE BIOGRAFIE

*Voorzitter* : De H. SALMON, P.

*Leden* :

Vertegenwoordigers van de Klasse voor Morele en Politieke Wetenschappen : De HH. LUWEL, M. ; SALMON, P. ; VANDERLINDEN, J.

---

\* De telefoon- en telefaxnummers van de Vrije Universiteit Brussel zijn de nieuwe nummers van toepassing vanaf 12 augustus 1994.

## ANNUAIRE 1994

*Président pour 1994* : M. LEENAERTS, Robert, ir civ. chim., prof. ord. Université Catholique de Louvain, av. G. Macau 13, 1050 Bruxelles. Tél. bur. (010)47.23.22. Fax (010)47.23.21. Télex 59037 ucl b.

*Secrétaire perpétuel* : M. SYMOENS, Jean-Jacques, professeur émérité de la «Vrije Universiteit Brussel» et de l'Université de Mons-Hainaut, rue St-Quentin 69, 1040 Bruxelles. Tél. pr. (02)230.85.33 ; bur. Acad. (02)538.02.11 et 538.47.72 ; Univ. (02)629.34.13 et 629.34.21. Fax Acad. (02)539.23.53 ; Univ. (02)629.22.82 \*. Télex 61051 vubco b.

### SECRÉTARIAT

Le Secrétariat de l'Académie est établi rue Defacqz 1 bte 3, 1050 Bruxelles. Tél. (02)538.02.11 et (02)538.47.72. Fax (02)539.23.53.

Compte bancaire 603-1415389-09 de l'Académie, 1050 Bruxelles.

### COMMISSION ADMINISTRATIVE

*Président* : M. LEENAERTS, R.

*Membres* : Mme BOELEN-BOUVIER, P. ; MM. DE CUYPER, J. ; NICOLAÏ, H. ; STOOPS, G. ; SUYKENS, F. ; Mme VERHASSELT, Y.

*Secrétaire* : M. SYMOENS, J.-J.

### COMMISSION DE LA BIOGRAPHIE BELGE D'OUTRE-MER

*Président* : M. SALMON, P.

*Membres* :

Représentants de la Classe des Sciences morales et politiques : MM. LUWEL, M. ; SALMON, P. ; VANDERLINDEN, J.

---

\* Les numéros de téléphone et de télécopie de la «Vrije Universiteit Brussel» sont les nouveaux numéros à composer à partir du 12 août 1994.

Vertegenwoordigers van de Klasse voor Natuur- en Geneeskundige Wetenschappen : De HH. D'HOORE, J. ; LAWALRÉE, A.

Vertegenwoordigers van de Klasse voor Technische Wetenschappen : De HH. CUYPERS, E. ; DEELSTRA, H. ; LEDERER, A.

*Secretaris* : De H. SYMOENS, J.-J.

### COMMISSIE VOOR OVERZEESE GESCHIEDENIS

*Voorzitter* : De H. EVERAERT, J.

*Leden* : De HH. DEGRYSE, K. ; DUMOULIN, M. ; FLUCHARD, Cl. ; GRAULICH, M. ; LEDERER, A. ; LEGROS, H. ; LUWEL, M. ; MARÉCHAL, Ph. ; PARMENTIER, J. ; PIROTTE, J. ; PURIN, S. ; SALMON, P. ; SOETENS, Cl. ; STENGERS, J. ; STOLS, E. ; VAN BILSEN, A. ; VANDEWOUDE, E. ; VANGROENWEGHE, D. ; VANTHEMSCHE, G. ; VEL-LUT, J.-L. ; VERBERCKMOES, J. ; VERMEULEN, U.

*Corresponderende leden* : de HH. BONTINCK, F. ; RENAULT, F. ; VANDERLINDEN, J. ; VANSINA, J. ; VERHAEGEN, B.

*Secretaris* : De H. SYMOENS, J.-J.

### COMMISSIE VOOR BIOTECHNOLOGIE

*Voorzitter* : NN.

*Leden* : De HH. BOUHARMONT, J. ; DE LANGHE, E. ; MEYER, J. ; SEMAL, J. ; SUSANNE, C.

*Secretaris* : De H. SYMOENS, J.-J.

Représentants de la Classe des Sciences naturelles et médicales :  
MM. D'HOORE, J. ; LAWALRÉE, A.

Représentants de la Classe des Sciences techniques : MM. CUYPERS, E. ;  
DEELSTRA, H. ; LEDERER, A.

*Secrétaire* : M. SYMOENS, J.-J.

#### COMMISSION D'HISTOIRE D'OUTRE-MER

*Président* : M. EVERAERT, J.

*Membres* : MM. DEGRYSE, K. ; DUMOULIN, M. ; FLUCHARD, Cl. ;  
GRAULICH, M. ; LEDERER, A. ; LEGROS, H. ; LUWEL, M. ; MARÉ-  
CHAL, Ph. ; PARMENTIER, J. ; PIROTTE, J. ; PURIN, S. ; SALMON, P. ;  
SOETENS, Cl. ; STENGERS, J. ; STOLS, E. ; VAN BILSEN, A. ; VAN-  
DEWOUDE, E. ; VANGROENWEGHE, D. ; VANTHEMSCHE, G. ; VEL-  
LUT, J.-L. ; VERBERCKMOES, J. ; VERMEULEN, U.

*Membres correspondants* : MM. BONTINCK, F. ; RENAULT, F. ; VAN-  
DERLINDEN, J. ; VANSINA, J. ; VERHAEGEN, B.

*Secrétaire* : M. SYMOENS, J.-J.

#### COMMISSION DE BIOTECHNOLOGIE

*Président* : NN.

*Membres* : MM. BOUHARMONT, J. ; DE LANGHE, E. ; MEYER, J. ;  
SEMAL, J. ; SUSANNE, C.

*Secrétaire* : M. SYMOENS, J.-J.



Lijst van de werkende,  
geassocieerde en  
corresponderende leden  
van de Academie \*

Liste des membres  
titulaires, associés  
et correspondants  
de l'Académie \*

KLASSE VOOR MORELE  
EN POLITIEKE  
WETENSCHAPPEN

CLASSE DES SCIENCES  
MORALES  
ET POLITIQUES

*Directeur pour 1994* : Mme ENGELBORGHES-BERTELS, Marthe, professeur à l'Université Libre de Bruxelles, av. de l'Université 67, 1050 Bruxelles.

*Vice-Directeur voor 1994* : De H. VERHELST, Thierry, Coördinator «South-North Network Cultures and Development», Vinkstraat 62, 1170 Brussel.

Erewerkende leden

Membres titulaires honoraires

COUPEZ, André J. Cl. (5 octobre 1922), dr en philos. et lettr., chef de Section au Mus. r. Afrique centrale, prof. ord. Univ. Libre de Bruxelles, av. des Hospices 182, 1180 Bruxelles. Tél. pr. (02)374.35.19 ; bur. (02)769.52.11 (16 septembre 1965/ **5 décembre 1988**).

DENIS, Jacques G. L. (6 juin 1922), membre de la Cie de Jésus, dr en géogr., prof. émér. des Fac. Univ. N.-D. de la Paix, rue de Bruxelles 61, 5000 Namur. Tél. (081)72.41.11. Fax (081)23.03.91. Télex 59222 facnam b (9 avril 1968/ **19 janvier 1988**).

d'HERTEFELT, Marcel (23 april 1928), lic. wijsb. en lett., dr. ekw. op publ., ere-departementshoofd Kon. Mus. Midden-Afrika, emer. docent Kath. Univ. Leuven en «Univ. de Liège», stwg op Brussel 66 bus 5, 3080 Tervuren. Tel. pr. (02)767.70.08 ; bur. (02)769.52.11 (3 augustus 1978/ **11 maart 1986**).

GÉRARD, Albert S.J. (12 juillet 1920), dr en philos. et lett., agr. enseign. sup., prof. ord. hon. de l'Univ. de Liège, rue Louvrex 51 bte 023, 4000 Liège. Tél. (041)23.05.07 (9 avril 1968/ **5 septembre 1985**).

---

\* De naast de naam vermelde datum is die van de geboorte. De data na het adres vermeld betreffen de benoeming tot werkend, geassocieerd of corresponderend lid van de Academie. Voor de geassocieerde leden is de *cursief* gedrukte datum deze van de benoeming tot corresponderend lid ; voor de werkende leden, deze van de eerste benoeming bij de Academie : de bevordering tot het erelidmaatschap wordt in het **vet** aangeduid.

---

\* La date mentionnée à côté du nom est celle de la naissance. Les dates mentionnées après l'adresse concernent la nomination en qualité de membre titulaire, associé ou correspondant de l'Académie. Pour les membres associés, la date en caractères *italiques* est celle de la nomination en qualité de membre correspondant ; pour les membres titulaires, celle de la première nomination à l'Académie ; la promotion à l'honorariat est indiquée en **gras**.

- HARROY, Jean-Paul J. E. (4 mai 1909), ir comm., dr. en sci. coloniales résident gén. hon. du Ruanda-Urundi, prof. émé. de l'Univ. Libre de Bruxelles, av. des Scarabées 9 bte 3, 1050 Bruxelles. Tél. (02)649.87.70 (25 juillet 1956/**10 octobre 1979**).
- HUYBRECHTS, André H. A. C. (7 septembre 1927), dr. econ. wetensch., dr. rechten, afgevaardigd beheerder «I.P.C. International», hoofdredact. *Reflets et Perspectives de la Vie économique*, Hertogweg 41, 1970 Wezembeek-Oppem. Tel. pr. (02)767.65.26 ; bur. (02)736.15.82. Fax (02)736.18.82 (1 septembre 1971/**30 avril 1993**).
- JACOBS, John E. J. A. (3 novembre 1924), dr. lett. en wijsb., geaggr. hoger onderw., emer. gew. hoogl. Univ. Gent, Louizastraat 32 bus 9, 2000 Antwerpen. Tel. pr. (03)232.49.25 (2 septembre 1970/**30 avril 1993**).
- LAMY, Émile M. M. J. (5 janvier 1921), dr en droit, prof. hon. de l'Univ. nat. du Zaïre, conseiller techn. à la Cour Suprême de Justice (Zaïre), maître de confér. hon. de l'Univ. de Liège, av. du Monceau 20, 4130 Méry-Esneux. Tél. (041)88.26.67 (6 mai 1969/**16 avril 1986**).
- LUWEL, Marcel A. A. (2 novembre 1921), dr. in de wijsb. en lett., ere-conserv. Kon. Mus. Midden-Afrika, Ter Kamerenstraat 278, 1200 Brussel. Tel. pr. (02)771.84.74 ; bur. (02)769.52.11 (2 septembre 1970/**11 augustus 1987**).
- MALENGREAU, Guy (19 mai 1911), dr en droit et en sci. histor., prof. émé. de l'Univ. Cath. de Louvain, av. des Mésanges 9, 1325 Bonlez. Tél. (010)68.90.32 (8 octobre 1946/**10 octobre 1979**).
- RUBBENS, Antoine E. V. M. (6 septembre 1909), dr. rechten, gew. hoogl. emer. Univ. Fac. Sint-Aloysius (Brussel), buitengew. hoogl. emer. Kath. Univ. Leuven, Vrijwilligerslaan 243 bus 13, 1150 Brussel. Tel. (02)771.70.04 (6 oktober 1947/**22 januari 1979**).
- RYCKMANS, Jacques (comte) (22 octobre 1924), dr en philol. et histoire orientales, prof. émé. de l'Univ. Cath. de Louvain, Biest 38, 3360 Lovenjoel-Bierbeek. Tél. pr. (016)46.00.09. Fax pr. (016)46.00.24 (26 septembre 1978/**30 avril 1993**).
- SALMON, Pierre M. Ch. (30 novembre 1926), dr en philos. et lett. (histoire), agr. enseign. moyen du degré sup., prof. à l'Univ. Libre de Bruxelles, rue du Charme 17, 1190 Bruxelles. Tél. pr. (02)344.28.80 ; bur. (02)650.33.12 (9 mars 1977/**30 avril 1993**).
- SOHIER, Jean E. F. A. (4 juin 1921), lic. en sci. polit., vice-prés. hon. Trib. de 1<sup>re</sup> Instance de Liège, rue des Tilleuls 42, 4920 Harzé. Tél. (086)43.32.72 (25 juillet 1956/**19 janvier 1988**).

STENGERS, Jean (13 juin 1922), dr en philos. et lett., prof. hon. à l'Univ. Libre de Bruxelles, av. de la Couronne 91, 1050 Bruxelles. Tél. pr. (02)647.91.83 ; bur. (02)650.38.03 et 650.38.07 (13 février 1952/**19 janvier 1988**).

STENMANS, Alain J. M. (23 juin 1923), dr en droit, ancien secr. de gouv. du Congo belge, secr. gén. hon. Serv. Prem. Min., Progr. Polit. scientif., rue Haute 22, 1340 Ottignies. Tél. (010)45.03.76 (4 février 1954/**14 février 1989**).

VANDERLINDEN, Jacques P. M. (9 juillet 1932), dr en droit, agr. enseign. sup., prof. émé. de l'Univ. Libre de Bruxelles, Site 1 Box 2, Shediack Bridge, N.B., E0A 3H0 (Canada). Tél. (506)532-6980. Fax (506)858-4534 (1<sup>er</sup> septembre 1971/**30 avril 1993**).

VANDEWOUE, Émile (21 juni 1923), dr. wijsb. en lett., ere-afdelingshoofd Alg. Rijksarchief Brussel, ere-archivaris van het Koninklijk Paleis, De-reymaekerlaan 20, 3080 Tervuren. Tel. (02)767.68.47 (2 september 1970/**14 februari 1989**).

VANSINA, Jan M. J. (14 september 1929), dr. geschied., J. D. MacArthur and Vilas Prof. University of Wisconsin, 2810 Ridge Road, Madison, Wis. 53705 (U.S.A.) (27 augustus 1958/**1 juli 1976**).

#### **Werkende leden**

#### **Membres titulaires**

BAECK, Louis (3 juni 1928), dr. econom. wetensch., M.A. (Berkeley, U.S.A.), hoogl. Kath. Univ. Leuven, voorz. Interfakult. Raad voor Ontwikkelings-samenwerking en van Centrum voor Ontwikkelingsplanning, afgev.-beh. van de Univ. Sticht., Jachtlaan 13, 3001 Heverlee. Tel. pr. (016)22.86.61 ; bur. (016)28.31.47 (3 september 1969/15 oktober 1980).

BOELEN-BOUVIER, Paule (23 décembre 1931), dr en sci. polit. et diplomat., prof. à la Fac. Sci. polit., soc. et économ. de l'Univ. Libre de Bruxelles, directeur du Laboratoire de Prospective africaine, chemin des Oiseleurs 105, 1180 Bruxelles. Tél. (02)650.21.11. Fax (02)650.35.21 (15 octobre 1980/16 avril 1986).

DE MARET, Pierre-D. (5 février 1950), dr en philos. et lett., lic. hist. de l'art et archéol. et en sci. soc., prof. ordin. Univ. Libre de Bruxelles, collab. scient. Mus. r. Afrique centrale, rue Édith Cavell 103b, 1180 Bruxelles. Tél. pr. (02)345.12.28 ; bur. (02)642.34.12. Fax (02)642.35.95. Télex 23069 unilib b (23 décembre 1987/30 avril 1993).

ENGELBORGH-S-BERTELS, Marthe (28 février 1928), lic. en sci. polit. et diplom., prof. Univ. Libre de Bruxelles, dir. du Centre d'Étude des

Pays de l'Est, av. de l'Université 67, 1050 Bruxelles. Tél. (02)647.25.23  
(11 juillet 1984/9 mai 1988).

EVERAERT, John G. (29 maart 1936), dr. in de geschied., gew. hoogl. Univ. Gent (kol. en overzeese geschied.), Vogelenzang 21, 9620 Zottegem-Grotenberge. Tel. pr. (09)360.13.72 ; bur. (09)364.40.00. Fax (09)364.41.95 (13 oktober 1980/24 maart 1987).

GRAULICH, Michel R.G.M. (26 décembre 1944), dr. en philos. et lett. (hist. de l'art et archéol.), chargé de cours Univ. Libre de Bruxelles, directeur d'études à l'École Prat. des Hautes-Études (Paris), rue Général Gratry 23, 1040 Bruxelles. Tél. pr. (02)734.18.33 ; bur. (02)642.24.64 (1<sup>er</sup> février 1989/30 avril 1993).

REZSOHAZY, Rudolf (3 janvier 1929), dr. en philos. et lett. (histoire), prof. ordin. Univ. Catholique de Louvain, rue Demaret 39, 1300 Limal. Tél. pr. (010)41.77.93 ; bur. (010)47.42.16 et 47.41.76 (13 mai 1975/5 décembre 1988).

STOLS, Eddy O. G. (19 oktober 1938), dr. wijsb. en lett., lic. moderne geschied., gew. hoogl. Kath. Univ. Leuven en buitengew. hoogl. Rijks-univ. Leiden, Toverbergstraat 3 bus 10, 3020 Veltem-Beisem. Tel. pr. (016)48.98.32 ; bur. (016)28.46.11 (30 maart 1977/13 maart 1985).

VELLUT, Jean-Luc (21 novembre 1936), lic. en histoire (Univ. Cath. de Louvain), Ph. D. (Australian National Univ.), prof. ord. Univ. Cath. de Louvain, rue E. Gossart 17 bte 3, 1180 Bruxelles. Tél. (02)343.90.34 (20 février 1986/5 décembre 1988).

VERHAEGEN, Benoît J. J. (8 januari 1929), dr. rechten, dr. econ. wetensch., prof. emer. en gewezen decaan Fac. Soc. Wetensch. Univ. Kisangani, gewezen dir. CEDAF-ASDOC, Napelsstraat 15, 1050 Brussel. Tel. (02)511.46.80. — In Frankrijk : Les Blachères, F-26510 Montréal-les-Sources (France). Tel. 75.27.41.29. Fax 75.27.41.35 (18 september 1970/11 augustus 1987).

VERHASSELT, Yola (14 augustus 1937), dr. in de wetensch., gew. hoogl. Vrije Univ. Brussel (menselijke aardrijksk.), Perckhoevelaan 19, 2610 Wilrijk. Tel. bur. (02)629.33.81 en 629.33.82. Fax (02)629.33.78 en 629.33.89. Telex 61051 vubco b (21 maart 1984/19 maart 1986).

VERHELST, Thierry G. (20 september 1942), dr. in de rechten, Master of Comparative Law, Internat. Coordinator «South-North Network Cult. and Developm.», Project Officer «Broederlijk Delen», docent «Univ. Cath. de Louvain» en «Inst. Social Studies» (Den Haag), Vinkstraat 62, 1170 Brussel. Tel. pr. (02)673.62.09 ; bur. (02)230.46.37. Fax (02)231.14.13 (21 maart 1984/23 maart 1988).

**Eregeassocieerde leden**

**Membres associés honoraires**

BAPTIST, Albertus M. G. (12 september 1907), landbouwk. ir., Ph. D, erector, prof. emer. Univ. Gent, Patijntjestraat 61, 9000 Gent. Tél. (09)222.48.28 (2 september 1970/**6 juli 1979**).

BÉZY, Fernand (1<sup>er</sup> mars 1922), dr en droit et en sc. économ., prof. émér. de l'Univ. Cath. de Louvain, rue de l'Élevage 28, 1340 Ottignies. Tél. (010)45.25.92 (3 septembre 1969/**19 janvier 1988**).

DELEU, Jozef (17 november 1925), dr. lett. en wijsb., geaggreg. hoger onderw., gew. hoogl. Univ. Gent, Heidelaan 14, 9840 De Pinte. Tel. pr. (09)282.53.20 ; bur. (09)264.40.41 en 264.40.42 (13 oktober 1980/**31 januari 1994**).

DORSINFANG-SMETS, Annie (16 juillet 1911), dr philos. et lett., lic. histoire de l'art et arch., prof. hon. de l'Univ. Libre de Bruxelles, av. Orban 9 bte 9, 1150 Bruxelles. Tél. (02)771.93.68 (13 mars 1972/**3 octobre 1979**).

DRACHOUSOFF, Vladimir (6 juin 1917), ir agron., dir. hon. de bureau d'étude, rue Gén. MacArthur 48, 1180 Bruxelles. Tél. (02)343.71.52 (25 septembre 1972/**1<sup>er</sup> février 1985**).

NENQUIN, Jacques A. E. (20 december 1925), dr. en speciaal dr. kunstgeschied. en oudheidk., Master of Arts, Dr. Philos. (Univ. Cambridge, G.-B.), gew. hoogl. Univ. Gent, docent Vrije Univ. Brussel, Francisco Ferrerlaan 114, 9000 Gent. Tel. (09)226.23.11 (11 mei 1982/**31 januari 1994**).

PÉTILLON, Léon A. M. (22 mai 1903), dr en droit, gouv. gén. hon. du Congo belge et du Ruanda-Urundi, square Goldschmidt 33, 1050 Bruxelles. Tél. (02)647.69.68 (25 juillet 1956/**17 juin 1976**).

VAN BILSEN, Anton A. J. (13 juni 1913), dr. recht., emer. hoogl. Univ. Gent, Mooi Loverlaan 1a, 1950 Kraainem. Tel. (02)731.28.66 (2 augustus 1972/**14 oktober 1980**).

YAKEMTCHOUK, Romain (23 septembre 1925), dr sci. polit. et diplomat., prof. Univ. Cath. de Louvain, av. Hanne 5, 1450 Chastre-Villeroux-Blanmont. Tél. pr. (010)65.67.40 ; bur. (010)43.21.11 (3 septembre 1969/**31 janvier 1994**).

**Geassocieerde leden**

**Membres associés**

ANCIAUX, Robert A.R. (11 janvier 1939), dr en philol. et hist. orientales (islamologie) et slaves, chargé de cours Univ. Libre de Bruxelles, av. P. Terlinden 8, 1330 Rixensart. Tél. pr. (02)653.06.02 ; bur. (02)650.38.98. Fax (02)650.39.29 (23 novembre 1988).

- BAETENS BEARDSMORE, Hugo K. R. (9 januari 1942), Bachelor of Arts, Ph. D. French (Univ. of Wales), hoogl. Vrije Univ. Brussel, Alphonse XIII-laan 20, 1180 Brussel. Tel. (02)629.26.49 en (02)629.26.65 (5 september 1989).
- BEGUIN, Hubert (26 juillet 1932), dr en sci. géogr., lic. en sci. économ. et financ., agr. de l'enseign. sup., prof. Univ. Cath. de Louvain, av. de l'Observatoire 10, 4000 Liège. Tél. pr. (041)52.91.35 ; bur. (010)43.28.73. Télex 59037 ucl b (15 octobre 1980).
- CAHEN, Alfred (28 septembre 1929), dr en droit, cand. sci. soc., polit. et écon., ambassadeur de Belgique en France, rue du Magistrat 10, 1050 Bruxelles. Tél. (02)647.96.33. — En France : 9, rue de Tilsitt, F-75840 Paris Cedex 17 (France). Tél. pr. (1)42.65.93.95 ; bur. (1)44.09.39.39. Fax (1)47.54.07.64 (7 avril 1993).
- DE HEN, Ferdinand J. (16 februari 1933), dr. wijsb. (musicologie), gew. hoogl. Univ. Gent, Ronsen Heirweg 32, 9700 Oudenaarde. Tel. pr. (055)49.80.22 ; bur. (09)264.41.27 (22 mei 1989).
- DEVISCH, René J.C. (20 januari 1944), dr. sociale wetensch. (antropologie), gew. hoogl. Kath. Univ. Leuven, hoogl. «Univ. Cath. de Louvain», Blandenstraat 240, 3053 Haasrode. Tel. pr. (016)40.15.17 ; bur. (016)28.60.45 en 28.60.07. Fax (016)28.60.00 (16 maart 1988).
- GRÉGOIRE, Claire (épse JANSSENS) (15 mai 1939), dr philol. et lett. (linguistique afric.), chargé de cours Univ. Libre de Bruxelles, collab. scient. Mus. r. Afrique centrale, av. Calypso 23, 1170 Bruxelles. Tél. pr. (02)660.15.52 ; bur. (02)769.52.11 (12 février 1987).
- HOUYOUX, Joseph S. P. (26 avril 1938), dr en sociol. et lic. en criminol., prof. et secr. acad. à l'Inst. Cath. des Hautes Ét. comm. (ICHEC), allée de la Peupleraie 17, 1300 Wavre. Tél. (010)22.21.17. Fax (02)739.38.03 (31 mars 1982).
- LESTHAEGHE, Ronny J. L. (2 juni 1945), Ph. D. in soc. wetensch., prof. en decaan Fac. Econ., Soc. en Pol. Wetensch. (Vrije Univ. Brussel), Boesbeeklaan 35, 9051 Gent. Tel. bur. (02)629.20.37. Fax (02)629.22.82. Telex 61051 vubco b (27 februari 1986).
- NAHAVANDY, Firouzeh (3 octobre 1955), dr en sci. soc., chargée de cours Univ. Libre de Bruxelles, place Marie-José 6, 1050 Bruxelles. Tél. pr. (02)648.01.38 ; bur. (02)650.33.76 (7 avril 1993).
- PLASSCHAERT, Sylvain R. F. (13 mei 1929), dr. rechten, dr. econ. wetensch. (Kath. Univ. Leuven), Master of Laws (Harvard), gew. hoogl. Univ. Fac. St. Ignatius Antwerpen (UFSIA) en College Ontwikkelingslanden, Univ. Centrum Antwerpen (RUCA), deeltijds hoofddocent Kath. Univ.



Leuven, Heliotropenlaan 14, 1030 Brussel. Tel. pr. (02)241.40.89 ; bur. (03)220.41.07 (3 augustus 1978).

RAYMAEKERS, Paul E. J. (28 juillet 1930), dr en sci. comm. et consul., prés. Bureau d'Études pour un Développement harmonisé (BEDH, Bruxelles), av. des Chênes 23, 1640 Rhode-St-Genèse. Tél. (02)358.55.40. Fax (02)358.36.80 (13 mars 1972/7 avril 1993).

REYNTJENS, Filip-L.-A.-Chr. (14 juni 1952), dr. in de rechten (Antw.), M. Laws (Lond.), hoogl. Univ. Antwerpen en Kath. Univ. Leuven, docent «Univ. Libre de Bruxelles», Keizerstraat 84, 2000 Antwerpen. Tel. pr. (03)231.75.80 ; bur. (03)218.06.69. Fax (03)218.06.66 (2 september 1987).

VAN NOTEN, Francis (28 april 1938), dr. in Afr. taalk. en geschied., lic. in kunstg. en oudheidk., hoofdconservator Koninkl. Musea v. Kunst en Geschied., hoofddocent Kath. Univ. Leuven, Peperstraat 62, 1910 Nederokkerzeel. Tel. pr. (016)65.54.54 ; bur. (02)741.72.00. Fax (02)733.77.35 (7 april 1993).

#### Erecorresponderende leden

#### Membres correspondants honoraires

AKINOLA AGUDA, Timothy (10 juin 1923), dr en droit, LLM et Ph. D. en droit africain, juge à la Cour Suprême du Nigéria, dir. de l'«Inst. of Advanced Legal Studies», 16, Eric Moore Close, P.O. Box 5282, Surulere, Lagos (Nigeria) (19 avril 1983/1<sup>er</sup> février 1989).

ALLOTT, Antony (30 juin 1924), Prof. emer. of African Law, University of London, ret. prof. of African and Comparative Law, Univ. of Buckingham, Sorbrook Mill, Lower Grove, Bodicote, Banbury, Oxon, OX15 4AU (England). Tel. (0295)72.01.42. Fax (0295)72.16.64 (19 octobre 1979/5 septembre 1989).

BIEBUYCK, Daniel P. D. (1 oktober 1925), dr. in filos. en lett., H. Rodney Sharp emer. Prof. of Anthropol. and Humanities, Arthur Golding Eminent Scholar of African Art, Univ. of South. Florida, 179 Ridge Road, Jupiter, Florida 33477-9659 (U.S.A.) (27 augustus 1958/31 januari 1994).

BONTINCK, Frans R. (16 augustus 1920), lid van de Congreg. van Scheut, dr. in de kerkelijke geschied., emer. hoogl. aan de «Fac. de Théol. cathol. de Kinshasa», Scolasticat C.I.C.M., B.P. 215, Kinshasa XI (Zaïre) (1 maart 1967/11 oktober 1985).

COMHAIRE, Jean (29 juin 1913), dr en droit (Bruxelles), Ph. D. (Oxford), ancien prof. d'anthropol. soc. en Amérique et en Afrique, ancien fonctionnaire international, rue des Deux-Églises 110, 1040 Bruxelles. Tél. (02)230.00.66 (13 novembre 1979/18 mai 1983).

DE VRIES, Egbert (29 januari 1901), dr. trop. landbouwk., rector emer. van het Intern. Inst. voor Soc. Studiën (Den Haag), prof. emer. School of Public and Intern. Affairs, Univ. of Pittsburgh, Longwood at Oakmont 139A, Verona, PA 15147 (U.S.A.) (26 augustus 1963/**10 mei 1978**).

FLACK, Michael (12 septembre 1920), Prof. emer. of Intern. and Inter-cultural Affairs, Elected Active Member Acad. of Sci. New York, 399 «O» Street, S.W. Washington, D.C. 20024 2901 (U.S.A.). Tél. (202)484.8031 (19 octobre 1979/**24 octobre 1985**).

MBAYE, Keba (5 août 1924), diplômé d'ét. sup. de droit privé et breveté de l'École nation. de la France d'Outre-Mer, Premier Prés. hon. de la Cour suprême du Sénégal, juge à la Cour intern. de Justice, rue «G», angle rue Léon Gontran Damas, B.P. 5865, Dakar-Fann (Sénégal). Tél. 25.55.01. Fax 25.60.77 (20 mai 1981/**31 janvier 1994**).

MIÈGE, Jean-Louis (20 août 1923), dr ès lettres, dir. Unité d'Enseignem. et de Rech. méditerranéennes, Univ. Aix-en-Provence, 5, rue Voland, F-04100 Manosque (France). Tél. 92.87.51.12 (11 juillet 1986/**16 février 1989**).

OLIVER, Roland A. (30 mars 1923), dr en philos. et lettres, Frilsham Woodhouse, Nr. Newbury, Berkshire RG16 9XB, England. Tel. (0635)20.14.07 (3 mars 1962/**1<sup>er</sup> février 1989**).

ROCHER, Ludo (25 april 1926), dr. in de rechten en in de wijsb. en lett., geaggreg. prof. Vrije Univ. Brussel, prof. of Sanskrit and W. Norman Brown Prof. of South Asian Studies, chairman of the Department of Oriental Studies, c/o University of Pennsylvania, Philadelphia, PA 19104 (U.S.A.) (16 september 1965/**31 januari 1994**).

SENGHOR, Léopold S. (9 octobre 1906), homme de lettres, ancien prés. de la Républ. du Sénégal, membre de l'Acad. française, 1, square de Tocqueville, F-75017 Paris (France). Tél. (1)42.67.27.06. — Au Sénégal : B.P. 5106, Dakar-Fann (Sénégal) (24 mars 1965/**18 janvier 1979**).

#### Corresponderende leden

#### Membres correspondants

BENNETT, Norman (31 octobre 1932), Prof. of History, c/o History Department, Boston Univ., 226, Bay State Rd, Boston, MA 02215 (U.S.A.) (19 octobre 1979).

BIZIMANA, Simon (4 février 1938), linguiste, c/o Institut de Recherche scientifique et technologique, B.P. 227, Butare (Rwanda). Tél. 395. Fax (250)30939 (23 décembre 1987).



- DE SAINT MOULIN, Léon V. J. G. L. (17 décembre 1932), dr en hist., prof. aux Fac. Cath. de Kinshasa, chargé de recherches au CEPAS, B.P. 3064, Kinshasa (Zaïre) (11 juillet 1986).
- IRELE, Francis A. (22 mai 1936), Bachelor of Arts, 2825 Neil Avenue, Apt. 904, Columbus, OH 43202 (U.S.A.) (3 août 1978).
- KAMBA MUZENGA (21 juin 1942), dr en linguist. africaine, prof. ord. à la Fac. des Lett. de l'Univ. de Lubumbashi, secrét. gén. académique de l'Inst. Sup. Pédagog. de Lubumbashi (I.S.P.), B.P. 1796, Lubumbashi (Zaïre) (11 septembre 1985).
- KANE, Mohamadou K. (5 février 1933), dr ès lettres, prof. Fac. Lett. et Sci. hum., Univ. Cheikh Anta Diop, Dakar-Fann (Sénégal). Tél. pr. 25.55.12 ; bur. 24.63.70, 25.50.73 et 25.26.25 (3 août 1978).
- LAVROFF, Dmitri G. (10 novembre 1934), prés. hon. de l'Univ. de Bordeaux I, 35, place Pey-Berland, F-33076 Bordeaux Cedex (France). Tél. 56.01.81.40. Fax 56.44.97.81 (13 novembre 1979).
- LIHAU EBUA Libana la Molongo (29 septembre 1930), dr en droit, Harvard Law School, Human Rights Internet, Pound Hall 401, Cambridge, MA 02138 (U.S.A.) (3 août 1978).
- LINARD de GUERTECHIN, Thierry (7 avril 1944), religieux, lic. en sci. géogr., lic. philos., bach. théol., prof. Univ. Cath. Rio de Janeiro, maîtr. démogr. Inst. brésil. de Développ., rua Bambina 115, Botafogo, 22251 Rio de Janeiro (Brésil). Tél. (021)286.85.22. Fax. (021)266.61.57 (7 avril 1993).
- MABOGUNJE, Akinlawon Ladipo (18 octobre 1931), B.A. (Univ. Coll. Ibadan), M.A., Ph. D. (Univ. Coll. London), ret. prof. Univ. Ibadan, Executive Chairman Nat. Board for Community Banks, 13 Oba Olagegi Road, P.O. Box 2681, Bodija Estate, Ibadan (Nigeria) (16 mars 1988).
- MUDIMBE, Valentin Y. (8 décembre 1941), dr en philos. et lettres, prof. d'Université, Progr. in Lit., Depts. of Classics, Romance Studies, Cult. Anthropology, 115 Art Museum, Box 90670, Durham, NC 27708-0670 (U.S.A.) (3 août 1978).
- RAINERO, Romain H. (27 juin 1929), dr en sci. polit., dr ès histoire, prof. Univ. de Milan, 13, via Podgora, I-20122 Milano (Italie). Tél. pr. (02)545.87.70 ; bur. (02)76.00.66.11. Fax (02)76.00.47.00 (1<sup>er</sup> février 1989).
- RAMESH, Attur (11 juillet 1938), dr en sci. (géogr.), Head Geography Depart., University of Madras, Madras 600 005 (Inde). Tél. bur. 568.778, ext. 303. Télex 416376 unom in (5 septembre 1989).

SINGARAVELOU (23 mars 1945), dr ès-lettres, prof. géogr. Univ. de Bordeaux III, rue de Mandavit 48, F-33170 Gradignan (France). Tél. 56.75.08.50 (7 avril 1993).

TÉVOÉDJRÈ, Albert (10 novembre 1929), dr ès sci. écon. et soc., secr. gén. de l'Assoc. mondiale de Prospective soc. (AMPS), 5, route des Morillons, CH-1218 Grand-Saconnex-Genève (Suisse). Tél. pr. (022)798.91.06 ; bur. (022)798.51.57 et 791.61.87. Fax (022)791.03.61. Télex 415730 oik ch. — Au Bénin : «Le Refuge du Pèlerin», B.P. 1501, Porto-Novo (Rép. Pop. Bénin). Tél. 21.48.33 et 21.44.27. Fax 21.39.65. Télex 1131 cb tlx Porto-Novo (20 mai 1981).

WESSELING, Hendrik L. (6 augustus 1937), dr. geschied., Dir. Inst. History of European Expansion, lid Koninkl. Nederlandse Akademie Wetenschappen, Academia Europaea, hoogl. Univ. Leiden, Wjittenbachweg 43, 2341 VX Oegstgeest (Nederland). Tel. pr. (071)17.37.24 ; bur. (071)27.26.98. Fax (071)27.26.15 (12 november 1990).

**KLASSE VOOR NATUUR- EN  
GENEESKUNDIGE  
WETENSCHAPPEN**

**CLASSE DES SCIENCES  
NATURELLES ET  
MÉDICALES**

*Directeur pour 1994* : M. BOUHARMONT, J., professeur à l'Université Catholique de Louvain, av. des Fougères 15, 1300 Wavre.

*Vice-Directeur voor 1994* : De H. STOOPS, Georges, hoogleraar aan de Universiteit Gent, Tommeltlaan 8, 2640 Mortsel.

**Lid honoris causa**

**Membre d'honneur**

PLOWRIGHT, Walter (20 juillet 1923), DVSc, FRCVS, FRS, lately Head of Depart. of Microbiology (Institute for Research on Animal Diseases, Berks., England), Whitehill Lodge, Reading Road, Goring-on-Thames, Reading RG8 0LL (England). Tel. (0491)87.28.91. Fax (0491)87.25.67 (27 octobre 1986).

**Erewerkende leden**

**Membres titulaires honoraires**

ALEXANDRE, Jean M. N. (25 décembre 1925), dr en sci. hon. géogr., lic. en sci. minéral. et géol., prof. émé. Univ. de Liège, prés. Centre Coop. au Développ. Univ. de Liège (CECODEL), Bois de Mariomont 36, 4845 Jalhay. Tél. pr. (087)22.25.38 ; bur. (041)66.52.67. Fax (041)66.57.00. Telex 41397 univlg b (31 mars 1982/**30 avril 1993**).

BENOIT, Pierre L. G. (21 octobre 1920), chef de service hon. du Mus. r. Afrique centrale (Tervuren), prof. hon. de l'Inst. Méd. trop. Prince Léopold (Anvers), corresp. Mus. nat. Histoire natur. (Paris), av. F. Peeters 13, 1150 Bruxelles (16 septembre 1965/**11 mars 1986**).

BERNARD, Étienne A. (26 mai 1917), lic. en sci. mathém. et en sci. actuelles, ancien dir. Centre de Recherches de l'INEAC, ancien conseiller du Dir. du PNUD, météorol. hon. Inst. r. Météorol. de Belgique, av. Winston Churchill 253, 1180 Bruxelles (6 octobre 1947/**21 septembre 1984**).

BONÉ, Georges J. G. (17 avril 1914), dr en méd. et en sci. zool., prof. émé. de l'Univ. Cath. de Louvain, rue F. Martin 6, 1160 Bruxelles. Tél. (02)660.63.59 (15 janvier 1970/**18 mai 1983**).

BOUILLON, Jean (20 décembre 1926), dr en sci., prof. émé. Univ. Libre de Bruxelles, rue Neuve 20, 5670 Viroinval. Tél. pr. (060)39.06.48 ; bur. (02)650.22.62 et 650.25.17. Fax (02)650.35.95. Télex 23069 unilib b (2 avril 1973/**30 avril 1993**).

CAP, Jozef A. (25 januari 1924), gewezen dir. van de Nationale Antilepradienst (Ethiopië), Ten Bos 19, 9100 Nieuwkerken-Waas. Tel. (03)777.16.97 (10 oktober 1979/**4 december 1989**).

DECELLE, Jean E. (29 juin 1925), ir agron. (groupe Eaux et Forêts), chef Départ. hon. du Mus. r. Afrique centrale, av. A. Valkeners 5 bte 8, 1160 Bruxelles. Tél. (02)673.77.81 (31 mars 1982/**30 avril 1993**).

DE SMET, Marcel Ph. (10 augustus 1922), dr. in de geneesk., endocrin chirurg, gewezen geneesh.-dir. NILCO, Rodedreef 39, 2970 Schilde. Tel. (03)353.85.24 (19 maart 1959/**29 februari 1988**).

D'HOORE, Jules L. M. (7 mei 1917), ir. scheik. en landbouwindustr., dr. landbouwwetensch., emer. gew. hoogl. Kath. Univ. Leuven, Schoonzichtlaan 94, 3020 Winksele (Herent). Tel. (016)48.83.74 (6 december 1977/**20 juli 1984**).

FAIN, Alexandre M. A. J. (9 août 1912), dr en méd., prof. hon. de l'Inst. Méd. trop. Prince Léopold (Anvers) et de l'Univ. Cath. de Louvain, membre tit. Acad. r. Méd. Belgique, av. de Mai 181 bte 8, 1200 Bruxelles. Tél. (02)772.85.69 (4 février 1956/**3 avril 1980**).

FIEREMANS, Carlos L. J. (2 september 1922), burgerl. mijnir. en aardk. ir., Hofveld 20, 1730 Asse. Tel. (02)452.62.96. Fax (02)452.33.31 (3 september 1969/**29 februari 1988**).

JADIN, Jean B. J. Ch. (29 août 1906), dr en méd., dir. de laboratoire hon., prof. hon. de l'Inst. Méd. trop. Prince Léopold (Anvers), Rosier 16, 2000 Antwerpen. Tél. (03)232.56.76 (21 janvier 1953/**17 juin 1976**).

JANSSENS, Pieter G.P.M. (18 juli 1910), dr. in de genees-, heel- en verlosk., ere-dir. Prins Leopold Inst. Trop. Geneesk., «Sparrenkrans», Vogelsanck 12, 2970 Schilde - 's-Gravenwezel. Tel. (03)353.16.90 (8 juli 1960/**6 mei 1969**).

LEPERSONNE, Jacques (26 octobre 1909), ir-géol., chef de départ. hon. du Mus. r. Afrique centrale, av. de la Joyeuse-Entrée 14 bte 5, 1040 Bruxelles. Tél. (02)231.08.16 (8 octobre 1946/**10 octobre 1979**).

MEYER, Joseph (8 mars 1924), ir agron., lic. en sci. botan., dr en sci. agron., prof. émér. de l'Univ. Cath. de Louvain, av. Reine Fabiola 26, 1340 Ottignies. Tél. pr. (010)41.31.65 ; bur. (010)43.37.54. Télex 59037 ucl b (13 mars 1972/**4 décembre 1989**).

MORTELMANS, Jos M. H. (25 mei 1924), dr. in de diergeneesk., prof. emer. Prins Leopold Instit. Trop. Geneesk. (Antwerpen) en Kath. Univ. Leuven, Beukenlaan 2, 2020 Antwerpen. Tel. (03)827.16.64 (10 september 1968/**4 december 1989**).

OPSOMER, Joseph E.L.A.M.Gh. (6 décembre 1907), ir agron., prof. émér. de l'Univ. Cath. de Louvain, av. de l'Orée 22 bte 13, 1050 Bruxelles. Tél. (02)649.77.97 (21 février 1953/**17 juin 1976**).

RAUCQ, Paul E.E.M. (24 mai 1920), dr en sci. géol. et minéral., dr en sci. géogr., géol.-consultant, rue Marie-Thérèse 37, 1040 Bruxelles. Tél. pr. (02)230.96.13 ; bur. (02)769.54.39, ext. 249 (8 juillet 1960/**16 avril 1986**).

REYNDERS, Marcel I. (24 mei 1926), landbouwk. ir. (waters en bossen), dr. landbouwk. wetensch., ere-docent tropische bosbouw Univ. Gent, Grote Thems 18, 8490 Varsenare (Jabbeke). Tel. pr. (050)38.49.75 (14 mei 1982/**4 februari 1994**).

SYS, Carolus C. (25 december 1923), landbouwk. ir., dr. in de landbouw-wetensch., emer. gew. hoogl. van de Rijksuniv. Gent, James Ensor-laan 33, 9051 Gent (S.D.W.). Tel. (09)222.68.48 (6 december 1977/**14 februari 1989**).

#### **Werkende leden**

#### **Membres titulaires**

BEGHIN, Ivan D. P. (24 mars 1932), dr en méd., Master of Science, prof. Inst. Méd. trop. Prince Léopold (Anvers), Nationalestraat 155, 2000 Antwerpen. Tél. pr. (02)537.46.15 ; bur. (03)247.63.84. Fax (03)216.14.31. Télex 31648 tropic b (18 septembre 1970/21 octobre 1980).

BOUHARMONT, Jules M. G. (19 juillet 1929), ir agron., lic. botan., dr en sci., prof. ord. Univ. Cath. de Louvain, av. des Fougères 15, 1300 Wavre. Tél. pr. (010)41.73.44 ; bur. (010)47.34.36. Télex 59037 ucl b (31 mars 1982/12 septembre 1985).

DE DAPPER, Morgan J. (17 juli 1947), dr. wetensch. (aardrijksk.), hoofd-docent Universiteit Gent, Soudanlaan 3, 9800 Sint-Martens-Leerne (Deinze). Tel. pr. (09)282.84.14 ; bur. (09)264.46.90. Fax (09)264.49.97. Telex 12754 rugent b (4 september 1989/30 april 1993).

DELHAL, Jacques M. J. (22 septembre 1928), dr en sci. géol. et minéral., chef de section hon. du Mus. r. Afrique centrale, Clos Manuel 17 bte 4, 1150 Bruxelles. Tél. pr. (02)770.70.76 ; bur. (02)769.54.60. Télex 27048 bugéo b (2 avril 1973/21 octobre 1980).

DE MEUTER, Frans A. J. (4 augustus 1932), dr. genees-, heel- en verloskunde, geaggr. hoger onderw., dir. Pasteur Instit. van Brabant, buitengew. hoogl. Vrije Univ. Brussel, Beneluxlaan 3, 1800 Vilvoorde. Tel. pr. (02)251.37.08 ; bur. (02)373.32.66 (27 februari 1986/4 maart 1987).

EYCKMANS, Luc A. F. (23 februari 1930), dr. in geneesk., geaggr. hoger onderw., dir. Prins Leopold Inst. Trop. Geneesk. (Antwerpen), Wildenhoge 26, 3020 Winksele-Herent. Tel. pr. (016)22.05.96 ; bur. (03)247.62.00. Fax (03)216.14.31. Telex 31648 tropic b (3 augustus 1978/13 augustus 1985).

NICOLAÏ, Henri J. M. N. (11 février 1929), dr ès lett., lic. en sci. géogr., prof. ord. Univ. Libre de Bruxelles, bd Aug. Reyers 41 bte 6, 1040 Bruxelles. Tél. pr. (02)734.39.95 ; bur. (02)650.50.76. Fax (02)650.50.92. Télex 23069 unilib b (17 octobre 1980/12 septembre 1985).

SEMAL, Jean (8 mai 1928), ir agron., dr en sci. agron., prof. ord. et doyen Fac. Sci. agron. Gembloux, av. du Venezuela 23, 1050 Bruxelles. Tél. pr. (02)673.23.04 ; bur. (081)62.24.34. Fax (081)61.45.44. Télex 59482 fsagx b (31 mars 1982/26 février 1985).

STOOPS, Georges J. (12 augustus 1937), dr. wetensch. (aard- en delfstofk.), gew. hoogl. Univ. Gent, Tommeltlaan 8, 2640 Mortsel. Tel. pr. (03)440.21.15 ; bur. (09)264.45.61. Fax (09)264.49.97. Telex 12754 rugent b (16 maart 1988/30 april 1993).

SYMOENS, Jean-Jacques (21 maart 1927), dr. plantk., lic. scheik., vast secretaris Academie, emer. hoogl. Vrije Univ. Brussel en «Univ. Mons-Hainaut», voorz. Nat. Comité v. Biol. Wet., Saint-Quentinstraat 69, 1040 Brussel. Tel. pr. (02)230.85.33 ; bur. Acad. (02)538.47.72 en 538.02.11 ; Univ. (02)629.34.13 en 629.34.21. Fax Acad. (02)539.23.53 ; Univ. (02)629.34.13. Telex 61051 vubco b (18 februari 1964/16 december 1977).

THOREZ, Jacques M. L. M. (13 juillet 1937), dr sci. géol. et minéral., prof. ord. Univ. de Liège, rue des Semailles 23, 4030 Grivegnée. Tél. pr. (041)43.13.36 ; bur. (041)56.22.08, ext. 428 (31 mars 1982/9 mai 1988).

THYS VAN DEN AUDENAERDE, Dirk F. E. (14 maart 1934), landbouwk. ir. (waters en bossen), dr. landb. wetensch., lic. dierk. wet., dir. Kon. Mus. Midden-Afrika, hoogl. Kath. Univ. Leuven, P. Marchandstraat 17, 1970 Wezembeek-Oppem. Tel. pr. (02)767.92.14 ; bur. (02)769.52.11, post 237. Fax (02)767.02.42. Telex 27048 bugeo b (3 augustus 1978/13 augustus 1985).

VAN DER VEKEN, Paul A.J.B. (15 augustus 1928), dr. in de wetensch. (plantk.), emer. gew. hoogl. Univ. Gent, Rijvisschepark 12, 9052 Zwijnaarde. Tel. pr. (09)222.93.24 ; bur. (09)264.50.72 en 264.50.56. Fax (09)264.53.42 (3 augustus 1978/20 oktober 1988).

VIS, Henri L. (25 oktober 1928), dr. geneesk., prof. emer. «Univ. Libre Bruxelles», Petit Bruxelles 6, 7866 Bois-de-Lessines. Tel. pr. (068)33.43.90 ; bur. (02)477.36.73 (6 december 1977/21 oktober 1980).

Eregeassocieerde leden

Membres associés honoraires

- BOLYN, Jacques H. L. (17 décembre 1926), dr en sci. agron., prof. hon. à la Chaire de Foresterie des Pays Chauds, Fac. des Sci. agron. Gembloux, rue Élisabeth 25, 5030 Gembloux. Tél. pr. (081)61.01.58 (1<sup>er</sup> février 1985/**31 janvier 1994**).
- BOUILLON, Albert J. (25 août 1916), prêtre missionnaire C.I.C.M., dr en sci. zool., ancien prof. de l'Univ. nat. du Zaïre (campus Kinshasa), prof. émé. de l'Univ. Cath. de Louvain, place Croix du Sud 5 bte 8, 1348 Louvain-la-Neuve. Tél. (010)47.34.10 (29 août 1967/**31 mars 1982**).
- BURKE, Jean A. (11 maart 1921), dr. genees-, heel- en verlosk., dipl. trop. geneesk., lic. en geaggr. in lichamel. opvoed., Paul Michielslaan 57, 8400 Oostende. Tel. pr. (059)70.68.58 (3 augustus 1978/**16 mei 1986**).
- DE HEINZELIN DE BRAUCOURT, Jean (6 augustus 1920), dr. geol. en mineralog. wetensch., dr ès sci. (Paris), lic. chem. wetensch., prof. emer. Rijksuniv. Gent, prof. hon. Univ. Libre de Bruxelles, Brusselsestwg. 292, 1950 Kraainem. Tel. (02)767.65.81 (6 december 1977/**11 oktober 1985**).
- DE SCOVILLE, Albert (baron) (8 février 1922), dr en méd., méd.-hygiéniste, diplômé en méd. trop., prof. émé. de l'Univ. de l'État à Liège, prof. hon. de l'Univ. off. d'Élisabethville, secrét. perp. de l'Acad. r. Méd. Belgique, av. de Cointe 14, 4000 Liège. Tél. pr. (041)52.83.69 ; bur. (02)511.24.71 et 511.15.42. Fax (02)502.07.12 (20 février 1986/**19 janvier 1988**).
- DUDAL, Raoul J. A. (1 mei 1926), landbouwk. ir., dr. in de landbouwwet., emer. buitengew. hoogl. Kath. Univ. Leuven, Vital Decosterstraat 102, 3000 Leuven. Tel. bur. (016)23.13.81. Fax (016)23.06.07. Telex 27210 kulan (10 oktober 1979/**31 januari 1994**).
- GOSSE, Jean-Pierre (14 mai 1924), ir agron. (groupe des Eaux et Forêts), ichtyologiste, chef de Section hon. à l'Inst. r. Sci. nat. Belg., bd de la Meuse 115, 5100 Jambes. Tél. pr. (081)30.04.02 ; bur. (02)648.04.75 (1<sup>er</sup> février 1985/**5 septembre 1989**).
- GOUROU, Pierre (31 août 1900), agr. d'histoire et de géogr., dr ès lett., prof. hon. de l'Univ. Libre de Bruxelles, place Constantin Meunier 13, 1180 Bruxelles. Tél. (02)344.35.30 (13 février 1952/**17 juin 1976**).
- LAWALRÉE, André G.C. (2 février 1921), dr en sci. bot., chef de Départ. hon. Jardin bot. nat. de Belgique, av. Van Elderen 3, 1160 Bruxelles. Tél. pr. (02)672.17.72 ; bur. (02)269.39.05 (31 mars 1982/**7 mai 1986**).
- LECHAT, Michel F. (30 avril 1927), dr en méd., agrégé ens. supér. (U.C.L.), Dr. Public Health (Johns Hopkins Univ.), prof. émé. Univ. Cath. de



Louvain, rue des Trois Tilleuls 109, 1170 Bruxelles. Tél. et fax pr. (02)673.24.76 ; bur. (02)764.33.20. Fax (02)764.33.28. Télex 23722 uclwol b (1<sup>er</sup> février 1989/**7 avril 1993**).

MARSBOOM, Robert P. H. M. (7 juli 1926), dr veter. geneesk., vice-chairman Janssen Research Council, président Fédération européenne Santé animale, Gierlebaan 7, 2350 Vosselaar. Tel. (014)61.15.24. Fax (014)61.81.68 (3 augustus 1978/**31 januari 1994**).

PATTYN, Stefaan R. (9 september 1927), dr. in genees-, heel- en verlosk., gew. hoogl. Univ. Inst. Antwerpen (U.I.A.), buitengew. hoogl. Prins Leopold Inst. Trop. Geneesk. (Antwerpen), C. Huysmanslaan 30 bus 4, 2020 Antwerpen. Tel. pr. (03)238.43.40 ; bur. (03)828.25.28 en (03)247.66.66. Fax (03)216.14.31. Telex 31648 tropic b (3 augustus 1978/**7 april 1993**).

SAINTRAIN, Antoine J. F. M. (28 mars 1927), dr en droit, lic. en sci. polit. et soc., administr. gén. hon. de la Coopération, ancien ambassadeur, ancien prés. du Conseil FAO, av. des Nerviens 65 bte 6, 1040 Bruxelles. Tél. (02)736.57.52. Fax (02)736.57.52 (17 octobre 1980/**7 avril 1993**).

SCHYNS, Charles (chevalier) (6 juin 1915), dr en méd., maître de conférences et représentant légal pour l'Afrique centrale de l'Inst. Méd. trop. Prince Léopold (Anvers), rue François Gay 33, 1150 Bruxelles. Tél. pr. (02)770.16.59 ; bur. (02)218.61.70 (17 octobre 1980/**21 novembre 1983**).

SOYER, Louis P. (14 octobre 1906), ir agron., ancien secrét. gén. de l'Inst. pour la Recherche scient. en Afrique centrale (IRSAC), bd Louis Schmidt 96, 1040 Bruxelles. Tél. (02)734.29.47 (19 mars 1959/**3 octobre 1979**).

#### Geassocieerde leden

#### Membres associés

BRAEKMAN, Jean-Claude (11 octobre 1942), dr en sci. chim., prof. à l'Univ. Libre de Bruxelles (chim. organ.), av. Sainte-Thérèse 7, 1640 Rhode-St-Genèse. Tél. pr. (02)358.27.25 ; bur. (02)650.29.61. Fax (02)650.27.98. Télex 23069 unilib b (2 mars 1984).

DE LANGHE, Edmond (24 augustus 1929), landbouwk. ir. (Afdeling Tropen), dr. in de landbouwwetensch., prof. emer. Kath. Univ. Leuven, Leeuwenkenstraat 47/82, 3001 Heverlee. Tel. pr. (016)40.74.68 ; bur. (016)22.09.31, post 1420. Fax (016)22.00.98. Telex 25941 elekul b (20 april 1984).

DELIENS, Michel L. C. (27 février 1939), dr en sci. géol. et minéral., chef de Section à l'Inst. r. Sci. nat. Belg., av. des Cerisiers 177, 1200 Bruxelles.



Tél. pr. (02)735.31.84 ; bur. (02)627.43.23. Fax (02)646.44.33 (20 février 1986).

GIGASE, Paul L. (9 juni 1930), dr. genees-, heel- en verloskunde, tropische geneesk., geneesh.-hygiënist, geneesh.-specialist (klinische biologie), arts, hoogl. Prins Leopold Inst. Trop. Geneesk. (Antwerpen) en Univ. Gent, Ahornenlaan 2, 2610 Antwerpen. Tél. pr. (03)827.83.73 ; bur. (03)247.62.27. Fax (03)247.62.31. Telex 31648 tropic b (12 november 1990).

LE RAY, Dominique (22 août 1940), dr sci. (biologiste), professeur Inst. Méd. trop. Prince Léopold (Protozoologie), Koningshoflei 4, 2900 Schoten. Tél. pr. (03)658.67.52 ; bur. (03)247.63.55. Fax (03)247.63.62. Télex 31648 tropic b (22 avril 1989).

MALAISSSE, François P. (21 janvier 1934), ir agronome, dr en sci. botaniques, prof. ord. Fac. Sci. agron. Gembloux, chargé de cours Univ. Mons-Hainaut, prof. visit. Univ. de Lubumbashi et «Vrije Univ. Brussel», Hof ter Weerde 76, 1850 Grimbergen. Tél. pr. (02)269.81.18 ; bur. (081)62.22.45. Fax (081)61.45.44 (23 décembre 1987/16 avril 1994).

MICHA, Jean-Claude (11 août 1941), dr en sci. zool., prof. ord. aux Fac. Univ. N.D. Paix (Namur), prof. (pisciculture) Univ. Cath. de Louvain, rue Linette 19, 4122 Plainevaux. Tél. pr. (041)71.59.90 ; bur. (081)72.43.61. Fax (081)72.44.20. Télex 59222 facnam b (10 mai 1983).

PIOT, Peter (17 februari 1949), dr. genees-, heel- en verlosk., geaggreg. hoger onderw., diensthoofd Lab. Microbiol. Prins Leopold Inst. Trop. Geneesk. (Antwerpen), Kard. Mercierlei 60, 2600 Berchem. Tél. pr. (03)230.12.72 ; bur. (03)247.63.20. Fax (03)216.14.31. Telex 31648 tropic b (13 februari 1987).

RUWET, Jean-Claude (21 juillet 1935), dr sci. (zoolog.), prof. Univ. Liège (Inst. Zoolog., Lab. Éthologie), rue Longue Hayouille 11-12, 4620 Fléron. Tél. (041)43.49.18 (12 novembre 1990).

SUSANNE, Charles (13 november 1943), dr. in de wetensch., gew. hoogl. Vrije Univ. Brussel, M. De Jongelaan 13, 1080 Brussel. Tél. pr. (02)428.37.07 ; bur. (02)629.34.08. Fax (02)629.33.89. Telex 61051 vubco b (2 september 1987).

TOLLENS, Eric F. (21 oktober 1943), landbouwk. ir., M.A. in econ., Ph. D. in landbouwecon. (Michigan State Univ.), gew. hoogl. Kath. Univ. Leuven (Fac. landbouwwetensch.), Kortrijkstraat 152, 3210 Linden. Tél. pr. (016)62.25.44 ; bur. (016)22.09.31, post 1616. Fax (016)20.50.32. Telex 25941 elekul b (27 februari 1986).

WÉRY, Marc J. P. (21 octobre 1935), dr en méd., prof. à l'Inst. Méd. trop. Prince Léopold (Anvers), Valkenlaan 6, 2900 Schoten. Tél. pr. (03)658.86.61 ; bur. (03)247.63.55. Fax (03)216.14.31. Télex 31648 tropic b (1<sup>er</sup> février 1985).

**Erecorresponderende leden**

**Membres correspondants honoraires**

BOSE, Mahendra N. (3 mars 1925), M. Sc., Ph. D. en botan., dir. Birbal Sahni Inst. of Palaeobotany, Fellow Indian Nat. Sci. Acad. and Indian Acad. of Sci., Member Norwegian Acad. of Sci. and Lett., B-965, Sector A. Mahanagar, Lucknow 226006 (India) (3 septembre 1969/**31 janvier 1994**).

DA SILVA LACAZ, Carlos (19 septembre 1915), dr en méd., dir. du Laboratoire de Mycol. de l'«Instituto de Medicina Tropical» de São Paulo, Rua José Maria Lisboa 558-5<sup>o</sup> andar, CEP 01423-000 São Paulo (Brasil) (31 mars 1982/**21 novembre 1983**).

DELSEMME, Armand H. (1<sup>er</sup> février 1918), dr en sci. phys., Prof. of Astrophys. at the Univ. of Toledo, 2509 Meadow-Wood Dr., Toledo, Ohio 43606 (U.S.A.) (8 juillet 1960/**20 février 1986**).

DUMONT, René F. (13 mars 1904), ir agron. et agron. trop., prof. hon. Inst. agron., 2, av. Roosevelt, F-94120 Fontenay-sur-Bois (France) (3 septembre 1969/**18 janvier 1979**).

FOURNIER, Frédéric G. A. (13 décembre 1919), consultant Division des Sciences écologiques, UNESCO, 27, rue Jacques Lemercier, F-78000 Versailles (France). Tél. pr. (1)39.54.70.98 ; bur. (1)45.68.37.36. Fax (1)40.65.98.97. Télex 204461 paris f (13 novembre 1979/**20 février 1986**).

GARNHAM, Percy C. Cl. (15 janvier 1901), C.M.G., M.D., D.Sc., F.R.S., prof. émé. de protozool. méd., Imperial College Science, Southernwood, Farnham Common, Bucks. (England) (9 avril 1968/**18 janvier 1979**).

GATTI, Franco A. (29 octobre 1924), dr en méd. (pédiatrie-hygiène), av. A. Huysmans 77 bte 15, 1050 Bruxelles. Tél. (02)649.24.95 (3 août 1978/**31 janvier 1994**).

GEIGY, Rudolf (20 décembre 1902), co-fondateur et anc. dir. de l'Inst. trop. suisse (Bâle), prof. émé. de l'Univ. de Bâle, membre hon. de la «Deutsche Tropenmedizinische Gesellschaft», Bäumlhof, CH-4052 Bâle (Suisse) (29 août 1967/**18 janvier 1979**).

HIERNAUX, Jean R. L. (9 mai 1921), dr méd., dr ès sci. anthrop., dir. de recherche hon. au C.N.R.S., recteur hon. Univ. offic. Congo, prof. hon.

- Univ. Libre de Bruxelles, 15, rue Littré, F-75006 Paris (France). Tél. (1)45.48.82.21 (5 septembre 1957/**11 juillet 1986**).
- HOGÉ, Alphonse R. (5 septembre 1912), dr. in de natuurwetensch., raadgever bij het «Institut Butantan» (São Paulo, Brasil), POB 11291, 01000 São Paulo, SP (Brasil). Tél. 211-8605 (18 oktober 1976/**3 april 1980**).
- KAMESWARAN, S. (31 juillet 1923), dir. «Institute of Oto-Rhino-Laryngology», Indira Nagar 458, Madras 600020 (India) (10 octobre 1979/**16 février 1989**).
- LONDERO, Alberto T. (3 juin 1921), dr en méd. (M.D.), Tuiuti 1809/201, 97015 Santa Maria, RS (Brasil). Tél. (055)221.24.68 (15 octobre 1980/**23 décembre 1987**).
- MONOD, Théodore (9 avril 1902), dr ès sci. natur., membre de l'Inst. de France, prof. hon. du Mus. nat. d'Histoire natur., dir. hon. de l'Inst. fondamental d'Afrique noire, 43, rue Cuvier, F-75005 Paris (France). Tél. pr. (1)45.26.79.50 ; bur. (1)40.79.37.50 (17 décembre 1962/**18 janvier 1979**).
- RIOUX, Jean A. (25 mai 1925), dr en méd., prof. tit. à la Fac. de Méd., Inst. de Bot., Laboratoire de Parasitologie, Plateau de Piquet, Grabels (Hérault) (France). Tél. pr. 67.63.37.00 ; bur. 67.63.33.16 (3 août 1978/**31 janvier 1994**).
- SUBRAMANIAN, Chirayathumadom V. (11 août 1924), B. Sc. Hans, M.A., Ph. D., D. Sc., Senior Prof. de botan., Univ. Madras, Madras 600005 (India). Tél. pr. 42.32.99 ; bur. 84.87.78 (3 août 1978/**31 janvier 1994**).
- UTZ, John (9 juin 1922), 1701 N. Kent St., 206 Arlington VA 22209 (U.S.A.) (10 octobre 1979/**29 février 1988**).
- VAN WAMBEKE, Armand (16 mei 1926), dr. landbouwk. wetensch., Prof. of Soil Sci., Bradfield and Emerson Halls, Cornell Univ., Ithaca, NY 14853 (U.S.A.). Tel. (607)255.17.38. Fax (607)255.26.44 (16 oktober 1986/**31 januari 1994**).

#### Corresponderende leden

#### Membres correspondants

- AKE ASSI, Laurent (10 août 1931), dr ès sci., ir agron., dir. du Centre nat. de Floristique, Univ. d'Abidjan, 22 B.P. 582, Abidjan 22 (Côte d'Ivoire) (15 octobre 1980).
- ALONI KOMANDA (1936), dr en sc. agronom., ir-agronome, prof. ordin. et recteur Univ. Lubumbashi, B.P. 1825, Lubumbashi (Zaïre) (23 décembre 1987).

- ESWARAN, Hariharan (28 janvier 1941), M. Sc., Dr. Sc., Nat. Leader World Soil Resources, Soil Conservation Service, U.S. Department of Agriculture, P.O. Box 2890, Washington, D.C. 20013 (U.S.A.). Tél. bur. (202)475.53.33. Fax (202)447.45.93 (24 octobre 1988).
- EUSEBIO, Josefa Sevilla (19 octobre 1935), Ph. D. (nutrition), prof. ord. Univ. of Philippines, # 4 Emerald Street, Umali Subdivision, College, Los Banos, Laguna 4031 (Philippines) (22 avril 1989).
- FRÈRE, Michel (25 mars 1929), ir agron. (trop. et subtrop.), prof. Fond. Univ. Luxembourgeoise, expert de la FAO e.r., av. Maurice 50 bte 12, 1050 Bruxelles. Tél. (02)648.39.07. — En Italie : 9, via Flaminia Vecchia, I-05030 Vigne di Narni (TR) (Italie). Tél. (0744)74.65.82 (1<sup>er</sup> février 1989).
- HOPKINS, Donald R. (25 septembre 1941), M.D., M.P.H., Senior Consultant, 1840 North Hudson Avenue, Chicago, Ill. 60614 (U.S.A.) (5 novembre 1986).
- KREMER, H. Michel (15 juillet 1935), prof. à la Fac. de Méd., Laboratoire de Parasitologie, 3, rue Koeberlé, F-67000 Strasbourg (France). Tél. 88.35.35.55. Fax 88.36.42.02 (13 novembre 1979).
- LÉVÊQUE, Christian (26 octobre 1940), dr ès sc. (océanographie), dir. de recherche à l'ORSTOM, affecté au Labor. d'Ichtyologie du Muséum nat. d'Histoire nat., 20, bd de la République, F-92210 Saint-Cloud (France). Tél. pr. (1)46.02.91.32 ; bur. (1)48.03.76.58 et (1)40.79.37.42. Fax (1)40.35.37.18. Téléx 214627 orstom f (23 décembre 1987).
- MEDINA, Ernesto (27 juillet 1938), dr sci. agron. (bot.), prof. d'Univ., Centro de Ecologia, c/o Instituto Venezolano de Investigaciones científicas (IVIC), Aptdo 21827, Caracas 1010-A (Venezuela). Tél. 681.11.88. Fax 571.31.64 (3 août 1978).
- ODHIAMBO, Thomas (4 février 1931), Ph. D. (Insect Physiol.), M. A. (Nat. Sci.), Director of the Intern. Centre of Insect Physiol. and Ecol., P.O. Box 30772, Nairobi (Kenya). Tél. (02)80.25.01. Fax (02)80.33.60. Telex 22053 icipe (7 avril 1993).
- SNOECK, Jacques (18 septembre 1928), ir agron., 27, rue du Vallon, F-34830 Clapiers (France). Tél. pr. 67.59.44.22 (10 octobre 1979).
- TALLING, Jack F. (23 mars 1929), Honorary Res. Fellow, c/o The Freshwater Biological Association, Ambleside, Cumbria LA22 0LP (England). Tél. pr. (05394)428.36 ; bur. (05394)424.68 et 424.69. Fax (05394)469.14 (10 octobre 1979).
- TOURÉ, Saydil M. K. (6 octobre 1936), dr vétérinaire, conseiller techn. principal, directeur du Centre de Rech. sur les Trypanosomoses animales

(CRTA), 01 B.P. 454 Bobo-Dioulasso 01 (Burkina Faso). Tél. 97.20.53 et 97.22.85. Fax 97.23.20 (13 novembre 1979).

YANGNI-ANGATE, Antoine (30 décembre 1929), dr en méd., prof. de clinique chirurg., chirurgien chef de service au CHU de Treichville (Abidjan), doyen de la Fac. de Méd., Univ. d'Abidjan, B.P. V 166, Abidjan (Côte d'Ivoire) (22 février 1985).

**KLASSE VOOR TECHNISCHE  
WETENSCHAPPEN**

**CLASSE DES SCIENCES  
TECHNIQUES**

*Directeur pour 1994* : M. LEENAERTS, Robert, professeur à l'Université Catholique de Louvain, av. Guillaume Macau 13, 1050 Bruxelles.

*Vice-Directeur voor 1994* : De H. PAEPE, Roland, hoogleraar aan de Vrije Universiteit Brussel, Doorn 27, 9550 Herzele.

**Erewerkende leden**

**Membres titulaires honoraires**

BULTOT, Franz O. H. (13 mai 1924), dr en sci. (math.), chef Départ. hon. de l'Inst. r. météorol., chargé de cours hon. de l'Univ. Libre de Bruxelles, bd. G. Van Haelen 198 bte 1, 1190 Bruxelles. Tél. pr. (02)344.36.71 ; bur. (02)373.05.43 (25 juillet 1956/**4 décembre 1989**).

CHARLIER, Jean J. J. H. G. (9 août 1926), ir civ. des constr., Grand'route 176, 1428 Lillois-Witterzée. Tél. (02)384.28.57 (20 juillet 1960/**30 avril 1993**).

CUYPERS, Edward F. J. (31 december 1927), burg. scheepsbouwk. ir., hoogl. «Univ. Cath. de Louvain», Louislei 22, 2930 Brasschaat. Tél. (03)664.37.27 (3 september 1969/**30 april 1993**).

DERUYTTERE, André E. A. (26 december 1925), burg. metaalk. ir., Ph. D. (metallurgie), emer. gew. hoogl. en ere-vice-rector Kath. Univ. Leuven, Herbert Hooverplein 24 bus 12, 3000 Leuven. Tél. pr. (016)22.81.35 ; bur. (016)22.09.31. Fax (016)22.17.01 (3 augustus 1978/**30 april 1993**).

EVRARD, Pierre L. A. F. (9 août 1914), ir civ. des mines et ir géol., prof. émé. de l'Univ. de Liège, Mierchamps 19, 6985 La Roche-en-Ardenne. Tél. (084)41.16.02 (21 août 1954/**12 février 1984**).

FIERENS, Paul J. Ch. (12 juin 1922), dr en sci. chim., prof. émé. de l'Univ. de l'État à Mons, coordonnateur de projet de développement rural intégré, consul hon. du Rwanda, «La Mélézière», Chemin de la Mélézière, 7061 Casteau. Tél. pr. (065)72.31.71 ; bur. (065)34.94.90. Fax (065)37.30.54. Télex 57764 uemons b (5 septembre 1957/**4 janvier 1988**).

GILLON, Luc P.A. (Mgr) (15 septembre 1920), dr en sci., recteur hon. Univ. Lovanium, prof. émé. de l'Univ. Cath. Louvain, administr. Centre d'Ét. nucléaires (Mol), rue du Blanc Try 23, 1301 Bierges. Tél. pr. (010)41.70.59 ; bur. (010)45.28.41. Fax (010)45.28.42 (25 juillet 1956/**16 avril 1986**).

HEYLBROECK, Gustaaf A. R. (15 november 1916), burg. bouwk. raadgevend ir., Kapellelaan 320, 1860 Meise-Eversem. Tél. pr. (02)269.11.01 ; bur. (02)212.24.00 (30 maart 1977/**20 juli 1984**).

JAUMOTTE, André L. (baron) (8 décembre 1919), ir civ. mécan. électr., prof. émér., rect. et présid. hon. de l'Univ. Libre de Brux., av. Jeanne 33 bte 17, 1050 Bruxelles. Tél. pr. (02)647.54.13 ; bur. (02)650.32.71 et 650.36.45. Fax (02)650.35.93. Télex 23069 unilib b (27 février 1975/**5 septembre 1985**).

LAMOEN, Jean (5 mai 1907), ir civ. des constr., prof. hon. de l'Univ. Libre de Bruxelles et émér. de l'Univ. de Liège, Gitschotellei 367, 2140 Borgerhout. Tél. (03)321.26.14 (13 février 1952/**10 octobre 1979**).

LEDERER, André A. R. (9 janvier 1910), ir civ., dir. hon. de l'OTRACO, prof. émér. de l'Univ. Cath. de Louvain, vice-prés. Acad. r. Marine, rue de la Tarentelle 15, 1080 Bruxelles. Tél. pr. (02)411.56.61 (25 juillet 1956/**10 octobre 1979**).

SOKAL, Raoul (7 juillet 1923), ir civ. des mines, maître de confér. émér. Univ. Cath. Louvain, dir. adj. hon. à Electrobél, rue du Marteau 55, 1040 Bruxelles. Tél. (02)230.68.16 et (071)72.84.04 (25 septembre 1972/**14 février 1989**).

STERLING, André (30 mars 1924), ir civ. des constr., prof. hon. de l'Univ. Libre de Bruxelles, av. du Pérou 29, 1050 Bruxelles. Tél. (02)672.94.02 (13 mars 1972/**4 décembre 1989**).

TILLÉ, René (16 juin 1926), ir civ. des mines, prof. hon. de l'Univ. Libre de Bruxelles, rue Léon Matheys 3, 1080 Bruxelles. Tél. (02)427.14.21 (4 septembre 1974/**4 février 1994**).

WAMBACQ, Roger F. A. (29 augustus 1924), burg. bouwk. ir., I. Van Beverenstraat 90, 1702 Groot-Bijgaarden. Tel. pr. (02)466.41.60 (15 oktober 1980/**30 april 1993**).

## **Werkende leden**

## **Membres titulaires**

DE CUYPER, Jacques A. J. (28 mars 1929), ir civ. des mines et métallurgiste, prof. ord. Fac. Sci. appliq. de l'Univ. Cath. de Louvain, rue J. Jordaens 30 bte 1, 1050 Bruxelles. Tél. pr. (02)646.42.44 ; bur. (010)43.24.81. Fax (010)47.24.83. Télex 59037 ucl b (29 août 1967/22 février 1985).

DEELSTRA, Hendrik A. (5 april 1938), dr. wetensch. (scheik.), hoogl. Univ. Inst. Antwerpen (U.I.A.), coördinator Belg. samenwerkingsproj. aan de Univ. van Burundi, c/o U.I.A., Dept. Farmacie, Universiteitsplein 1, 2610 Antwerpen. Tel. (03)820.27.15. Fax (03)820.27.34. Telex 33646 uia b (11 mei 1982/13 augustus 1985).



DELRUE, Jan (14 januari 1939), burg. ir.-architect., gew. hoogl. (bouwen in de tropen, ziekenhuisbouw, rationalisatie van het bouwen, architectuurontwerpen) Kath. Univ. Leuven, Groene Weg 127, 3001 Heverlee. Tel. pr. (016)23.88.54 ; bur. (016)23.58.31. Fax (016)23.21.01 (*15 oktober 1980/23 maart 1988*).

DE MEESTER, Paul J. A. (baron) (13 april 1935), burg. metaalk. ir., dr. in toegepaste wetensch., M.Sc.Met.Eng., dipl. «Inst. Nat. Sci. et Techn. Nucl.», gew. hoogl. Kath. Univ. Leuven, St-Jansbergsestwg 211, 3001 Heverlee. Tel. pr. (016)20.01.16 ; bur. (016)22.09.31. Fax (016)22.31.36. Telex 25941 elekul b (*30 maart 1977/15 oktober 1980*).

FROMENT, Gilbert F. A. (1 oktober 1930), burg. scheik. ir., dr. toegepaste wetensch., gew. hoogl. Univ. Gent, Ruitersdreef 4, 9831 Deurle-St.-Martens-Latem. Tel. pr. (09)282.44.34 ; bur. (09)264.45.16. Fax (09)264.49.99 (*30 maart 1977/15 oktober 1980*).

LEENAERTS, Robert P. E. F. (7 novembre 1934), ir civ. chim., prof. ord. Univ. Cath. de Louvain, av. Guillaume Macau 13, 1050 Bruxelles. Tél. bur. (010)47.23.22. Fax (010)47.23.21. Télex 59037 ucl b (*26 septembre 1978/26 février 1985*).

MICHOT, Jean P. G. (5 octobre 1930), dr en sci. géol. et minéral., prof. ord. et rect. hon. Univ. Libre de Bruxelles, rue de la Motte 24, 1390 Grez-Doiceau (Archennes). Tél. bur. (02)650.22.36. Fax (02)650.22.26. Télex 23069 unilib b (*22 février 1985/4 décembre 1989*).

MONJOIE, Albéric (5 septembre 1937), ir civ. des mines, ir civ. géol., dr sci. appl., prof. ord. Univ. de Liège, prof. Univ. Cath. de Louvain, prof. visit. Univ. Libre de Bruxelles, rue Champs La-Haut 4, 4053 Embourg. Tél. pr. (041)65.32.86 ; bur. (041)56.22.16. Fax (041)56.22.02. Télex 41397 univlg b (*26 septembre 1978/5 décembre 1988*).

PAEPE, Roland R. V. A. (13 oktober 1934), dr. in de geol., hoofdgeol.-dir. bij de Geologische Dienst van België (Departement Overzee), hoogl. Vrije Univ. Brussel, Doorn 27, 9550 Herzele. Tel. pr. (054)50.20.37 ; bur. (02)647.64.00 en 629.33.90. Fax (02)629.33.91. Telex 61051 vubco b (*26 januari 1983/23 maart 1988*).

PETERS, Jean-Jacques (30 novembre 1941), ir civ. des constr., consultant, membre de l'Acad. royale de Belgique, prof. «Vrije Univ. Brussel», prof. invité Univ. Cath. de Louvain, rue Ph. de Champagne 44, 1000 Bruxelles. Tél. (02)512.80.06. Fax (02)502.46.44 (*12 novembre 1990/30 avril 1993*).

SUYKENS, Ferdinand L. H. (ridder) (5 november 1927), lic. handels- en financ. wetensch., lic. handels- en maritieme wetensch., ere-dir.-gen. van Havenbedrijf Antwerpen, ere-docent Univ. Antwerpen (UFSIA), De



Moyststraat 32, 2018 Antwerpen. Tel. + fax pr. (03)238.40.03 ; bur. (03)204.57.80. Fax (03)204.68.94 (20 april 1978/22 februari 1985).

THONNARD, Robert L. G. (22 février 1928), ir civ. des mines et ir géol., prof. ord. à l'Univ. Libre de Bruxelles, chargé de cours Fac. polytechn. de Mons, Pré-au-Bois 3, 1640 Rhode-St-Genèse. Tél. (02)358.17.26 (3 septembre 1969/12 septembre 1985).

#### Eregeassocieerde leden

#### Membres associés honoraires

AMELINCKX, Severin (30 oktober 1922), lic. wisk., dr. fys., geaggr. hoger onderw., ere-buitengew. hoogl., dir.-gen. S.C.K., Mol, Gouverneur Holvoetlaan 34, 2100 Deurne. Tel. pr. (03)321.43.33 ; bur. (014)31.18.01 (30 maart 1977/29 februari 1988).

ANTUN, Paul Th. A. (8 septembre 1920), dr sci. géol. et minéral., prof. hon. de l'Univ. Nat. Zaïre, Hoscheidterhof, L-9458 Vianden (G.-D. Luxembourg). Tél. 904.78 (31 mars 1982/20 février 1986).

BOURGEOIS, Walther L. L. (19 mai 1907), ir civ. des mines et ir électr., prof. hon. de l'Univ. Libre de Bruxelles, bd Saintelette 7a bte 3, 7000 Mons (25 juillet 1956/28 janvier 1977).

BRISON, Léon L. (22 décembre 1907), ir civ. des mines et ir électr., prof. émé. de la Fac. polytechn. Mons, bd Dolez 51b, 7000 Mons. Tél. (065)35.25.17 (20 juillet 1960/3 octobre 1979).

DE BOODT, Marcel F. (10 maart 1926), dr. ir. in de landbouwwetensch., emer. hoogl. Bodemfysika Univ. Gent, Patiëntjestraat 113, 9000 Gent. Tel. pr. (09)222.66.68 ; bur. (09)264.60.35. Fax (09)264.62.47 (2 september 1987/31 januari 1994).

FRANÇOIS, Armand P. (28 décembre 1922), ir civ. des mines et ir géol., dr en sci. appl., ir conseil, av. du Hoef 26 bte 1, 1180 Bruxelles. Tél. (02)375.55.15 (18 septembre 1970/23 novembre 1988).

HOSTE, Julien (30 mei 1921), dr. wetensch. (scheik.), geaggreg. hoger onderw., ere-rector Rijksuniv. Gent, De Pintelaan 247, 9000 Gent. Tel. (09)222.20.78 (30 maart 1977/4 augustus 1986).

PIETERMAAT, François P. (14 augustus 1919), ir., prof. emer. Kath. Univ. Leuven, ere-dir. Nat. Belg. Labor. voor Electrothermie en Electrochemie, Adolf Buyllaan 173 bus 6, 1050 Brussel. Tel. bur. (016)22.09.31. Fax (016)49.05.77 (19 maart 1959/6 juni 1985).

SIMONET, Maurice F. A. (25 novembre 1914), ir civ., colon. e.r., av. Colon. Daumerie 7 bte 2, 1150 Bruxelles. Tél. (02)771.57.92 (18 septembre 1970/21 novembre 1983).

VERHEYDEN, Adolf P. J. (10 december 1922), burg. bouw. ir., ere-hoofd-dir. Techn. Diensten Kath. Univ. Leuven, lid van de Kon. Comm. voor Monumenten en Landschappen, «Zonneheuvel», Koningsstraat 20, 3010 Kessel-Lo. Tel. (016)25.64.42 (30 maart 1977/29 februari 1988).

**Geassocieerde leden**

**Membres associés**

AERNOUDT, Étienne (22 mei 1938), burg. metaalk. ir., gew. hoogl. en decaan Fac. Toegep. Wet. Kath. Univ. Leuven, Gloriantlaan 1, 3060 Bertem. Tel. pr. (016)48.80.83 ; bur. (016)22.09.31, post 1302. Fax (016)20.79.95 (26 januari 1983).

BECKERS, Pierre J. M. G. (16 mars 1943), ir. civ. physicien (Physique nucléaire), dr. sci. appl., prof. ord. Univ. de Liège, rue Hazette 40, 4053 Embourg-Chaufontaine. Tél. pr. (041)65.75.04 ; bur. (041)66.94.50. Fax (041)53.25.81. Téléx 41397 univlg b (28 avril 1989).

CHARLIER, Jacques (28 août 1950), dr. sci. géogr., cherch. qualifié FNRS, prof. Univ. Cath. de Louvain et APEC, Fond de Bondry 93, 1342 Limelette. Tél. pr. (010)41.19.02 ; bur. (010)47.28.79 et (010)47.28.73. Fax (010)47.28.77. Téléx 59037 ucl b (7 avril 1993).

DEBEVERE, Johan M. J. (26 mei 1942), ir. scheik. en landbouw-industr., dr. landbouwwetensch., geaggr. hoger onderw., hoofddocent Univ. Gent, Grote Themis 31, 8490 Varsenare. Tel. pr. (050)38.90.45 ; bur. (09)264.61.64. Fax (09)264.62.30 (12 november 1990).

DROESBEKE, Jean-Jacques (15 décembre 1942), dr. mathémat., prof. Univ. Libre de Bruxelles, prof. extraord. Inst. sup. Ville de Bruxelles, prof. visit. Univ. Aix-en-Provence et Univ. Alger, av. Stuart Merrill 69, 1190 Bruxelles. Tél. bur. (02)650.34.38. Fax (02)650.34.66 (5 septembre 1989).

GOOSSENS, Pierre J. E. (17 mars 1939), dr. sci. géol., géologue minier et d'explorat., administr. dir. gén. de BUGECO s.a. (Bureau of Geol. Consultancy), av. des Marnières 14, 1410 Waterloo. Tél. pr. (02)384.15.13 ; bur. (02)772.40.00. Fax (02)772.38.97. Téléx 77048 b (26 septembre 1986).

KLERKX, Jean-Marie M. (28 mai 1936), dr. en sci. (géol. & minéral.), chef Départ. Mus. r. Afrique centrale, maître de confér. Univ. de Liège, chargé de cours à la «Vrije Univ. Brussel», Hoeksken 3, 3370 Boutersem. Tél. pr. (016)74.30.21 ; bur. (02)210.84.11 (1<sup>er</sup> février 1989).

LEJEUNE, André G.H. (2 août 1943), ir. civ. construct., dr. sci. appl., lic. océanogr., prof. à l'Univ. de Liège, Allée Dubois 18, 4052 Beaufays. Tél. bur. (041)52.01.80, 66.92.89 et 66.93.57 (12 février 1987).

- LOY, Walter (8 april 1935), dr. sc., hoofdgeol.-directeur Vl. Maatsch. Watervoorz. (Brussel), hoogl. Kath. Univ. Leuven, Vorsink 21, 9450 Haaltert. Tel. pr. (053)83.89.64 ; bur. (02)238.95.16 en (016)22.69.20. Fax (02)502.16.55 (10 maart 1986).
- MARTENS, Laurent R. E. (23 januari 1938), landbouwk. ir., M.Sc. in Economics (Iowa State Univ.), dr. landbouwwetensch., gew. hoogl. en decaan Fac. Landbouwk. en Toegep. Biol. Wet., Univ. Gent, Voordelaan 15, 9831 St.-Martens-Latem. Tel. pr. (09)282.65.74 ; bur. (09)264.59.24. Fax (09)264.62.45 (12 november 1990).
- PANOU, Georges (14 février 1934), ir civ. des mines, dr en sci. appl., prof. ord. Univ. Libre de Bruxelles, av. Louise 213 bte 6, 1050 Bruxelles. Tél. pr. (02)648.60.15 ; bur. (02)650.29.09 (26 avril 1978).
- ROOS, Jef R. (15 maart 1943), burg. metaalk. ir., gew. hoogl. Kath. Univ. Leuven, voorzitt. Vl. Raad v. Wetenschapsbeleid (VRWB), voorz. Vl. Instelling voor Technol. Onderz. (VITO), Losbergenlaan 12, 3000 Leuven. Tel. pr. (016)25.11.40 ; bur. (016)22.09.31. Fax (016)20.79.95. Telex 25491 elekul b (26 januari 1983).
- VAN DEN HERREWEGEN, Marc (29 maart 1944), burg. ir. (geodesie), hoofd Depart. Geodesie (Nat. Geogr. Inst.), Groten Bergstraat 72, 9620 Zottegem. Tel. pr. (09)360.32.73 ; bur. (02)648.64.80 (28 april 1989).
- VAN IMPE, William F. G. (15 februari 1949), burgerl. bouwk. ir., dr. toegepaste wetensch., gew. hoogl. Univ. Gent, hoogl. Kath. Univ. Leuven, Doorsteekstraat 9, 9420 Erpe-Mere. Tel. bur. (09)264.57.23. Fax (09)264.58.49 (12 november 1990).
- VAN TWEMBEKE, Urbain L. W. (30 juni 1928), burgerl. ir. (Kon. Mil. School), dr. toegep. wet. (ULB), gew. hoogl. emer. Kon. Mil. School, buitengew. hoogl. emer. Kath. Univ. Leuven, Kruisbooglaan 11, 3210 Linden. Tel. pr. (016)25.89.77 (12 november 1990).
- VERSTRAETE, Willy H. (25 april 1946), ir. scheik. en landbouwindustr., Ph. D., geaggr. hoger onderwijs, gew. hoogl. Univ. Gent, Dasstraat 4, 9032 Wondelgem. Tel. (09)264.59.76. Fax (09)264.62.48 (24 oktober 1988).
- WINAND, René F. P. (15 novembre 1932), ir civ. mécan.-électr., dr sci. appl., prof. ord. Univ. Libre de Bruxelles, av. Jean XXIII 24, 1330 Rixensart. Tél. pr. (02)653.30.22 ; bur. (02)650.30.10 et 650.30.11. Fax (02)650.36.53. Télex 23069 unilib b (31 mars 1982).

**Erecorresponderende leden**

**Membres correspondants honoraires**

ANANTHARAMAN, Tanjore R. (25 novembre 1927), D. Phil. (Oxon), D.Sc. (Oxon), emer. scient. Nat. Physical Laboratory, New Delhi 110012 (India). Tel. pr. 0124.350088 ; bur. 011-5787857. Fax 011-5752678. Telex 031-77099 NPL IN (26 janvier 1983/**7 avril 1993**).

IRMAY, Shragga (1<sup>er</sup> juillet 1912), membre Acad. Langue hébraïque, prof. émér. Fac. Civil Engineering, Technion-Israel Institute of Technology, 32000 Haifa (Israel). Tél. (04)24.26.41 (3 mars 1962/**3 avril 1980**).

L'HERMITE, Robert G. (14 octobre 1910), dr ès sc., dir. gén. scient. et techn. pour les Fédér. nat. du Bâtiment et des Trav. publ., anc. prés. et secr. gén. de la Réunion intern. des Labor. d'Essai et de Recherche sur les matér. et les construct., 4, Boulevard Maillot, F-75016 Paris (France) (18 février 1964/**18 janvier 1979**).

NEMĚC, Jaromír (3 novembre 1926), ir du génie civ., prof. invité à l'École polytechn. fédérale (Zurich), dir. du Départ. d'Hydrol. et des Ressources en Eau, O.M.M. (Genève), Route de Valavran 92, CH-1294 Genthod, Ge. (Suisse) (18 février 1974/**31 janvier 1994**).

NEVILLE, Adam M. (5 février 1923), D. Sc., Ph. D. (Univ. Lond.), D. Sc. (Univ. Leeds), FRSE, F. Eng. Principal emeritus and former vice-chancellor Univ. Dundee, 130 Wapping High Street, London E1 9NH (Grande-Bretagne). Tel. (071)265.10.87. Fax (071)265.10.87 (4 septembre 1974/**1<sup>er</sup> février 1989**).

ROUTHIER, Pierre J. (15 juillet 1916), dr ès sci., agr. de l'Univ. (sci. natur.), dir. de recherche hon. au C.N.R.S., rue de la Croix, F-52220 Sommevoire (France). Tél. 25.04.05.96. Fax 25.04.05.97 (18 septembre 1970/**1<sup>er</sup> février 1985**).

VALENTINI, Giuseppe (4 septembre 1926), dr en chimie (chimie physique), prof. Univ. de Pise, dir. hon. direction G (DG XII) de la C.E.E., Brabantselaan 31, 3090 Overijse. Tél. pr. (02)657.42.97 ; bur.(02) 235.11.11. Télex 21877 comeu b (1<sup>er</sup> février 1989/**31 janvier 1994**).

**Corresponderende leden**

**Membres correspondants**

BALAU, José A. C. (23 octobre 1947), ir naval, ir de la «Naval Engineering Division of I.P.T.» (Instituto de Pesquisas Tecnologicas), Pça Gastão Cruls 320, 05451 São Paulo (Brasil) (15 octobre 1980).

BUENO ZIRION, Gerardo M. (10 février 1935), dr en sci. écon. de l'Univ. de Yale, cherch. assoc. (El Colegio de Mexico), Concepcion Beistegui 522, México 12 DF (Mexico) (19 décembre 1983).

- CAILTEUX, Jacques L. H. (22 décembre 1947), ir civ. géol., dr sci. appl., Bureau d'Études géologiques, Gécamines, Likasi (Zaïre) (23 décembre 1987).
- EL TAYEB, Mustafa (11 novembre 1948), dr ir géol. et applications en milieu marin, ir géophys. minière, chef des progr. opérationnels pour les États Arabes (secteur des sciences UNESCO), av. Théophile Gautier 36, F-75016 Paris (France). Tél. pr. (1)45.25.43.10 ; bur. (1)45.68.41.63. Fax (1)43.06.11.22 (28 avril 1989).
- GODIN, Benoît (19 mars 1938), ir civ. des construct., Immeuble MBAM, Quartier Bastos, B.P. 816, Yaoundé (Cameroun) (5 novembre 1986).
- LAKHSASSI, Mohammed (15 mai 1944), ir, dir. de l'École nat. de l'Industrie minérale, rue Abderrahman El Ghafikl, B.P. 753, Rabat-Agdal (Maroc). Tél. 700.81 (30 avril 1985).
- LEFEBVRE, Jean-Jacques M. (12 mars 1943), ir (mécanique des roches), lic. sci. géol., 9, avenue Charles de Gaulle, B.P. 506, Niamey (Niger) (21 octobre 1986).
- MALU WA KALENGA (22 septembre 1936), dr en sci. appl., prof. ord. à l'Univ. de Kinshasa, commis. gén. à l'Énergie atomique, B.P. 184, Kinshasa XI (Zaïre). Tél. 50.157 et 78.227. Télex 21420 (13 novembre 1979).
- MPEYE NIANGO (8 décembre 1938), dr en sci. appl., recteur de l'Univ. de Kinshasa, B.P. 127, Kinshasa XI (Zaïre) (27 juin 1984).
- MUTOMBO Kana-Kahuayi (15 octobre 1936), ir civ. électr., B.P. 4194 Kinshasa II (Zaïre) (13 novembre 1979).
- OWONO-NGUEMA, François (23 janvier 1939), dr en phys. nucl., rect. hon. Univ. Omar Bongo (Gabon), B.P. 2082, Libreville (Gabon) (31 mars 1982).
- RATTON, Eduardo (9 février 1957), ir civ., ir en géotechnique, dr en sci. appl., prof. Univ. fédérale du Paraná (Brésil), Rua F. Alves Guimaraes 522 ap. 1401, 80.050 Curitiba, Pr. (Brésil). Tél. (41)262.52.43 (1<sup>er</sup> février 1989).
- SALATIĆ, Dusan V. (3 mars 1929), ir des mines, dr ès sci., prof. à la Fac. des Mines et de Géol. de l'Univ. Belgrade, c/o Rudarsko Geoloski Fakultet, Džušina 7, YU-1000 Beograd (Yougoslavie). Tél. pr. (11)62.98.51 ; bur. (11)33.73.22 (15 octobre 1980).
- UMBA KYAMITALA (20 février 1937), ir civ. des mines, prés. délégué gén. de l'Onatra, B.P. 81, Kinshasa I (Zaïre) (13 novembre 1979).

VILLALTA, Dimas (25 mars 1935), bach. en ciencias físicas y matemáticas (geólogo), asesor de la Vicepresidencia de Proyectos especiales (Director), Cadafe, Edificio Cadafe, Piso 12 of. 12-14, Av. Sanz, El Marques, Caracas 1070 (Venezuela). Tél. pr. (02)36.25.95 ; bur. (02)241.07.70 et 241.46.10. Fax (02)241.96.02. Télex 29807 cadaf vc (5 septembre 1989).

WOLANSKI, Eric J. A. (19 octobre 1946), ir civ., M. Sc. in Civ. and Geolog. Engin. (Princeton Univ.), Ph. D. Environmental Engin. (Johns Hopkins Univ.), hydrol., océanogr., 7 Trot Street, Mundingburra, Queensland 4812 (Australia) (18 octobre 1976).

## DODENLIJST

## NÉCROLOGE

### EERSTE KLASSE

### PREMIÈRE CLASSE

#### Erewerkende leden — Membres titulaires honoraires

LOUWERS, Octave	6. 3.1929*	23.10.1959**
ENGELS, Alphonse	25. 6.1931	31. 8.1962
DELLICOUR, Fernand	25. 6.1931	2. 2.1968
CARTON DE TOURNAI, Henri	6. 3.1929	18. 1.1969
VAN WING, Joseph	5. 2.1930	30. 7.1970
LAUDE, Norbert	30. 7.1938	22. 9.1974
CORNET, René	23. 8.1950	17. 8.1976
DE CLEENE, Natal	29. 1.1935	3. 1.1979
VAN LANGENHOVE, Fernand	21. 9.1964	29. 7.1982
BURSENS, Amaat	22. 1.1940	20.10.1983
DURIEUX, André	13. 2.1952	29.10.1983
VAN DER STRAETEN, P. Edgar	8.10.1945	3. 2.1986
GRÉVISSE, Fernand	6.10.1947	10.10.1986
DUCHESNE, Albert	10. 9.1068	10.12.1991
MAESEN, Albert	18. 2.1964	20. 2.1992
COPPIETERS, Emmanuel	6. 8.1963	5. 6.1993
DEVAUX, Victor	8.10.1945	18. 7.1993

#### Werkende leden — Membres titulaires

COLLET, Octave	6. 3.1929	19. 4.1929
SIMAR, Théophile	6. 3.1929	7. 7.1930
RENKIN, Jules	6. 3.1929	15. 7.1934
GOHR, Albrecht	13. 2.1930	7. 4.1936
FRANCK, Louis	6. 3.1929	31.12.1937
VANDERVELDE, Emile	6. 3.1929	27.12.1938
SPEYER, Herbert	6. 3.1929	14. 3.1942
DUPRIEZ, Léon	6. 3.1929	22. 8.1942
LOTAR, Léon	6. 3.1929	6.12.1943
RUTTEN, Martin	6. 3.1929	31.12.1944
CATTIER, Félicien	6. 3.1929	4. 2.1946
ROLIN, Henri	6. 3.1929	13. 6.1946
DE JONGHE, Edouard	6. 3.1929	8. 1.1950
CHARLES, Pierre	6. 3.1929	11. 2.1954
MARZORATI, Alfred	25. 6.1931	11.12.1955
DE MUELENAERE, Robert	30. 7.1938	14.10.1956
OLBRECHTS, Frans	22. 1.1940	24. 3.1958
RYCKMANS, Pierre	5. 2.1930	18. 2.1959
JENTGEN, Pierre	1. 9.1943	26. 9.1959
WAUTERS, Arthur	5. 2.1930	10. 4.1960
SMETS, Georges	28. 7.1933	3. 2.1961

\* Datum van eerste benoeming bij de Academie — Date de première nomination à l'Académie.

\*\* Datum van overlijden — Date de décès.

CUVELIER, J.	1. 9.1942	13. 8.1962
HEYSE, Théodore	26. 6.1931	10. 1.1963
SOHIER, Antoine	5. 2.1930	22.11.1963
GUÉBELS, Léon	8.10.1945	28. 9.1966
JADOT, Joseph	8.10.1945	2. 7.1967
GHILAIN, Jean	8.10.1946	29. 9.1968
VAN DER LINDEN, Fred	8.10.1945	1. 6.1969
MOELLER DE LADDERSOUS, Alfred	5. 2.1930	20. 1.1970
DE VLEESCHAUWER, Albert	10.10.1945	24. 2.1970
JADIN, Louis	29. 8.1967	30. 3.1972
WALRAET, Marcel	21. 2.1953	9. 2.1973
VANHOVE, Julien	23. 8.1950	13.10.1976
ROEYKENS, Auguste	25. 7.1956	30. 5.1979
PAUWELS, Johan	30. 3.1977	29. 6.1985
STORME, Marcel	19. 3.1959	10. 7.1986

#### Eregeassocieerde leden — Membres associés honoraires

BOURGEOIS, Edmond	24. 3.1965	8. 2.1983
MOSMANS, Guy	5. 9.1957	25. 4.1983
DE BRIEY, Pierre	5. 9.1957	6. 9.1984
WIGNY, Pierre	5. 9.1957	21. 9.1986
SPAË, Jozef	2. 9.1970	8.12.1989
VAN DER DUSSEN DE KESTERGAT, Jean-Marie	31. 3.1982	27. 7.1992
GANSHOF VAN DER MEERSCH, Walter	1. 3.1967	12. 9.1993
VANDEN BERGHE, Louis	3. 8.1978	18. 9.1993

#### Geassocieerde leden — Membres associés

BRUNHES, Jean	5. 2.1930	25. 8.1930
SALKIN, Paul	5. 2.1930	15. 4.1932
VAN EERDE, J.-C.	5. 2.1930	1. 4.1936
DE CLERCQ, Auguste	5. 2.1930	28.11.1939
VISCHER, Hans	5. 2.1930	19. 2.1945
LÉONARD, Henri	7. 1.1937	5. 4.1945
MONDAINI, Gennaro	5. 2.1930	2. 2.1948
JONES, Jesse-Th.	22. 1.1940	5. 1.1950
FERREIRA, Antonio, V.	5. 2.1930	29. 1.1953
GELDERS, Valère	22. 1.1940	28. 4.1954
OMBREDANE, André	13. 2.1952	19. 9.1958
DORY, Edouard	4. 2.1954	14.10.1958
DEPAGE, Henri	21. 2.1953	17. 2.1960
DE LICHTERVELDE, Baudouin	5. 2.1930	10. 4.1960
VERSTRAETE, Maurice	22.10.1958	16.12.1961
VAN BULCK, Gaston	13. 2.1952	6. 7.1966
BOELAERT, Edmond	6.10.1947	22. 8.1966
PÉRIER, Gilbert	19. 2.1951	13. 3.1968
COPPENS, Paul	19. 3.1959	22. 2.1969
RAË, Marcellin	8.10.1945	8. 7.1969
PIRON, Pierre	6.10.1947	7. 5.1973
DE ROP, Albert	30. 3.1977	4. 4.1980



### Erecorresponderende leden — Membres correspondants honoraires

DESCHAMPS, Hubert	9. 8.1961	19. 5.1979
CHARTON, Albert	19. 3.1959	29. 6.1980
KAGAME, Alexis	25. 8.1950	6.12.1981
BULCKE, Kamiel	15. 3.1973	17. 8.1982
CORNEVIN, Robert	25. 9.1972	14.12.1988
BRUNDSCHWIG, Henri	25. 9.1972	20. 7.1989
HULSTAERT, Gustaaf	8.10.1945	19. 2.1990
THEUWS, Jacques	19.10.1979	2.10.1991

### Corresponderende leden — Membres correspondants

STROUVENS, Léon	13. 2.1952	1. 7.1952
CAPELLE, Emmanuel	23. 8.1950	19. 8.1953
COSTERMANS, Basiel	23. 8.1950	14. 5.1957
HAILEY, William	21. 2.1953	26. 3.1969
DELAVIGNETTE, Robert	5. 9.1957	4. 2.1976
KOUASSIGAN, Guy	3. 8.1978	24. 5.1981
TEIXEIRA DA MOTA, Avelino	3. 8.1978	1. 4.1982

### TWEEDE KLASSE

### DEUXIÈME CLASSE

### Erewerkende leden — Membres titulaires honoraires

NOLF, Pierre	6. 3.1929	14. 9.1953
MARCHAL, Emile	22. 1.1930	17.11.1954
MOTTOULLE, Léopold	10. 1.1931	10. 1.1964
BUTGENBACH, Henri	6. 7.1929	29. 4.1964
HAUMAN, Lucien	19. 2.1936	16. 9.1965
PASSAU, Georges	22. 1.1930	17.11.1965
MOUCHET, René	22. 1.1930	15.12.1967
DUREN, Albert	25. 8.1942	23. 6.1971
WATTIEZ, Nestor	18. 7.1931	22.10.1972
BRIEN, Paul	8. 2.1948	19. 2.1975
JURION, Floribert	28. 8.1958	27. 5.1977
DUBOIS, Albert	22. 1.1930	19. 8.1977
LAMBRECHTS, Albert	5. 9.1957	21. 8.1978
VAN DEN ABEELE, Marcel	25. 8.1942	19. 1.1980
DE WITTE, Gaston	8.10.1946	1. 6.1980
HENDRICKX, Frédéric	31. 8.1959	20. 6.1980
CAHEN, Lucien	28. 2.1955	17. 5.1982
MORTELMANS, Georges	4. 2.1954	11. 1.1984
STANER, Pierre	27. 8.1949	24. 9.1984
LEBRUN, Jean	5. 9.1957	15. 9.1985
ROBYNS, Walter	22. 1.1930	27.12.1986
DONIS, Camille	5. 9.1957	28. 7.1988
PEETERS, Leo	28. 2.1972	4. 9.1989
VAN RIEL, Joseph	6.10.1947	16. 2.1992
TAVERNIER, René	2. 9.1970	19.11.1992
VANBREUSEGHEM, Raymond	21. 8.1954	27.11.1993
BASILEWSKY, Pierre	18. 9.1970	7.12.1993

### Werkende leden — Membres titulaires

CORNET, Jules	6. 3.1929	17. 5.1929
BRODEN, Alphonse	6. 3.1929	10.12.1929
PIERAERTS, Joseph	6. 3.1929	15. 1.1931
SALÉE, Achille	6. 3.1929	13. 3.1932
VANDERIJST, Hyacinthe	6. 3.1929	14.11.1934
DROOGMANS, Hubert	6. 3.1929	30. 8.1938
LEPLAE, Edmond	6. 3.1929	2. 2.1941
FRATEUR, Léopold	20. 2.1939	15. 3.1946
DELHAYE, Fernand	22. 1.1930	15.12.1946
DE WILDEMAN, Emile	6. 3.1929	24. 7.1947
LEYNEN, Emile	22. 7.1941	10. 6.1951
POLINARD, Edmond	25. 8.1953	23. 1.1954
RODHAIN, Jérôme	6. 3.1929	26. 9.1956
BRUYNOGHE, Richard	6. 3.1929	26. 3.1957
HENRY DE LA LINDI, Josué	22. 1.1930	31. 3.1957
SCHWETZ, Jacques	31. 3.1957	22. 4.1957
ROBERT, Maurice	6. 3.1929	27.10.1958
MATHIEU, Fernand	4. 8.1939	23.11.1958
GÉRARD, Pol	6. 3.1929	28.12.1961
VAN STRAELEN, Victor	19. 2.1936	29. 2.1964
VAN GOIDSENHOVEN, Charles	8.10.1946	26. 4.1969
FOURMARIER, Paul	6. 3.1929	20. 1.1970
BOUILLENNE, Raymond	8.10.1946	19. 3.1972
NEUJEAN, Georges	21. 2.1953	29. 7.1972
THOREAU, Jacques	21. 2.1953	12. 1.1973
CASTILLE, Armand	4. 2.1954	27. 4.1973
DENAEYER, Marcel	25. 7.1956	2. 6.1975
KUFFERATH, Jean	28. 2.1955	7.10.1977
EVENS, Frans	5. 9.1957	7. 1.1981
GERMAIN, René	27. 8.1958	4. 2.1982

### Eregeassocieerde leden — Membres associés honoraires

CORIN, François	19. 3.1959	12. 2.1978
ADERCA, Bernard	5. 9.1957	13. 3.1978
THIENPONT, Denis	6.12.1977	4.11.1985
HOMÈS, Marcel	27. 8.1958	6.11.1986
POLL, Max	27. 8.1958	13. 3.1991
DEVIGNAT, René	5. 9.1957	21. 3.1991
HENRY, Jean-Marie	25. 6.1974	1. 2.1994

### Geassocieerde leden — Membres associés

LECOMTE, Henri	22. 1.1930	12. 6.1934
THEILER, A.	22. 1.1930	24. 7.1936
TROLLI, Giovanni	22. 1.1930	8. 2.1942
VAN DEN BRANDEN, Jean	22. 1.1930	6. 4.1942
SHALER, Millard King	22. 1.1930	11.12.1942
BURGEON, Louis	22. 1.1930	31.10.1947
LACROIX, Alfred	22. 1.1930	16. 3.1948
VAN HOOFF, Lucien	8.10.1945	6.12.1948
CLAESSENS, Jean	18. 7.1931	21. 8.1949

DELEVOY, Gaston	22. 1.1930	17. 1.1950
JAMOTTE, André	8.10.1946	22. 6.1951
BRUMPT, Emile	22. 1.1930	7. 7.1951
LATHOUWERS, Victor	4. 8.1939	7. 6.1952
WANSON, Marcel	21. 2.1953	9. 4.1954
CHEVALIER, Auguste	29. 1.1935	4. 6.1956
HÉRISSEY, Henri	22. 1.1930	28. 1.1959
ASSELBERGHS, Etienne	21. 8.1954	20. 7.1959
BRUTSAERT, Paul	21. 8.1953	13. 2.1960
TULIPPE, Omer	8. 7.1960	22. 2.1968
SLADDEN, George	6.10.1947	26.12.1972
SINE, Léopold	17.10.1980	19.10.1980
FRANKART, Raymond	23.12.1987	11.10.1992

**Erecorresponderende leden — Membres correspondants honoraires**

KELLOGG, Charles	3. 3.1962	9. 3.1980
RICHE, Pierre	16. 9.1965	27. 1.1983
HOOGSTRAAL, Harry	1. 3.1963	24. 2.1986
GIROUD, Paul	9. 8.1961	22. 1.1989
DE MURALT, Alexandre	18.10.1976	28. 5.1990

**Corresponderende leden — Membres correspondants**

WAYLAND, Edward	8.10.1945	11. 7.1966
VAUCEL, Marcel	5. 9.1957	15. 9.1969
VARLAMOFF, Nicolas	11. 8.1955	10. 4.1976
TROCHAIN, Jean	18.10.1976	16.11.1976
VAN DEN BERGHE, Louis	23. 8.1950	3. 1.1979
CAPOT, Jacques	13. 3.1972	29.10.1981

**DERDE KLASSE**

**TROISIÈME CLASSE**

**Erewerkende leden — Membres titulaires honoraires**

MAURY, Jean	6. 3.1929	22. 3.1953
MOULAERT, George	6. 3.1929	17. 9.1958
DEHALU, Marcel	6. 7.1929	15. 6.1960
LANCSWEERT, Prosper	24.10.1935	4. 1.1962
OLSEN, Frederik	6. 3.1929	17.11.1962
FONTAINAS, Paul	6. 3.1929	22. 2.1964
GILLON, Gustave	6. 7.1929	27. 1.1966
DEGUENT, René	6. 3.1929	20. 2.1966
JADOT, Odon	6. 3.1929	16. 4.1968
BETTE, Robert	3. 4.1930	23. 7.1969
DE BACKER, Eudore	26. 8.1931	12. 9.1970
MERTENS DE WILMARS, Eugène	21. 2.1953	23.11.1970
DU TRIEU DE TERDONCK, R.	8.10.1945	9.12.1970
ANTHOINE, Raymond	26. 8.1931	4. 6.1971
DEVROEY, E.-J.	9. 3.1938	23. 8.1972
VAN GANSE, René	21. 8.1953	23. 3.1981
DE ROSENBAUM, Guillaume	13. 2.1952	25. 9.1981

GEULETTE, Pascal	21. 8.1954	3. 4.1982
TISON, Léon	25. 7.1956	25.12.1982
CAMPUS, Ferdinand	23. 8.1950	20. 4.1983
ROLLET, Anatole	5. 9.1957	14. 1.1984
CALEMBERT, Léon	27. 8.1958	19. 7.1984
DE BACKER, Simon	6.10.1947	10. 9.1985
STEENSTRA, Benvenuto	18.10.1976	9. 1.1988
SPRONCK, René	27. 8.1958	28. 5.1989
PRIGOGINE, Alexandre	25. 7.1956	7. 5.1991
SNEL, Marcel	27. 8.1973	27.11.1991
DE MAGNÉE, Ivan	6.10.1947	5. 2.1993
VAN LEEUW, Jean	31. 3.1982	5. 5.1993

#### Werkende leden — Membres titulaires

LIEBRECHTS, Charles	6. 3.1929	14. 7.1938
PHILIPPSON, Maurice	6. 7.1929	22.12.1938
GEVAERT, Emile	7. 7.1929	28. 9.1941
ALLARD, Emile	6. 7.1929	5.11.1950
VAN DEUREN, Pierre	6. 3.1929	26. 7.1956
CAMBIER, René	12. 5.1942	15.12.1956
LEGRAYE, Michel	1. 2.1940	22. 6.1959
BOLLENGIER, Karel	6. 3.1929	5. 9.1959
BEELAERTS, Jean	3. 4.1930	7. 5.1967
CAMUS, Célestin	9. 3.1938	16. 4.1968
VANDER ELST, Nérée	6.10.1947	17. 8.1968
VAN DE PUTTE, Marcel	6. 3.1929	27. 9.1968
VAN DER STRAETEN, Jean	13. 2.1952	28.12.1968
VANDERLINDEN, Raymond	8.10.1945	7. 8.1971
JONES, Louis	27. 8.1958	19. 9.1975
BARTHOLOMÉ, Paul	16. 9.1965	14. 3.1978
VAN HAUTE, André	5. 4.1974	22.10.1989

#### Eregeassocieerde leden — Membres associés honoraires

KAISIN, Félix	31. 8.1959	5. 2.1979
HELLINCKX, Léon	2. 9.1970	8. 4.1980
PAUWEN, Léonard	5. 9.1957	27. 2.1982
VAN HOOFF, L. V. Armand	6. 9.1971	7. 2.1989
GROSEMANS, Paul	27. 8.1958	29. 5.1989
CLERFAÏT, Albert	25. 9.1972	13.12.1990

#### Geassocieerde leden — Membres associés

WIENER, Lionel	3. 4.1930	5. 9.1940
ROUSSILHE, Henri	3. 4.1930	11. 5.1945
PERRIER, Georges	3. 4.1930	16. 2.1946
HANSENS, Emmanuel	12. 5.1942	16. 8.1946
WINTERBOTHAM, Harold	3. 4.1930	10.12.1946
CLAES, Tobie	3. 4.1930	3. 3.1949
CITO, Nicolas	3. 4.1930	18. 6.1949
LEEMANS, Pierre	3. 4.1930	10. 1.1951
LEEMANS, Franz	29. 7.1949	26. 6.1952
BOUSIN, Georges	3. 4.1930	7.10.1953

COMHAIRE, Ernest	1. 7.1941	16. 7.1954
SPORCQ, Pierre	6.10.1947	24. 2.1956
GILLIARD, Albert	3. 4.1930	8. 4.1956
TILHO, Jean	8.10.1945	12. 9.1960
DESCANS, Léon	24.10.1935	12. 4.1962
MARTHOZ, Aimé	28. 2.1955	12. 6.1962
MARCHAL, Albert	3. 4.1930	11.12.1963
QUETS, Jérôme	6.10.1947	29.10.1964
FRENAY, Eugène	5. 9.1957	25. 4.1967
ROGER, Emmanuel	3. 4.1930	9. 9.1968
VERDEYEN, Jacques	21. 8.1954	30.10.1969
DE ROOVER, Marcel	3. 4.1930	21. 6.1971
BARZIN, Henry	9. 3.1938	31.12.1971
BOURGEOIS, Paul	20. 6.1960	11. 5.1974
SNOEYS, Raymond	26. 1.1983	18.12.1987
BEUGNIES, Alphonse	26. 9.1978	18. 1.1988

**Erecorresponderende leden — Membres correspondants honoraires**

SAHAMA, Thure	17. 2.1969	8. 3.1983
HEDGES, Ernest	1. 3.1963	24.10.1984
HERRINCK, Paul	11. 6.1955	?
VAN LAMMEREN, Wilhelmus	9. 8.1961	20.10.1992
MARINELLI, Giorgio	31. 3.1982	27. 3.1993
VAN LANGENDONCK, Telemaco	3. 9.1969	9. 2.1994

**Corresponderende leden — Membres correspondants**

DE DYCKER, Raymond	6.10.1947	12.12.1947
WILLEMS, Robert	6.10.1947	5. 9.1952
VENING-MEINESZ, Felix	3. 4.1930	10. 8.1966
PARDE, Maurice	15. 7.1954	14. 6.1973
MEULENBERGH, Jean	27. 2.1975	21. 8.1977

**NECROLOGISCHE**

**NOTA'S**

**NOTICES**

**NÉCROLOGIQUES**



Ivan DE MAGNÉE  
(Hasselt, 23 mai 1905 – Ixelles, 5 février 1993)



## Ivan de MAGNÉE

(Hasselt, 23 mai 1905 – Ixelles, 5 février 1993) \*

Ivan de Magnée est né à Hasselt le 23 mai 1905 et passa toute sa jeunesse dans cette ville. Son père Lucien de Magnée était concessionnaire d'un certain nombre de minières dans lesquelles était exploité le minerai de fer sédimentaire du Diestien, appelé dans la région : minerai de fer des prairies.

Le jeune de Magnée fut très tôt intéressé par les activités minières paternelles, qui orientèrent sans aucun doute le choix de sa carrière.

Après des études secondaires effectuées à l'Athénée de Hasselt, Ivan de Magnée s'inscrivit à l'Université de Liège où il obtint en 1928 le grade d'ingénieur des mines. Il devait compléter sa formation en acquérant en 1930 le diplôme complémentaire d'ingénieur civil géologue, avec la plus grande distinction.

Dès 1928, le jeune de Magnée publiait dans la *Revue de l'Ecole Polytechnique de Liège* une note sur l'origine des minerais de fer sédimentaires du Limbourg, ce qui témoigne de l'intérêt qu'il porte à ces exploitations. Après une description minutieuse des différents modes de gisement, sont abordées des considérations plus générales sur les conditions de formation des oxydes exploitables. Ces considérations conduisent à formuler des recommandations en vue de la prospection.

On trouve déjà apparentes dans cette première publication toutes les qualités de clarté et de rigueur qui allaient caractériser les activités scientifiques futures de l'auteur.

Le premier novembre 1930, Ivan de Magnée était nommé à l'Université de Liège, assistant du professeur Paul Fourmarier pour le cours de Géologie appliquée. Son mandat sera reconduit jusqu'en 1936.

C'est dans le cadre de ses travaux scientifiques à l'Université que M. de Magnée allait rencontrer Victor Brien qui allait donner une orientation nouvelle à sa carrière. Ce dernier, professeur d'exploitation des mines à l'Université de Bruxelles, homme de science mais aussi financier avisé s'intéressait à la géologie du Congo belge et en particulier à une zone mal connue, montagneuse, isolée et quasi inhabitée au centre des monts Kibara dans le nord du Katanga.

Divers indices et des contacts avec des prospecteurs ayant parcouru ces régions avaient conduit Victor Brien à penser que dans l'auréole granitique

---

\* Eloge prononcé à la séance de la Classe des Sciences techniques tenue le 25 février 1994.

entourant les Kibara, existaient des zones favorables à la présence de minéralisations stannifères et aurifères exploitables. Pour concrétiser ses intuitions, Victor Brien finança une mission de prospection dans les Kibara et de Magnée fut chargé de coordonner les travaux sur le terrain. Ceux-ci durèrent de mars à décembre 1933.

Les résultats de cette mission dépassèrent toutes les espérances.

Sur le plan financier d'abord, des minéralisations stannifères d'une exceptionnelle richesse furent découvertes. Elles devaient conduire à la création de la Société d'Exploitation et de Recherches minières au Katanga (Sermikat) dont le responsable en Afrique sera bientôt notre regretté confrère Anatole Rollet.

Sur le plan scientifique ensuite, de Magnée allait ramener de sa mission une série d'observations et de notes qui seront publiées dans les *Annales de la Société géologique de Belgique* et dont la plus importante était intitulée : «Coupe géologique des monts Kibara».

Cette étude devait servir de référence pour tous les travaux de développement futurs qui allaient être effectués dans les environs du nouveau centre minier de Mitwaba, qui deviendra bientôt une cité riante et accueillante et une étape très appréciée pour les voyageurs traversant le Katanga central.

La remarquable réussite financière qui accompagna la création de la Société Sermikat et d'autres sociétés associées allaient inciter Victor Brien à faire œuvre de mécénat envers la Faculté des Sciences appliquées de l'Université de Bruxelles en finançant l'institution d'une nouvelle chaire destinée à l'enseignement de la Géologie économique et de la Géographie minière et en dotant généreusement une fondation qui allait porter son nom.

Le premier novembre 1936, I. de Magnée allait être nommé premier titulaire de cette chaire par les autorités académiques de l'Université.

Il allait rapidement assurer, en outre, l'enseignement de la Préparation mécanique des Minerais — ce que l'on convient d'appeler maintenant la Minéralurgie — enseignement qu'il considéra toujours avec raison comme le complément indispensable de la Géologie économique.

Pendant la période qui précéda la seconde guerre mondiale, I. de Magnée rassembla au Laboratoire de Géologie appliquée, une collection de minerais particulièrement représentative des divers gisements mondiaux.

Cette collection devait s'enrichir d'échantillons qu'il avait sélectionné lui-même au cours de différentes missions en Europe, aux Etats-Unis et, bien entendu, dans l'ancien Congo belge. Elle devait être étoffée en outre par des dons de diverses sociétés minières et par des envois effectués par d'anciens étudiants occupant des postes à responsabilité dans diverses sociétés extractives et métallurgiques.

Elle pourra bientôt servir d'illustration à la classification génétique des gisements qui — maintes fois modifiée — sera le fil d'Ariane de l'enseignement du professeur de Magnée.

Lors de la guerre de 1940, Ivan de Magnée, après avoir vaillamment participé à la campagne des 18 jours avec son unité de D.C.A., reprit pour un temps ses activités d'enseignement. Comme on le sait, celles-ci furent brutalement interrompues par la fermeture de l'Université le 25 novembre 1941.

Jusqu'à la fin des hostilités, I. de Magnée fut employé comme consultant par la Société générale des Minerais pour laquelle il réalisa des études sur les gisements plombo-zincifères de l'est de la Belgique.

À cette occasion, il réalisa en Belgique les premières prospections géophysiques électriques, magnétiques et gravimétriques en collaboration avec les géologues J. Raynaud, P. Anciaux et notre Confrère P. Evrard. Ces études firent l'objet de plusieurs publications.

L'Université de Bruxelles rouvrit ses portes en janvier 1945. Les collections du Laboratoire de Géologie appliquée n'avaient heureusement pas souffert de l'occupation des locaux par l'armée allemande.

I. de Magnée reprit son enseignement et prépara soigneusement une importante mission au Congo, qui se déroula de novembre 1946 à avril 1947.

L'objectif était double. D'abord, à la demande de Victor Brien, reprendre contact avec la direction locale de la Sermikat en vue de faire le bilan des activités de guerre, pendant laquelle la production des chantiers avait été poussée au maximum. Il devenait urgent de trouver des extensions aux gisements connus par une reprise active des prospections, celles-ci ayant été interdites pendant le conflit.

Ensuite, la mission devait comporter la visite des principaux sièges miniers congolais en vue de rétablir le contact Industrie-Université auquel de Magnée était très attaché et qui avait été perdu pendant cinq ans.

C'était, en outre, une occasion de faire connaître aux dirigeants de ces sociétés les possibilités des méthodes géophysiques qu'il avait utilisées pendant la guerre et dont il avait entrevu les domaines d'application en Afrique dans une publication importante dans la revue *Ciel et Terre*, dès 1941.

Ces procédés ne retinrent pas beaucoup l'attention des producteurs de cuivre par suite des caractéristiques particulières de continuité et de richesses de leurs gisements.

Par contre, I. de Magnée, grâce à des levés électriques, put montrer, dans la région de Bakwanga, qu'il était parfaitement possible de localiser des pipes kimberlitiques sous une couverture latéritique.

À son retour en Métropole, de Magnée put équiper le laboratoire de compteurs de Geiger et de scintillomètres qui allaient lui permettre de diversifier ses travaux de géophysique appliqués aux problèmes congolais. Ces études feront l'objet en 1950 d'une communication au Congrès d'Elisabethville organisé à l'occasion du 50<sup>ème</sup> anniversaire du Comité spécial du Katanga.

Parallèlement à ces activités, de Magnée entretenait une collaboration très fructueuse avec notre regretté confrère Louis Jones lors du levé gravimétrique de la Belgique effectué par celui-ci.

Ensemble ils analysèrent les résultats de ces levés et en firent la comparaison avec les deux derniers nivellements du territoire.

En 1952-1953, les laboratoires de Géologie appliquée et de traitement des minerais purent obtenir un agrandissement de leurs locaux. Par ailleurs, une généreuse dotation du plan Marshall allait permettre l'achat et la construction de nouveaux équipements.

Ceux-ci furent notamment des appareils de concentration centrifuges à liqueurs denses. Grâce à ces équipements, le laboratoire put bientôt acquérir une expérience de tout premier plan dans ce domaine.

À plus longue échéance, cette expérience acquise au laboratoire par d'anciens chercheurs trouva un prolongement dans l'industrie de notre pays.

Les résultats obtenus lors de ces diverses études furent exposés dans de nombreuses communications faites dans des congrès internationaux.

En 1957, I. de Magnée organisa avec le concours de la Fondation Brien et de l'Association Cemubac, l'envoi de deux géologues qui furent chargés de travaux de levés dans le cadre des prospections effectuées par le Syndicat Bamoco.

Outre les résultats théoriques apportés par cette mission, elle contribua à la découverte de bauxites dans les laves basiques de la Simbi, à 25 km environ au sud-est de l'enclave de Cabinda. Ces bauxites, de qualité médiocre il est vrai, auraient dû être valorisées dans le cas d'une production d'aluminium à Inga.

Je ne voudrais pas passer sous silence deux contributions importantes du professeur de Magnée en Métallurgie dans lesquelles il faisait œuvre de pionnier.

En 1960, il publia avec notre regretté Confrère Aderca, dans les mémoires de l'Académie royale des Sciences d'Outre-Mer, une importante contribution à la connaissance des gisements de ferbélite du Rwanda et de l'Uganda.

Cette étude, qui illustre des idées chères à son principal auteur, montrait la préexistence, sous forme diffuse, dans les couches sédimentaires du Burundien, d'un potentiel minéralisé qui se trouva «révélé» suite à la mise en place ultérieure, soit de pegmatites, soit de réseaux de filons de quartz.

Quelques années plus tard, en 1967, de Magnée publiait dans les monographies de *Economic Geology* une importante étude sur les gisements Pb-Zn belges. Il montra que la blende et la galène sont apparues en faibles traces dès la dolomitisation du Dévonien supérieur. Il existe donc, ici aussi, un stock de métal accumulé dès la diagenèse et contrôlé par l'environnement paléogéographique. Des eaux chlorurées mises en charge sous les reliefs ont dissous ces métaux lourds et les ont redéposés près de la surface, dans des filons comme à Bleiberg ou parallèlement à la stratification comme à Maubach et Mechernich.

En 1975, le professeur de Magnée était admis à l'honorariat à l'Université.

Cela n'allait pas réduire son activité, comme le montre la liste de ses publications et sa participation à de nombreux congrès internationaux.

\*  
\* \*

Comme on a pu le voir, les préoccupations de notre regretté Confrère ont porté sur des sujets particulièrement variés.

Dans le domaine de la métallogénie, ses observations sur la mobilisation des métaux en faibles traces ont contribué à amender les idées de Lindgren qui ont fait en leur temps l'unanimité de la communauté scientifique.

Comme l'écrivait le professeur Piero Zuffardi : «Il a été un véritable précurseur de la métallogénie moderne : il a fait partie de cette brigade d'avant-garde de métallogénistes qui ont fait réellement progresser la science et ses applications à la prospection minière.»

En matière de prospection, de Magnée a été le premier en Belgique à comprendre l'intérêt des méthodes géophysiques.

Il a aussi montré un intérêt particulier aux phénomènes de volcanisme et a créé en Belgique le Centre belge de Volcanologie, qui n'a eu malheureusement qu'une existence éphémère à cause du manque de subsides nécessaires à sa survie.

Il était persuadé qu'une meilleure connaissance de ces phénomènes devait apporter des informations sur la circulation des solutions minéralisées et sur les gîtes exploitables qu'elle pouvait engendrer.

Dans le domaine de la préparation mécanique, de Magnée a également innové en s'intéressant avec succès à la séparation des minerais fins en liqueurs denses.

Il a supervisé, en outre, de nombreux travaux portant sur la séparation magnétique à haute intensité et ses aspects théoriques, ainsi que sur la flottation des minerais non-métalliques.

Les travaux du professeur de Magnée lui avaient valu très tôt une consécration internationale.

Il était membre de la Société belge de Géologie, de la Société géologique de Belgique, du Comité national belge de Géodésie et de Géophysique, de la «Society of Economic Geologist», du «Canadian Institute of Mining and Metallurgy». Il fut président en 1966-1967 de l'Institut belge du Pétrole, membre fondateur et président en 1970-1972 de la «Society for Geology applied to Mineral Deposits», président en 1964 de l'«European Association of Exploration Geophysicists».

Il avait été nommé membre associé de notre Académie le 6 octobre 1947, membre titulaire le 2 août 1956 et fut admis à l'honorariat le 17 juin 1976.

Il présenta devant notre Classe un certain nombre de communications de

qualité. Son assiduité aux séances et la part qu'il prenait aux discussions montrait l'intérêt qu'il portait à nos réunions.

\*  
\* \*

Je ne pourrais pas donner une idée complète de la personnalité du professeur de Magnée si je ne parlais pas de ses éminentes qualités d'enseignant.

Pour cela je ne saurais mieux faire que de citer un de ses anciens élèves, Robert Ramelot, qui évoque ses souvenirs dans un livre intitulé «Bwana Maibwe» ce qui peut se traduire l'Homme qui cherche des cailloux.

«Le Professeur Ivan de Magnée monta sur l'estrade. Se révéla alors à nous une science inconnue où il était question d'autre chose que de formules, de machines. Une science où nous entendions parler de la nature, des océans, des fleuves ... Ivan de Magnée, avec des mots nouveaux pour nous ... illustrait sur le tableau noir, sous nos yeux ébahis, la dégradation des continents par les rivières ..., la fabuleuse surrection des chaînes montagneuses, la montée en leur cœur des granites en fusion porteurs des minéralisations ... .

«Quel émerveillement, quel enchantement ! Je buvais littéralement les paroles de mon nouveau professeur ! Cette première leçon et les quelques qui suivirent, furent déterminantes pour ma carrière.

«J'y trouvai l'amorce de ma nouvelle passion. J'avais enfin trouvé une voie qui me permettrait d'exercer une profession scientifique dans le cadre enchanté de la nature».

Au cours de ses trente-neuf années d'enseignement le professeur de Magnée avait gagné l'affection de ses très nombreux étudiants. Sa réputation scientifique avait franchi nos frontières. Il a fait honneur à notre pays.

J'ai eu le privilège d'avoir été de ses élèves, de ses collaborateurs, de ses amis. Puissions-nous honorer longtemps sa mémoire.

R. TILLÉ

## SOURCES

- DUMONT, P. 1994. Communication inédite relative à la carrière africaine de I. de Magnée.
- RAMÉLOT, R. 1989. Bwana Maibwe. — *In* : La Pensée Universelle, Paris.
- ZUFFARDI, P. 1985. Allocution d'hommage au Professeur de Magnée. — *Ann. des Mines de Belg.*, 6<sup>ème</sup> livraison : 471-472.



LISTE BIBLIOGRAPHIQUE DE I. DE MAGNÉE

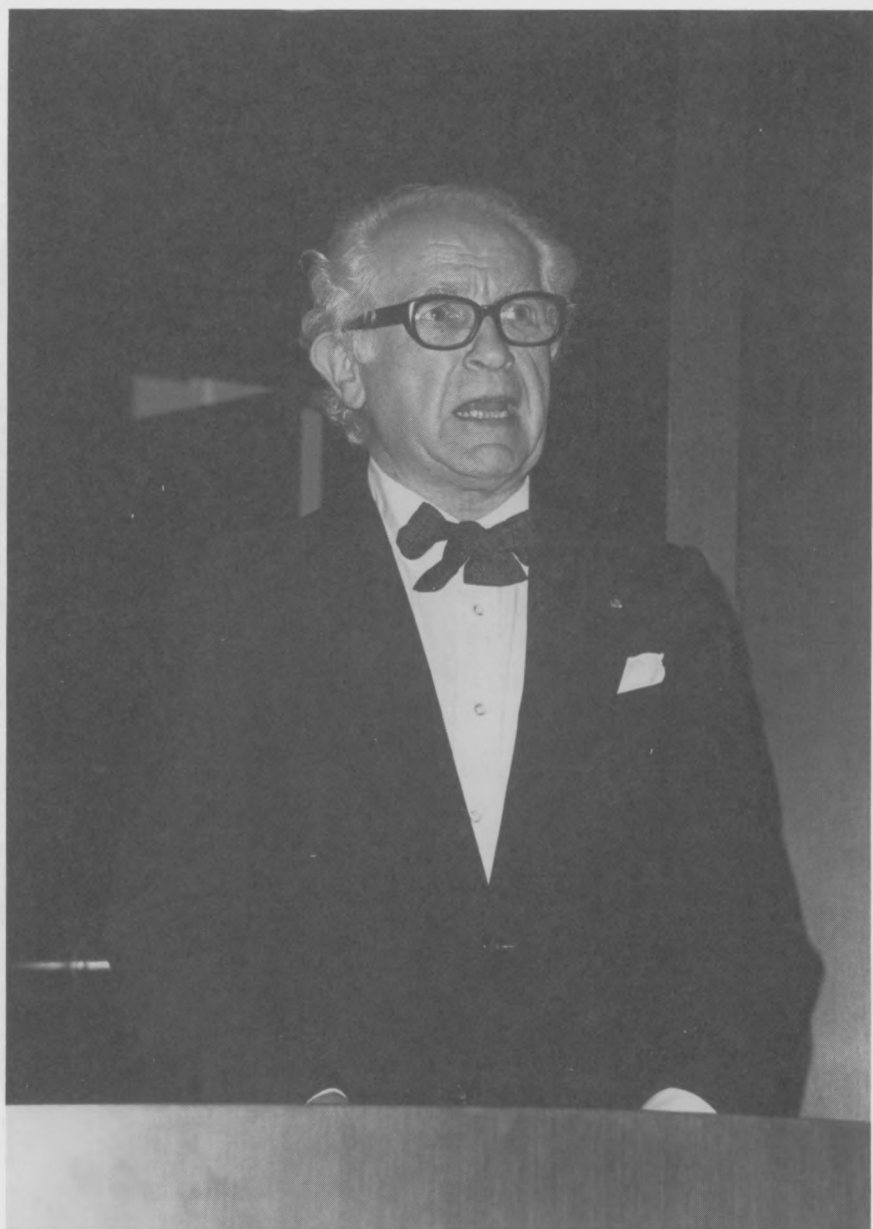
- 1929 1. Origine des minerais de fer sédimentaires. — *Rev. de l'Ecole Polyt. Liège*.
- 1930 2. La stratigraphie de Frasnien dans la région de Durbuy-Grandhan — *Ann. Soc. Géol. Belg.*, **54** (B) : 116-130.
- 1932 3. Essai d'explication physico-chimique du phénomène de la répartition zonaire des minerais d'origine magmatique. — *Ann. Soc. Géol. Belg.*, **55** : 17-36.
4. Note sur les minerais de fer des prairies de la Campine. — *Ann. Soc. Géol. Belg.*, **55** : 71-83.
5. Programme de la session extraordinaire des Sociétés géologiques de Belgique (Barvaux - septembre 1932). — *Ann. Soc. Géol. Belg.*, **55** : 230-232.
- 1934 6. La stratigraphie du Kundelungu dans le Katanga septentrional. — *Ann. Soc. Géol. Belg.*, **57** (4) : 153-169.
- 1935 7. Un poudingue interstratifié dans la série inférieure du système des Kibara. — *Ann. Soc. Géol. Belg.*, **58** (1) : 34-35.
8. Coupe géologique des Monts Kibara. — *Ann. Soc. Géol. Belg.*, **58** (2) : 70-82.
9. Observations sur le calcaire à oolites ferrugineuses de la base du Frasnien. — *Ann. Soc. Géol. Belg.*, **56** : 79-87.
10. Le gisement de pyrite cuivreuse de Skouriotissa (Chypre) (en collaboration avec LESPINEUX, M. P.). — *In* : Congrès Mines, Métallurgie, Géol. Appl. (Paris), pp. 105-114.
- 1935 11. Origine des gisements de pyrite du sud de l'Espagne et du Portugal. — *In* : Congrès Mines, Métallurgie, Géol. Appl. (Paris), pp. 95-104.
12. L'existence de grès glauconifères à la base du Kundelungu des Marungu (Tanganyika-Moero) et ses conséquences paléo- géographiques. — *Ann. Soc. Géol. Belg.*, **59** (1) : 1-18.
- 1936 13. Données nouvelles sur les sables des Hautes-Fagnes (en collaboration avec MACAR, P.). — *Ann. Soc. Géol. Belg.*, **55** : 10-25.
14. Note complémentaire sur les «grès» blancs de la Brach-Kopf (Hautes Fagnes) (en collaboration avec MACAR, P.). — *Ann. Soc. Géol. Belg.*, **60** : 26-29.
15. Découverte à Moliro (Katanga) de roches à diatomées dans des dépôts de terrasse du lac Tanganyika. — *Bull. Inst. r. colon. Belge*, **7** (2) : 261-265.
16. L'alaskite mylonitisée de Kasokote (Tanganyika-Moero, Katanga) à quartz broyé suivant la règle de Trenner. — *Ann. Soc. Géol. Belg.*, **54** : 69-74.
17. À propos d'une note de M.F. Corin intitulée «Les terrains métamorphiques du socle ancien du Congo.» — *Ann. Soc. Géol. Belg.*, **59** : 37-38.
- 1937 18. Le sondage de Lichtervelde (en collaboration avec MICHOT, P.). — *Ann. Soc. Géol. Belg.*, **60** : 261-264.
- 1938 19. La blende de Gaurain-Ramecroix. — *Bull. Soc. belge Géol.*, **48** : 593-595.
- 1940 20. Compte-rendu de l'excursion à la mine de plomb et pyrite de Vedrin. — *Bull. Soc. belge Géol.*, **49** (3) : 45-48.
- 1941 21. Le gravier siliceux bruxellien de Ligny. — *Bull. Soc. belge Géol.*, **51** : 62.
22. Progrès récents de la prospection géophysique et possibilités d'application au Congo Belge. — *Ciel et Terre*, **57**.
23. À propos de l'âge du conglomerat de May. — *Ann. Soc. Géol. Belg.*, **64** : 283-293.

24. Origine du disthène associé au minerai de cuivre de Luishia (Katanga). — *Ann. Soc. Géol. Belg.*, **64** : 273-283.
- 1943 25. Compte-rendu de l'excursion géophysique du 15 octobre 1943 à Clabecq-Lembecq. — *Bull. Soc. belg. Géol.*, **52** : 242-253.
- 1944 26. Étude magnétique de la tectonique du Cambrien du Brabant à l'est de Court-St-Etienne (en collaboration avec RAYNAUD, J.). — *Ann. Soc. Géol. Belg.*, **67** : (M) 495-546.
27. Les méthodes d'exploration géophysiques et le laboratoire de Géologie. — *Bull. Soc. belg. Géol.*, **53** (3) : 199-288.
- 1945 28. Note préliminaire sur le métamorphisme à grenats du Brabant (en collaboration avec ANCIAUX, P.). — *Bull. Soc. belg. Géol.*, **54** (1) (2) : 77-85.
29. La valeur de l'interprétation géologique de profils magnétiques (en collaboration avec EVRARD, P.). — *Ann. Soc. Géol. Belg.*, **69** (1) : 35-45.
30. Le gravimètre Nörgaard (en collaboration avec EVRARD, P.) — *Ann. Soc. Géol. Belg.*, **70** : 35-48.
- 1947 31. Géologie et Géophysique. — *Ciel et Terre*, **63** : 1-23.
32. Les gisements belges de barytine. In : Congrès du 50<sup>ème</sup> anniv. de l'A.I.Lg. Section Géologie : pp. 113-115.
- 1947 33. Présence de Kimberlite dans la zone diamantifère de Bakwanga (Kasaï, Congo Belge). — *Bull. Soc. belg. Géol.*, **56** (2) : 97-108.
- 1948 34. Présence de Löllingite (FeAs<sub>2</sub>) dans la pegmatite stannifère de Manono (Katanga). — *Bull. Soc. belg. Géol.*, **57** : 75-77.
35. Un diagramme nouveau à 4 coordonnées (en collaboration avec LENK CHEVITCH, P.) — *Bull. Soc. belg. Géol.*, **57** : 707.
36. Délimitation géo-électrique du premier pipe de kimberlite découvert dans les champs diamantifères du Kasaï. — In : 18<sup>ème</sup> Session du Congrès Géol. Intern. (Londres), **5** : pp. 52-58.
37. La nouvelle éruption volcanique au Nord du lac Kivu. — *Bull. Séanc. Inst. r. col. belge*, **19** (2) : 624-627.
38. Notice biographique de Raymond De Dycker. — *Bull. Séanc. Inst. r. col. belge*, **19** (1) : 77-79.
39. Commentaires géologiques sur la nouvelle carte gravimétrique de la Belgique. — *Bull. Soc. belg. Géol.*, **57** (3) : 576-588.
- 1949 40. Kimberlite Discovery in the Diamond Field of Bakwanga. — *Gems and Gemmology*, **6** (5) : 131-135.
41. Réflexions sur l'avenir de l'Industrie minière congolaise. — *Rev. Univ. Bruxelles*, fév.-avril 1949 : 1-9.
- 1950 42. Quelques aspects de l'emploi du compteur de Geiger-Müller en prospection minière. — *Bull. Inst. r. colon. belge*, **20** (4) : 900-928.
43. Les méthodes modernes de recherche du pétrole. — *Bull. techn. de l'A.I.Br.*, **4** : 113-123.
44. Possibilités d'utilisation de la radioactivité pour la solution de problèmes géologiques au Congo. — In : 50<sup>ème</sup> anniv. du C.S.K. Congrès d'Elisabethville, Sect. Géol. : 12 pp.
- 1951 45. Observations sur la radioactivité des horizons marins du Westphalien belge. — In : 3<sup>ème</sup> Congrès de Stratigraphie et de Géol. du Carbonifère (Heerlen) : pp. 429-434.



46. Présence d'Amblygonite dans la pegmatite de Muika (Luvua). — *Bull. Soc. belg. Géol.*, **60** : 201-215.
47. Tableaux de Pétrographie. (en collaboration avec DENAEYER, M. E.) — *Bull. Soc. belg. Géol.*, **60** : 404-405.
- 1952 48. Le Laboratoire de Préparation mécanique des charbons et des minerais de l'U.L.B. — *Revue gén. des Sci. appl.*, **1** : 3-6.
49. Contribution à l'étude de la radioactivité des argiles belges. — *Bull. Soc. belg. Géol.*, **61** (2) : 165-175.
50. Activités d'un groupe de Laboratoires de l'U.L.B. en relation avec le développement industriel du Congo. — *Rev. Univ. Bruxelles*, **2** : 1-9.
51. Rapport sur le travail de M. N. Varlamoff «Géologie des gisements stannifères de Symétain, Maniéma, Congo-Belge». — *Bull. Séanc. Inst. r. colon. belge*, **23** (2) : 674-677.
- 1953 52. Perspectives minières de l'Uganda. — *Bull. Séanc. Inst. r. colon. belge*, **24** (2) : 773-787.
53. Compte-rendu de la Session extraordinaire de la Société Géologique de Belgique tenue du 5 au 8 sept. dans l'Eifel. — *Ann. Soc. Géol. Belg.*, **63** : 33.
- 1954 54. Rapport sur les résultats scientifiques et techniques de la mission Denaeyer-Hart au Kivu (1952). — *Bull. Séanc. Inst. r. colon. belge*, **25** (3) : 1212-1214.
- 1955 55. Les chutes supérieures de la Luvua. — *Bull. Séanc. Acad. r. Sci. colon.*, nouv. sér., **1** (6) : 1193-1199.
56. Le bassin triasique de Maubach-Mechernich. — C.R. Sess. extraord. Soc. géol. Belg. et Soc. belg. Géol., Eifel 06.09.53 — *Bull. Soc. belg. Géol.*, **63** (3) : 8-19.
- 1957 57. L'utilisation de l'énergie électrique du Bas-Congo (en collaboration avec DE KEYZER, W.). — *Rev. Univ. Bruxelles*, **3** : 1-9.
- 1958 58. L'avenir du thorium congolais. — *Bull. Séanc. Acad. r. Sci. colon.*, nouv. sér., **4** (2) : 457-474.
- 1959 59. Les Bauxites du Mayumbe dans le cadre du projet Inga. — In : Centre Scient. Méd. de l'ULB. en Afr. Cent. (Cémubac), XXXIII<sup>ème</sup> rapport d'activités.
60. Première exploration géophysique du volcan Nyiragongo (Kivu). — *Bull. Séanc. Acad. r. Sci. colon.*, nouv. sér., **5** (2) : 379-401.
- 1960 61. Contribution à la connaissance du Tungsten-Belt ruandais (en collaboration avec ADERCA, B.). — *Mém. Acad. r. Sci. Outre-Mer*, Cl. Sci. techn., nouv. sér., **11** (fasc. 7), 56 pp.
- 1962 62. Tectonique récente, séismologie et volcanisme (en collaboration avec DENAEYER, E.) — In : Livre Blanc, Académie royale des Sciences d'Outre-Mer, Bruxelles, t. 2, pp. 555-565.
63. La méthode paléomagnétique. Application au poudingue de Thy. — *Bull. Soc. belg. Géol.*, **71** : 551-565.
- 1963 64. Cours de Préparation mécanique des Minerais : Flottation (en collaboration avec PANOU, G.). — Presses Univ. de Bruxelles.
- 1964 65. Twenty-fifth meeting of the European Association of Exploration Geophysists held at Liège 3-5 June. — *Geophysical Prospecting*, **12** (3) : 249-257.
- 1966 66. Le poudingue phosphaté et manganésifère de Thy (vallée de la Dyle). — *Bull. Soc. belg. Géol.*, **74** (2) : 1-11.
- 1967 67. Contribution à l'étude génétique des gisements belges de plomb, zinc et barytine. — *Econ. Geol. Monogr. Lancaster*, **3** : 255-266.

- 1969 68. Notice biographique de Jean Van der Straeten (en collaboration avec DUMONT, P.). — *Bull. Séanc. Acad. r. Sci. Outre-Mer*, nouv. sér., **15** (2) : 394-396.
- 1970 69. Allocution d'hommage au professeur Paul Ramdohr. Paul Ramdohr 80 Jahre Monographie. — *Zeits. der Vereinigung des Freunde der Studentenschaft der Univ. Heidelberg*, **22** : 11.
- 1971 70. Les conceptions métallogéniques nouvelles et leur influence sur la stratégie et la tactique de la prospection minière. — *In* : Journées de l'Industrie minière (13-15 déc.), pp. 115-127.
- 1976 71. Métallogénie. — *Rapp. Tech. Cebelor* 129, pp. 148-152.
- 1980 72. Notice biographique de Bernard M. Aderca. — *Bull. Séanc. Acad. r. Sci. Outre-Mer*, nouv. sér., **25** (1979-1) : 84-90.
- 1982 73. Mines, Métallurgie, Géologie, Volcanologie. — *In* : Cinquantenaire de l'Académie royale des Sciences d'Outre-Mer, Bruxelles, t. **2**, pp. 463-472.
74. Le gisement de barytine de Fleurus (en collaboration avec DOYEN, L.). — *In* : Symposium d'Orléans sur les gîtes filoniens Pb, Zn, F, Ba de basse température, BRG.
- 1985 75. The origin of the Kipushi (Cu,Zn,Pb) Deposit (en collaboration avec FRANÇOIS, A.). — *Forsch. der Mineral.*, **63** (1) : 140.
- 1986 76. Notice biographique d'Anatole Rollet. — *Bull. Séanc. Acad. r. Sci. Outre-Mer*, nouv. sér., **31** (1985-1) : 88-91.
- 1988 77. The origin of the Kipushi (Cu,Zn,Pb) Deposit in Direct Relation with a Proterozoic Salt Diapir (Copperbelt of Central Africa, Shaba Zaïre) (en collaboration avec FRANÇOIS, A.) — *In* : Base Metal Sulphide Deposits G. H. Friedrich and D. M. Herzig Springer Verlag, Berlin : pp. 74-93.
- 1992 78. Notice biographique d'Alexandre Prigogine. — *Bull. Séanc. Acad. r. Sci. Outre-Mer*, nouv. sér., **38** (1) : 100-103.



Raymond VANBREUSEGHEM  
(Monceau-sur-Sambre, 31 décembre 1909 – Bruxelles, 27 novembre 1993)

## Raymond VANBREUSEGHEM

(Monceau-sur-Sambre, 31 décembre 1909 – Bruxelles, 27 novembre 1993)

Raymond Vanbreuseghem, que nous venons de perdre à l'âge de 84 ans, est né à Monceau-sur-Sambre le 31 décembre 1909. Il fit ses études de médecine à l'Université de Liège, où il fut diplômé docteur en médecine, chirurgie et accouchement avec grande distinction en 1934. Son activité scientifique avait cependant déjà commencé sous la direction du professeur André Gratia dans le Service de Bactériologie. Sa première publication date d'ailleurs de 1932, deux ans avant qu'il ne soit diplômé. Nous trouvons de sa main six publications concernant le Staphylocoque doré et la coagulase qu'il produit.

Le jeune docteur Vanbreuseghem s'inscrit alors à l'Institut de Médecine tropicale d'Anvers, dont il acquiert le diplôme en 1934 avec la plus grande distinction. Cette même année, il est proclamé lauréat du concours de bourses de voyage du gouvernement. Il part pour le Congo ex-belge en 1935 et s'y trouve bloqué par la deuxième guerre mondiale. Il y restera sans interruption de 1935 à 1946. Son activité médicale se situe essentiellement dans les Uelé, où il s'occupe des lépreux. Dès la première année de son séjour outre-mer, il publie des études concernant le traitement de la lèpre dont certaines sont confiées aux *Annales de la Société belge de Médecine tropicale*. Toutes ces études dénotent une grande curiosité scientifique et une activité professionnelle débordante.

Revenu en Belgique après la guerre, il est encouragé par le directeur de l'Institut de Médecine tropicale, le professeur Albert Dubois, à valoriser son expérience tropicale et à s'intéresser à la dermatologie, dont il a acquis une solide expérience. Il fréquente le laboratoire du professeur Maurice Langeron à Paris en 1950. Le grand maître de la mycologie reconnaît ses talents et l'associe dans la publication de son «Traité de Mycologie». C'est pendant son séjour à Paris qu'il développera des techniques de culture de champignons kératino-philés dont le concept particulièrement original étonne par sa simplicité, mais dont les résultats sont tellement probants que ces techniques sont encore utilisées à ce jour.

Revenu définitivement en Belgique, le docteur Vanbreuseghem se fixe à Anvers, où son activité se partage entre la dermatologie et la mycologie médi-

---

\* Eloge prononcé à la séance de la Classe des Sciences naturelles et médicales tenue le 22 mars 1994.

cale, dans le laboratoire qu'il crée à l'Institut de Médecine tropicale. Sous son impulsion et sa direction, ce laboratoire va acquérir en quelques années, une réputation qui dépasse largement nos frontières. Il fera également reconnaître que la mycologie est une branche importante de la pathologie infectieuse. Un cours de mycologie est introduit dans le curriculum de l'Institut dès 1961. Cette initiative l'amènera à organiser un cours de spécialisation en mycologie médicale et vétérinaire, qui se répète tous les ans et qui appelle des médecins, des biologistes, des chercheurs et des techniciens de laboratoire, qui viennent parfois de fort loin pour y acquérir cette formation. Il est intéressant de noter que ces cours de spécialisation en mycologie continuent encore jusqu'à ce jour sous la direction de son successeur, le professeur Charles De Vroey.

Comme si cette activité ne lui suffisait pas, le professeur Vanbreuseghem fonde un laboratoire de parasitologie à l'Université Libre de Bruxelles où il enseigne la parasitologie tropicale dès 1954. Il y développera également des enseignements concernant la parasitologie à la Faculté des Sciences et des enseignements postuniversitaires pour les pharmaciens, les stomatologues et les agronomes.

Il est élu en 1954 membre de l'Académie royale de Médecine de Belgique et de l'Académie royale des Sciences d'Outre-Mer. Il est directeur de la Classe des Sciences naturelles et médicales et président de cette dernière en 1978. En cette fonction, il préside de manière magistrale au symposium organisé pour commémorer le 50<sup>e</sup> anniversaire de l'Académie.

L'activité scientifique débordante du professeur Vanbreuseghem l'amène à publier 377 articles dans différentes revues. Nous le retrouvons comme expert de l'OMS pour les maladies parasitaires et comme membre de nombreuses commissions, comme le Conseil supérieur d'Hygiène en Belgique et de nombreuses sociétés internationales. Il est d'ailleurs membre fondateur de la Société internationale de Mycologie humaine et animale, constituée en 1953, dont il a été le premier secrétaire général. À part sa participation au traité de mycologie de Langeron, traduit en anglais, son chef-d'œuvre est le «Guide pratique de Mycologie médicale et vétérinaire», qu'il publie avec De Vroey et Takashio. Cet ouvrage capital connaîtra une réédition et sera également publié en anglais. Nous connaissons de sa main le livre «Mycosis of Men and Animals» publié à Londres en 1958, et un «Outline of Mycology» (Londres, 1965).

Il organisera à l'Institut de Médecine tropicale trois colloques internationaux concernant la mycologie. Le troisième est consacré à une idée originale de Vanbreuseghem. Il sera la base d'une monographie publiée en 1981 sous le titre «Sexuality and Pathogenicity of Fungi» (R. Vanbreuseghem et Ch. De Vroey).

Non content de tout ceci, le professeur Vanbreuseghem accepte d'assurer temporairement la charge de secrétaire perpétuel de l'Académie royale des Sciences d'Outre-Mer de 1980 à 1981. Il y trouve une situation financière délicate et met toute son énergie à la redresser et à introduire de nombreuses initiatives dans le fonctionnement de l'Académie. C'est à juste titre que notre

Académie organise en 1983 une séance solennelle d'hommage au professeur Vanbreuseghem, qui reçoit le titre de secrétaire perpétuel honoraire.

Le professeur R. Vanbreuseghem est docteur *honoris causa* de l'Université de Montpellier (1979). Il se retire de la vie universitaire en 1981 atteint par la limite d'âge, mais est autorisé à porter le titre de professeur honoraire de l'Institut de Médecine tropicale d'Anvers et de l'Université Libre de Bruxelles. Il se retire à Bruxelles et nous le voyons encore très régulièrement aux réunions de la Classe des Sciences naturelles et médicales de l'Académie. Ce n'est que récemment que sa santé défaillante l'a obligé à perdre ce contact. Il est décédé le 27 novembre 1993, fidèle à ses convictions philosophiques.

Raymond Vanbreuseghem, homme de science, avait l'immense avantage de disposer d'une très large base de connaissances. Docteur en médecine, il avait acquis une expérience clinique importante. Ouvert à la microbiologie avant même d'avoir terminé ses études, il va étendre le champ de ses connaissances à la parasitologie et bien sûr surtout à la mycologie. Il ne se bornera pas au domaine biologique mais s'intéressera aux sciences humaines, à l'art, à la littérature, à la musique. En outre, il nous a laissé le souvenir vivant de la discipline qu'il s'était fait pour lui-même et qui l'amenait à poser une question, toujours judicieuse après chaque présentation dans notre Compagnie. Comme tous les grands hommes, il a eu en outre l'art de s'entourer de collaborateurs de premier plan, auxquels il déléguait des tâches, sans pour cela perdre la supervision de leur travail scientifique. Il s'est accroché à la mycologie, science qu'il a fait progresser d'une manière toute particulière et à laquelle il a fourni quelques idées fondamentales comme les techniques d'isolement de moisissure sur cheveux, poils et plumes et la sexualité dans les champignons. L'émulation qu'il savait donner à ses collaborateurs a porté son équipe à une reconnaissance internationale et à une découverte par le monde de la biologie de tous les enseignements que leur apportait la mycologie médicale et vétérinaire.

Le professeur Vanbreuseghem était un enseignant hors pair. Soulignons d'abord que ce francophone de naissance était arrivé à donner à notre Institut un enseignement de la mycologie dans les deux langues nationales. Cet enseignement était fortement influencé par la formation de base du professeur. Illustré de démonstrations techniques, qui mettaient à contribution toute son équipe, cet enseignement portait toujours sur ses applications en médecine et en médecine vétérinaire. Porté par une rhétorique qui lui était bien personnelle et par une très grande autorité, ses cours faisaient salle comble.

Un des premiers participants à ces cours a dit un jour que le professeur Vanbreuseghem avait organisé le premier enseignement en biologie clinique en Belgique et il y a là beaucoup de vérité. Il a ensuite enseigné à des médecins, des biologistes, des vétérinaires, des pharmaciens et en est arrivé à déborder largement la mycologie par ses cours de parasitologie à l'Université Libre de Bruxelles. Sa réputation d'homme de science et d'enseignant a largement dé-



passé nos frontières. Il a été nommé membre d'honneur d'une trentaine d'académies au moins.

Son enseignement s'est d'ailleurs pérennisé. C'est d'abord le fait de ses collaborateurs qui ont repris le flambeau avec beaucoup de dynamisme, de compétence et aussi beaucoup de gentillesse. On continue à venir de loin pour le cours de spécialisation en mycologie médicale et vétérinaire, qui est aujourd'hui bien plus que la continuation de l'initiative du maître. L'opération de sauvetage que Vanbreuseghem a effectuée comme secrétaire perpétuel intérimaire de notre Académie a en outre amené à la création du Fonds Raymond Vanbreuseghem, destiné à organiser des conférences de mycologie : *Old professors never die ; they just fade away*.

Raymond Vanbreuseghem était indubitablement un grand homme. Il en était parfaitement conscient, mais avait l'intelligence de se relativiser. Je lui ai entendu dire, un jour en séance « n'oubliez pas que mon prénom est 'modeste' ». Il le disait en nous regardant d'un œil amusé, qui contrastait avec la dignité de son visage.

En fait, j'ai connu le docteur Vanbreuseghem depuis plus longtemps qu'on ne pourrait le penser. Nous avons suivi ensemble, pendant les vacances, des tours de salle de dermatologie. Lui rentrait d'Afrique et voulait se remettre à la dermatologie sur peau blanche ; j'étais étudiant de candidature en médecine et je désirais voir des malades.

Nous faisons un drôle de couple. À cette époque, il m'a toujours traité avec énormément de courtoisie et de gentillesse, doublées d'un peu de condescendance.

Nous nous sommes retrouvés longtemps après à l'Institut de Médecine tropicale. Avant mon entrée à cet institut, un vote avait eu lieu au Collège des professeurs. Je n'y étais évidemment pas et je n'en connaissais pas le résultat. Le même soir, on chantait Faust en français à Anvers : c'était un *must*. Le hasard des réservations a fait que je me trouvais immédiatement devant le professeur et Madame Vanbreuseghem. La conversation a été courtoise et légèrement amusée, mais il m'a laissé sur ma curiosité. Une fois nommé, j'ai eu droit à l'introduction solennelle qu'il réservait à tous les nouveaux arrivants dans son service et que ses collaborateurs connaissaient bien. Un détail qui m'a profondément touché est le coup de téléphone que j'ai eu la veille de mon premier jour comme directeur de l'Institut, pour me demander avec beaucoup de sollicitude, si j'étais bien conscient de ce qu'on attendait de moi ce premier jour. Par la suite, j'ai trouvé chez lui un allié solide et presque affectueux, malgré certaines apparences.

J'ai découvert qu'il y avait deux Vanbreuseghem : il y avait d'abord le professeur de mycologie, dont la réputation dépassait largement nos frontières, et l'autorité était indiscutée et indiscutable. C'était le président qui accueillait le souverain lors du cinquantenaire de l'Académie avec beaucoup de dignité. Il donnait à l'étranger des conférences dont on parle encore et était bien présent

à tous les congrès. L'œuvre scientifique du professeur Vanbreuseghem est là pour rester. Ses publications font autorité. De nombreuses nouvelles espèces qu'il a décrites et nommées témoignent de son esprit ouvert et de sa très grande curiosité scientifique. L'équipe qu'il a formée a repris sa tradition et compte parmi les quelques services de mycologie de réputation mondiale.

Il y avait d'autre part un homme d'une très grande bonté et d'une très grande fidélité dans l'affection. Quelques-uns de ses collaborateurs ont eu des ennuis de santé et ont trouvé en lui un patron absolument extraordinaire, qui ouvrait pour eux toutes les portes, allait voir lui-même les grands cliniciens et ne lâchait pas prise avant que le problème ait trouvé une solution totalement adéquate.

Avec le professeur Vanbreuseghem, nous avons perdu un grand homme. La science lui doit beaucoup ; notre Compagnie lui doit peut-être sa survie. En l'homme Raymond Vanbreuseghem, nous avons perdu un chef de file, mais également un ami au grand cœur. Nous ne l'oublierons jamais !

LUC EYCKMANS

## LISTE BIBLIOGRAPHIQUE DE R. VANBREUSEGHEM

La liste bibliographique de R. Vanbreuseghem arrêtée au 1<sup>er</sup> novembre 1982 (352 titres) figure dans la publication ci-après :

Académie royale des Sciences d'Outre-Mer, 1983. Hommage au Secrétaire Perpétuel honoraire Raymond Vanbreuseghem. — Bruxelles, 72 pp.



## INHOUDSTAFEL - TABLE DES MATIÈRES

Tableau van de Academie — Tableau de l'Académie .....	3
Agenda 1994 .....	4
Jaarlijkse wedstrijden (Reglement) — Concours annuels (Règlement) .....	5
Jaarlijkse wedstrijd — 1994 — Concours annuel .....	7
Jaarlijkse wedstrijd — 1995 — Concours annuel .....	8
Lucien Cahen Fonds — Fonds Lucien Cahen .....	9
Fernand Suykens Fonds — Fonds Fernand Suykens .....	12
Jean-Jacques en Berthe Symoens Fonds — Fonds Jean-Jacques et Berthe Symoens .....	15
SmithKline Beecham Pharma Prijs der Overzeese Geneeskundige Wetenschappen — Prix SmithKline Beecham Pharma des Sciences médicales d'Outre-Mer .....	18
Floribert Jurion Fonds — Fonds Floribert Jurion .....	22
Lijst van de voorzitters en vaste secretarissen — Liste des présidents et secrétaires perpétuels .....	29
Jaarboek 1994 — Annuaire 1994 .....	32, 33
Lijst van de werkende, geassocieerde en corresponderende leden van de Academie — Liste des membres titulaires, associés et correspondants de l'Académie .....	36
Dodenlijst — Nécrologe .....	66
Necrologische nota's — Notices nécrologiques .....	73
Ivan DE MAGNÉE .....	74
Raymond VANBREUSEGHEM .....	86

## CONTENTS

Panel of the Academy .....	3
Activities 1994 .....	4
Annual Competitions (Rules) .....	5
Annual Prizes 1994 .....	7
Annual Prizes 1995 .....	8
Lucien Cahen Fund .....	9
Fernand Suykens Fund .....	12
Jean-Jacques and Berthe Symoens Fund .....	15
SmithKline Beecham Pharma Prize for Overseas Medical Sciences .....	18
Floribert Jurion Fund .....	22
List of the Presidents and Permanent Executive Secretaries .....	29
Yearbook 1994 .....	32, 33
Directory of the Fellows, Associates and Correspondents of the Academy .....	36
Obituary .....	66
Biographical Sketches of Deceased Members .....	73
Ivan DE MAGNÉE .....	74
Raymond VANBREUSEGHEM .....	86