

Institut Royal Colonial Belge

SECTION DES SCIENCES MORALES  
ET POLITIQUES

Mémoires. — Collection in-8°.  
Tome X. — Fasc. 2.

Koninklijk Belgisch Koloniaal Instituut

AFDEELING DER STAAT- EN ZEDEKUNDIGE  
WETENSCHAPPEN

Verhandelingen. — Verzameling  
in-8°.—Boek X, Afl. 2.

## BIJDRAGE

TOT DE

# KENNIS VAN DE CHRONOLOGIE

DER

## AFRIKAANSCH E PLASTIEK

DOOR

**Prof. Dr. Frans M. OLBRECHTS**

LID VAN HET INSTITUUT,  
BESTUURDER VAN HET CENTRUM VOOR DE STUDIE DER AFRIKAANSCH E KUNST  
DER UNIVERSITEIT TE GENT.



**BRUXELLES**

Librairie Falk fils,  
GEORGES VAN CAMPENHOUT, Successeur,  
22, rue des Paroissiens, 22.

**BRUSSEL**

Boekhandel Falk zoon,  
GEORGES VAN CAMPENHOUT, Opvolger,  
22, Parochianenstraat, 22.

1941

LISTE DES MÉMOIRES PUBLIÉS

COLLECTION IN-8°

SECTION DES SCIENCES MORALES ET POLITIQUES

Tome I.

- PAGÈS, le R. P., *Au Ruanda, sur les bords du lac Kivu (Congo Belge). Un royaume hamite au centre de l'Afrique* (703 pages, 29 planches, 1 carte, 1933) . . fr. 125 »

Tome II.

- LAMAN, K.-E., *Dictionnaire kikongo-français* (XCIV-1183 pages, 1 carte, 1936) . . fr. 300 »

Tome III.

1. PLANQUAERT, le R. P. M., *Les Jaga et les Bayaka du Kwango* (184 pages, 18 planches, 1 carte, 1932) . . . . . fr. 45 »  
2. LOUWERS, O., *Le problème financier et le problème économique au Congo Belge en 1932* (69 pages, 1933) . . . . . 12 »  
3. MOITTOULLE, le D<sup>r</sup> L., *Contribution à l'étude du déterminisme fonctionnel de l'industrie dans l'éducation de l'indigène congolais* (48 pages, 16 planches, 1934) 30 »

Tome IV.

MERTENS, le R. P. J., *Les Ba dzing de la Kamtsha :*

1. Première partie : *Ethnographie* (381 pages, 3 cartes, 42 figures, 10 planches, 1935) . . . . . fr. 60 »  
2. Deuxième partie : *Grammaire de l'Idzing de la Kamtsha* (XXXI-388 pages, 1938) . 115 »  
3. Troisième partie : *Dictionnaire Idzing-Français suivi d'un aide-mémoire Français-Idzing* (240 pages, 1 carte, 1939) . . . . . 70 »

Tome V.

1. VAN REETH, de E. P., *De Rol van den moederlijken oom in de inlandsche familie* (Verhandeling bekroond in den jaarlijkschen Wedstrijd voor 1935) (35 bl., 1935). 5 »  
2. LOUWERS, O., *Le problème colonial du point de vue international* (130 pages, 1936) . . . . . 20 »  
3. BITTREMIEUX, le R. P. L., *La Société secrète des Bakhtimba au Mayombe* (327 pages, 1 carte, 8 planches, 1936) . . . . . 55 »

Tome VI.

- MOELLER, A., *Les grandes lignes des migrations des Bantous de la Province Orientale du Congo belge* (578 pages, 2 cartes, 6 planches, 1936) . . . . . fr. 100 »

BIJDRAGE

TOT DE

KENNIS VAN DE CHRONOLOGIE

DER

AFRIKAANSCH E PLASTIEK

DOOR

**Prof. Dr. Frans M. OLBRECHTS**

LID VAN HET INSTITUUT,  
BESTUURDER VAN HET CENTRUM VOOR DE STUDIE DER AFRIKAANSCH E KUNST  
DER UNIVERSITEIT TE GENT.

Verhandeling voorgesteld ter zitting van 18 November 1940.



BIJDRAGE  
TOT DE  
KENNIS VAN DE CHRONOLOGIE  
DER AFRIKAANSCH E PLASTIEK

---

Het vraagstuk van de chronologie der plastiek van Kongo is er een van het grootste belang. Het kan dan ook niet anders dan groote verwondering baren, dat er in de tot dusver verschenen studies haast geen woord aan haar werd gewijd.

We weten het wel : er is haast geen materiaal voorhanden, dat in den huidigen staat van het onderzoek ook maar het flauwste licht op dit netelig vraagstuk kan werpen.

Oude bronnen blijven stom, archivalia onontgonnen; de kunstenaars zijn anoniem en hun geschiedenis, zoowel als de periode waarin ze geleefd hebben, blijven voor ons een gesloten boek. De eenige pogingen, die tot hiertoe gedaan werden om zekere stukken van de Afrikaansche plastiek te dateeren, berusten dan ook op louter fantasie. Het kunstwerk van Benin, en voor Kongo misschien dat der Bushongo, zijn hierop de eenige uitzonderingen.

Als schrijvers, zooals Paul Guillaume <sup>(1)</sup>, Thomas

---

(1) GUILLAUME, PAUL, 1924. — African Art at the Barnes Foundation (*Opportunity*, vol. II, n<sup>o</sup> 17, Mei 1924, pp. 140-142).

IDEM, 1926. — The Triumph of Ancient Negro Art (*Ibid.*, vol. IV, n<sup>o</sup> 41, Mei 1926, pp. 146-147).

Munro <sup>(1)</sup>, Albert C. Barnes <sup>(2)</sup>, Alain Locke <sup>(3)</sup>, en anderen, zekere stukken Afrikaansche plastiek zonder blikken of blozen thuiswijzen in de XVII<sup>e</sup>, de XV<sup>e</sup>, de XII<sup>e</sup>, de X<sup>e</sup>, ja, tot vóór de X<sup>e</sup> eeuw, dan bezitten zij geen enkel objectief gegeven waardoor zij deze dateering kunnen rechtvaardigen.

Ook de toeschrijving door Leo Frobenius, van de door hem te Ife opgegraven voorwerpen, aan het eerste jaarduizend vóór J.-C. <sup>(4)</sup>, of die van P. A. Talbot <sup>(5)</sup>, die deze voorwerpen situeert tusschen 1.000 en 2.000 vóór J.-C., berusten op geen hechtere basis.

\*  
\* \*

Hoe bezwaarlijk het ook zal gaan, in de Afrikaansche kunstgeschiedschrijving een chronologie in te voeren, die ook maar voor een tiende zoo nauwkeurig zou zijn als dié welke we voor de kunst van de hoogcultuur bezitten, toch mogen we in deze kleinmoedige en defaitistische houding niet berusten, en moeten we de schaarsche middelen die ons hierbij kunnen helpen, met noeste vlijt en haast arglistige geslepenheid weten uit te baten. Een scherpzinnige toepassing van deze hulpmiddelen zal ons in de toekomst helpen heel wat nieuwe gezichteinders te openen.

De middelen die ons, naar mijne meening, bij dit

---

<sup>(1)</sup> MUNRO, THOMAS, 1926. — Primitive Negro Sculpture (*Ibid.*, *ibid.*, pp. 150-153).

<sup>(2)</sup> BARNES, ALBERT, 1924. — The Temple (*Ibid.*, vol. II, n<sup>o</sup> 17, Mei 1924, pp. 138-140).

IDEM, 1926. — Negro Art, Past and Present (*Ibid.*, vol. IV, n<sup>o</sup> 41, Mei 1926, pp. 148-149, 168-169).

<sup>(3)</sup> LOCKE, ALAIN, 1924. — A Note on African Art (*Ibid.*, vol. II, n<sup>o</sup> 17, Mei 1924, pp. 134-138).

<sup>(4)</sup> FROBENIUS, LEO, 1923. — Das Unbekannte Afrika, München, pll. 142 seq., pp. 164-170.

<sup>(5)</sup> TALBOT, P. A., 1926. — The Peoples of Southern Nigeria. History, Ethnology and Languages, deel I, p. 277, London, 1926.

onderzoek kunnen helpen, schijnen mij die te zijn, welke we onder de volgende rubrieken even van naderbij zullen onderzoeken :

- I. Oude Stukken Afrikaansche Plastiek in Europeesche Collecties.
- II. Archivalia.
- III. Oude Gedrukte Bronnen.
- IV. Van Oudsher uit Europa Ingevoerde Voorwerpen.
- V. Het Voorkomen van Polychromie op de Plastiek.
- VI. Stijlkritiek.
- VII. De Dendrochronologische Methode.

#### I. — OUDE STUKKEN AFRIKAANSCH E PLASTIEK IN EUROPA.

Het is vanzelfsprekend dat onze aandacht in de eerste plaats dient te gaan naar de weinige zeer oude stukken van Afrikaansche herkomst die in Europeesche verzamelingen aan te treffen zijn, en waarvan we nauwkeurig weten wanneer zij naar het Noorden gekomen zijn.

Het is bekend dat de ontdekker van den Kongo-stroom, Diego Cão, bij zijn tweede reis naar Kongo (1486) reeds stukken ivoorplastiek naar het hof van Portugal, als geschenk van den « koning » van Kongo, terugbracht. Ook naar Duitschland hebben zeer oude stukken ivoor van Afrika hun weg gevonden. Ferdinand-Albrecht, Hertog van Braunschweig-Bevern (gest. 1687) betoonde een groote voorliefde voor ethnographische collectiestukken, waarvan hij er verschillende aan zijn « rariteiten-cabinet » toevoegde, en die later ondergebracht werden in het Stads-museum van Braunschweig. Vermits het vermoeden uitgesproken wordt <sup>(1)</sup> dat deze stukken verkregen werden

---

<sup>(1)</sup> ANDREE, RICHARD, 1901. — Alte Westafrikanische Elfenbeinschnitzwerke im Herzogl. Museum zu Braunschweig (*Globus*, deel 79, n<sup>o</sup> 10, pp. 156-159).

door bemiddeling van de Nederlandsche kooplieden die destijds in druk verkeer met de Westkust van Afrika stonden <sup>(1)</sup>, is de vraag gewettigd of er in Nederland geen materiaal meer voorhanden is dat ons een stap verder zou brengen naar de oplossing van de chronologie van de Afrikaansche kunst.

Al zullen geduld en geluk ons wellicht nog af en toe een dezer oude stukken in de hand spelen <sup>(2)</sup>, toch is hiervan niet veel te verwachten : immers de Europeesche ethnografische musea zijn meestal eerst deze laatste eeuw opgericht; het eerste, dat van Kopenhagen, dateert van 1846, en er zullen er niet veel zijn die, zooals dit Deensche Nationalmuseet, katalogen bezitten die afschriften zijn van met zorg gehouden registers die opklimmen tot 1673. Hoe groot de diensten zijn die zulke oude katalogen aan een onderzoek zooals hier voorgestaan wordt, zouden kunnen bewijzen, blijkt uit de onlangs verschenen studie van den Directeur der Ethnographische Afdeeling van dit Museum, Prof. Th. Thomsen <sup>(3)</sup>, waarin aan de hand van deze oude katalogen een correlatie kan uitgewerkt worden tusschen schilderijen van Albert Eckhout en zekere voorwerpen uit de kunstnijverheid van Kongo.

Méer is reeds te verwachten van een onderzoek der oude « curiositeitencabinetten » uit den tijd der Verlichting, of soms nog ouder <sup>(4)</sup>, wier inhoud trouwens meestal den weg naar onze huidige musea gevonden heeft. Dit is, bij voorbeeld, ook het geval met de zoogenaamde « Collection

---

(1) HADELER, NIKOLAUS, 1904. — Geschichte der holländischen Kolonien auf der Goldküste, Bonn.

(2) HEGER, FRANZ, 1899. — Alte Elfenbeinarbeiten aus Afrika in der Wiener Sammlungen (*Mitteil. Anthropol. Gesellsch. Wien*, 29, pp. 101-109, pl. III-V).

(3) THOMSEN, THOMAS, 1938. — Albert Eckhout, ein Niederländischer Maler und sein Gönner Moritz der Brasilianer. Ein Kulturbild aus dem 17. Jahrhundert, Kopenhagen, vnl. pp. 165-176.

(4) VON SCHLOSSER, JULIUS, 1908. — Die Kunst- und Wunderkammer der Spät-Renaissance, Leipzig.

du Dauphin de France », die tusschen 1740 en 1780, dus in volle tweede periode van de ontdekkingsgeschiedenis van de wereld, voor den Franschen Dauphin aangelegd, en in het Paleis van Versailles ondergebracht werd. Deze verzameling, waarvan de geschiedenis tot in de minste bijzonderheden bekend is <sup>(1)</sup>, is van het grootste belang voor de studie van zekere technieken uit de kunstnijverheid, voornamelijk van de Indianen van Noord-Amerika, en die sinds de XVIII<sup>e</sup> eeuw volledig verloren gegaan zijn <sup>(2)</sup>.

Hoewel het ons mogelijk is nog op een interessant geval te wijzen, — al geldt het hier niet een stuk plastiek, maar een XVIII<sup>e</sup>-eeuwsch stuk vlechtwerk van Loango, dat zich in het Zweedsch Ethnographisch Museum, te Stockholm, bevindt <sup>(3)</sup>, meen ik toch dat we ons veel teleurstellingen zullen besparen door niet te veel ontdekkingen van dezen aard te verwachten !

Afgezien echter van het licht dat op ons probleem kan geworpen worden door de oude voorwerpen zelf, zullen we meer dan ééns in onze opzoekingen geholpen worden door belangrijke gegevens uit archivalia. En dit is een tweede bron waaruit wij zullen trachten onze hulpmiddelen op te diepen :

## II. — ARCHIVALIA.

Vergeeten we niet dat over de zoeven vermelde « Curiositeiten- en Rariteitencabinetten » meestal staats- of familiearchieven bestaan, die over de herkomst van oude

(1) Na de Revolutie werd zij in 1790 uit Versailles verwijderd, en aan de Bibliothèque Nationale, te Parijs, toevertrouwd. Rond 1880 werd ze in twee verdeeld, het kleinste gedeelte terug overgebracht naar Versailles, nu naar het Musée Municipal, het andere naar het Trocadéro Museum (het huidige « Musée de l'Homme »), te Parijs.

(2) Zie BARBEAU, MARIUS. — Assomption Sash (*Nat. Museum of Canada, Bulletin 93 [Anthropological Series, n<sup>o</sup> 24]*, Ottawa, z.j., p. 21).

(3) LINDBLOM, G., 1937. — An old African Basket from the West-Indies in the Stockholm Museum (*Ethnos*, 2, n<sup>o</sup> 6, December 1937, pp. 367-368, 3 fgg.).

Afrikaansche stukken, voor ons onderzoek hoogst belangrijke gegevens kunnen verstrekken.

Het is op deze manier dat het mogelijk gebleken is de geschiedenis op te maken van een der allereerste voorwerpen die uit de Nieuwe Wereld naar Europa gekomen zijn, namelijk den vederen mantel, lang ten onrechte genoemd « de mantel van Montezuma », den « keizer » van Mexico, en die in de XVI<sup>e</sup> eeuw door den Spaanschen conquistador Hernando Cortes uit Mexico als geschenk aan Keizer Karel zou gezonden geweest zijn, en sindsdien in ons land bleef, — hij berust thans in de Koninklijke Musea voor Kunst en Geschiedenis te Brussel <sup>(1)</sup>. Net zóó zouden over zekere oude Afrikaansche stukken die als curiositeiten hun weg naar Europa vonden, in de familiearchieven van de vroegere bezitters, chronologische gegevens van belang kunnen opgediept worden.

Het is me een groot genoegen, in dit verband de hoogst belangrijke vondst te kunnen bekend maken die mijn vriend en collega te Gent, Prof. D<sup>r</sup> J. Duverger onlangs deed en me meedeelde om ze hier te publiceeren; het gaat over een document dat hij vond in het Algemeen Rijksarchief te Brussel, Rekenkamer, n<sup>o</sup> 1925, f<sup>o</sup> 348, en dateerend van April 1470 (let wel : twaalf jaar vóór de ontdekking van de Zaïre door Diego Cão !), luidens hetwelk Hertog Karel de Stoute betaalt : « A Alvare de Verre, seruiteur de Messire Jehan d'Aulvekerque, chevalier portugalois, ...21 livres... quant nagaires il luy a présenté une espée et aucuns personnages de bois comme ydoilles ».

Het groote belang van dezen tekst springt in het oog : we hebben hier wellicht het oudste archivalisch gegeven over Afrikaansche plastiek.

(1) HIRTZEL, J. S. HARRY, 1930. — Le Manteau de Plumes, dit de « Montezuma », des Musées Royaux du Cinquantenaire (*Proceedings XXIII Intern. American. Congress*, New-York, 1928, pp. 649-651).

Zie vooral de veel grondiger studie : CALBERG, MARGUERITE, 1939. — Le Manteau de Plumes, dit « de Montezuma » (*Bulletin de la Société des Américanistes de Belgique*, n<sup>o</sup> 30, December 1939, pp. 103-133).



Het is vrij waarschijnlijk dat we hier te doen hebben met stukken houtplastiek, herkomstig van de Westkust van Afrika, en teruggebracht van de eerste reizen in deze gebieden, ondernomen onder invloed van Prins Hendrik den Zeevaarder (1394-1460). Het is geen utopie te verhoopen dat deze beelden nog in een of ander Museum bestaan, en in dit geval ligt het voor de hand hoe kostbaar deze tekst ons zou zijn voor de kennis van den stijl van de houtplastiek van een gegeven gebied van West-Afrika, en dus voor de chronologie van de plaatselijke houtsculptuur.

Degenen die ooit de gelegenheid en den tijd zouden hebben de officiële archieven van Spanje en Italië, en voornamelijk die van Portugal (Lissabon, Coïmbra), en van het Vaticaan, systematisch te bestudeeren, zouden op dit gebied nog hoogst interessante vondsten voorbehouden blijven <sup>(1)</sup>.

De opwerping dat deze oude bronnen alleen bestaan voor het Atlantische kustgebied van Midden-Afrika, en ons dus alleen zouden kunnen helpen voor kunststijlen aan de kust (Neder-Kongo, Loango, Cabinda, enz.), kan ondervangen worden door te verwijzen naar het rijke materiaal dat Arabische geschiedschrijvers ons sinds meer dan tien eeuwen over Oost-Afrika geschonken hebben. Al is het indringen en het inziipelen van de Arabieren en van gearabiseerden in het Oosten van Kongo aanvankelijk niet zoo ingrijpend geweest als het in de XIX<sup>e</sup> eeuw geworden is, toch zullen ook hier allicht verrassende vondsten te doen zijn.

Vergeeten we niet van welke onschatbare waarde de ge-

---

(1) DE JONGHE, ED., en SIMAR, TH., 1919. — Archives Congolaises, fasc. I, Bruxelles, 1919.

DE JONGHE, ED., 1938. — Rapport de M<sup>sr</sup> J. Cuvelier et M. L. Jadin sur la Publication des Documents concernant le Congo, se trouvant aux Archives Vaticanes (*Institut Royal Colonial Belge, Bulletin des Séances*, 9, 1938, pp. 673-677).

gevens van Arabische en gearabiseerde Soedaneesche geschiedschrijvers voor de geschiedenis en de chronologie van de gebeurtenissen in Westelijk-, Centraal- en Oostelijk-Soedan geweest zijn <sup>(1)</sup>.

Vergeeten we ook niet hoe betrouwbaar de eeuwenoude gegevens gebleken zijn, die ons over de Pygmees in het Oosten van Kongo aan de hand gedaan werden door bronnen die nog heel wat ouder zijn dan de Arabische, namelijk Grieksche en zelfs Egyptische.

De weg naar het hier bedoelde Arabische historiographisch materiaal wordt gewezen door de uitstekende publicaties van Langenmaier <sup>(2)</sup>.

Ik wil evenwel graag bekennen dat ik niet veel vondsten in archivalia durf verwachten die zoo interessant zullen blijken te zijn voor het vraagstuk dat ons hier bezighoudt, als die van Prof. Duverger, zooeven vermeld, en wij zijn wellicht gerechtigd méér te verwachten van een systematisch onderzoek dat zou te doen zijn in :

---

<sup>(1)</sup> Cfr. DELAFOSSE, M., 1912. — Haut-Sénégal-Niger (Soudan français). Le pays, les langues, l'histoire, les civilisations, III dln., Paris.

IDEM, 1922. — Les Noirs d'Afrique, pp. 46-67. — Rijke bibliographie.

HARDY, G., 1922. — Vue Générale de l'Histoire de l'Afrique.

DAMMAN, E., 1929. — Beiträge aus arabischen Quellen zur Kenntniss des negerischen Afrika, Kiel.

BOVILL, E. W., 1933. — Caravans of the Old Sahara. An Introduction to the History of Western Sudan. — Rijke bibliographie.

MACMICHAEL, H. A., 1922. — A History of the Arabs in the Sudan, II dln.

<sup>(2)</sup> LANGENMAIER, THEOD., 1916. — Alte Kenntniss und Kartographie der Zentralafrikanischen Seenregion (*Mitteilungen d. Geograph. Gesellsch. München*, deel XI, afl. 1).

IDEM, 1918. — Lexikon zur alten Geographie des süd-östlichen Aequatorial-afrika (*Abhandl. Hamburg. Kolonialinstituts*, deel 39).

IDEM, 1918. — Alte Nachrichten über mittelfrikanischen Völker (*Petermans Mitteilungen*, 64, pp. 70-73; pp. 119-124).



## III. — OUDE GEDRUKTE BRONNEN.

Het eenige gebied van Afrika waar men voor de plastiek een vrij betrouwbare chronologie kunnen uitwerken heeft, is Benin <sup>(1)</sup>, in het huidige Zuid-Nigerië (cfr. pl. III).

De basis voor dit onderzoek zijn in de eerste plaats de oude reisbeschrijvingen geweest : Dapper <sup>(2)</sup>, David van Nyendaël <sup>(3)</sup>, de geheimzinnige, niet anders dan door de letters D.R. bekende kronijkschrijver, wiens bericht opgenomen werd in Pieter de Marees' werk <sup>(4)</sup>.

Deze gegevens over Benin zijn reeds op zichzelf van een zeker belang voor de chronologie van de kunst van Kongo, want de expansie van de Benin-kunst naar het Zuidoosten heeft zeer waarschijnlijk het Kongo-bekken bereikt; door sommigen wordt zelfs aangenomen dat gedurende een periode van zijn geschiedenis, ook de politieke hegemonie van Benin zich langs de kust zoo ver naar het Zuiden als Angola zou uitgestrekt hebben <sup>(5)</sup>.

Ik wil hier een laân breken, voor het toepassen van

(1) STRUCK, BERNHARD, 1923. — Die Chronologie der Benin-Altentümer (*Zeitschr. f. Ethnologie*, deel 55, pp. 113-166).

VON SYDOW, ECKART, 1935. — Zur Chronologie von Benin-Ornamenten (*Ethnologischer Anzeiger*, IV, deel II, « Referate », pp. 31-38).

(2) DAPPER, OLFERT, 1676. — Nauwkeurige Beschrijvinge der Afrikaensche gewesten..., 2<sup>e</sup> druk, Amsterdam.

(3) In : BOSMAN, WILLEM, 1704. — Nauwkeurige Beschrijving van de Guinese goud-, tand- en slavekust..., Utrecht.

(4) DE MAREES, PIETER, 1602. — Beschryvinge ende Historische verhael van gout koninckrijk van *Gunea*, anders de Goutcuste de *Mina* genaemt..., Amsterdam.

Cfr. MARQUARDT, JOS., 1913. — Die Benin-Sammlung des Reichsmuseums für Völkerkunde in Leiden (*Veröffentlichungen des Reichsmuseums für Völkerk. in Leiden*, serie II, n<sup>o</sup> 7, pp. 9 seq.).

(5) GERMAN, PAUL, 1929. — Die Afrikanische Kunst, in : SPRINGER, ANT. *Handbuch der Kunstgeschichte*, deel IV, *Aussereuropäische Kunst*, Leipzig, pp. 578, 580.

gelijkaardige methodes om meer licht te brengen in de chronologie van het kunstwerk van Kongo.

En al mogen we nu voor Kongo alleen voor het kustgebied oude Westersche bronnen bezitten <sup>(1)</sup>, en daar dan nog slechts zeer weinige, toch zal een zorgvuldig ziften van deze gedrukte bronnen ons veel nieuws leeren over de vraagstukken waarmee we ons hier bezig houden. Ik denk hier aan zulke werken als, in chronologische volgorde :

1591. PIGAFETTA, FILIPPO, *Relazione del Reame di Congo et delle Circonvicine Contrade Trattata dalli Scritti e ragionamenti di Odoardo Lopez...* Roma.
1596. PIGAFETTA, FILIPPO, *De beschryvinghe vant... Coninckryck van Congo ende de aenpalende... landen...* Amsterdam.
1596. VAN LINSCHOTEN, JAN HUYGEN, *Beschryvinghe van de gantsche Custe van Guinea, Manicongo, Angola, Monomotapa...* Amsterdam.
1608. DU JARRIC, *Histoire des choses les plus mémorables advenues tant ez Indes orientales que autres païs, de la découverte des Portugais et de l'establissement et progresz de la foy chrestienne et catholique; et principalement de ce que les religieux de la Compagnie de Jésus y ont fait...*, II dln. Bordeaux.
1648. DE QUATTINI, MICHELANGELO, & CARLI, DIONIGI, *Viaggio... nel Regno di Congo...* Roma.
1648. DA ROMA, GIOVANNI FRANCESCO, *Breve relazione della missione dei cappuccini al Congo.* Napoli.
1649. DA ROMA, GIOVANNI FRANCESCO, *Relatione del successo della missione dei frati capuccini del Serafico P. Francesco al Congo.* Roma.
1649. PELLICER DE TOVAR, D. JOSEPH, *Mission Evangelica al Reyno de Congo, por la serafica religion de las Capuchinos.* Madrid.
1650. VETRALLA, H. A., *Doctrina christiana ad profectum missionis totius regni Congo...* Romae.

(1) Cfr. IHLE, A., 1929. — Das alte Königreich Kongo, Leipzig.

1660. BARBOT, *Histoire de la Guinée*. Paris.
1669. GIOIA DA NAPOLI, FRANC. MAR., *Conversione della Regina Singa e del suo regno de Matamba*. Napoli.
1672. CARLI, DIONYS., *Il moro trasportato in Venezia*. Reggio.
1687. FORTUNATUS, *Historia de missionibus Angolae, Congi et aliorum regnorum Africae et Indiarum, cum moribus illarum regionum*. Bononiae.
1687. CAVAZZI DA MONTECUCCOLO, GIOV. ANT., *Istorica descrizione de' tre regni Congo, Matamba et Angola situati nell' Etiopia inferiore occidentale...* Bologna.
- (1732). (Vertaling van het vorige) : LABAT, JEAN-BAPTISTE, *Relation historique de l'Éthiopie occidentale, contenant la description des royaumes du Congo, Angola et Matamba...* Paris.
1692. MEROLLA DA SORRENTO, GIROLAMO, *Breve e succincta relatione del viaggio nel Regno di Congo nell' Africa meridionale*. Napoli.
1705. DA BOLOGNA, GABRIELLE, Lettera scritta dal Congo..., in : *La Galleria di Minerva*, dl. V, pp. 305 seq. Venezia.
1712. ZUCHELLI, ANTONIO, *Relazione del viaggio e missione de Congo...* Venezia.
1747. *Pratique missionnaire des PP. Capucins Italiens dans les royaumes du Congo, Angola et contrées adjacentes*. Collection de la Section scientifique de l'Aucam, n° 2, Louvain, 1931.
1776. PROYART, L. B., *Histoire du Loango, Cacongo et autres royaumes d'Afrique...*, III dln. Paris.

Cfr. nog :

- BURSSENS, A., 1934-1935. — De oudste Nederlandsche Teksten over het Oude Koninkrijk Kongo (*Kongo-Overzee*, I, pp. 3-15, 137-149, 193-204).
- DE JONGHE, ED., 1938. — Le Congo au XVI<sup>e</sup> siècle. Notes sur Lopez-Pigafetta [*Institut Royal Colonial Belge*, Bulletin des séances, IX (1938), n° 3, pp. 693-723, pl. I-IV].
- HILDEBRAND, E. P., 1933. — *Een Vlaamsch Martelaar in Oud-Kongo : Joris Van Geel*. Tielt.

#### IV. — VAN OUDSHER UIT EUROPA INGEVOERDE VOORWERPEN.

Uit zekere van deze oude bronnen, uit zekere archiefstukken <sup>(1)</sup> blijkt welk soort voorwerpen gedurende de periode van deze eerste contactname van de Westerwereld met Centraal Afrika hier ingevoerd werden. In sommige gebieden werden deze voorwerpen door de inboorlingen nagebootst, of zetten tot het vervaardigen van analoge stukken aan. Dit beperkt zich trouwens niet tot de materiële voorwerpen zelf, maar ook motieven en gebruiken kunnen hier een tijdaanwijzer zijn. Voornamelijk dan, wanneer ook deze Westersche motieven tot een nauw omlinjnde periode behooren, wordt hun chronologische waarde nog te grooter. Zoo zal het voorkomen van beelden, voornamelijk op hoofdmansstaven, in Neder-Kongo, en die een haartooi vertoonen die op onmiskenbare wijze XVIII<sup>e</sup>-eeuwsche pruiken weergeeft, (zie pl. I en fig. 1) ongetwijfeld den oorsprong van deze beelden in deze periode doen thuiswijzen. Hoe populair deze pruiken in Afrika, bij Negers, in den « pruikentijd » waren, blijkt uit volgende zeer interessante passage van de « Pratique Missionnaire des PP. Capucins Italiens dans les Royaumes de Congo, Angola et contrées adjacentes », van 1747 : « En effet, quoique plusieurs des principaux de ce pays soient pourvus de vêtements, mêmes riches, qu'ils achètent des blancs, ce n'est pas dans un autre but que de se faire admirer à l'église ou par le Père missionnaire; et ils les revêtent d'une manière si ridicule qu'ils semblent mas-

(1) STRIEDER, JAKOB, 1930. — Aus Antwerpener Notariatsarchiven. Quellen zur deutschen Wirtschaftsgeschichte des 16. Jahrhunderts, Stuttgart.

IDEM, 1932. — Negerkunst von Benin und deutsches Metallexportgewerbe im 15. Jahrhundert (*Zeitschrift f. Ethnologie*, deel 64, pp. 149-159).

DENUCÉ, JAN, 1937. — Afrika in de 16<sup>e</sup> eeuw en de Handel van Antwerpen (*Documenten voor de Geschiedenis van den Handel*, dl. II, Antwerpen, De Sikkel).

qués, paraissant boiteux quand ils ont des chaussures *quia usum non habent*. Celui qui peut se procurer une perruque ou une chevelure postiche, la met à l'envers, c'est-à-dire le derrière devant, et s'il en a deux il les portera l'une sur l'autre... » (1).

Op deze wijze zijn we toch reeds in bezit van een *terminus a quo*.

Incidenteel zal het ontdekken van de verklaring van een gelijkaardig motief onze aandacht scherpen en vestigen op gelijkaardige mogelijkheden. We zullen systematisch gaan onderzoeken welke oude Europeesche modes en kleederdrachten hun invloed op de kunst van de Westkust van Centraal Afrika kunnen uitgeoefend hebben. Dan wordt wellicht onze tweede vondst deze, dat de tot hertoe onverklaarde hoofdtooi, bestaande uit een zeer lange naar omhoog gerichte klep, die zekere vrouwenbeelden van Neder-Kongo dragen (zie pl. II), wellicht niets anders

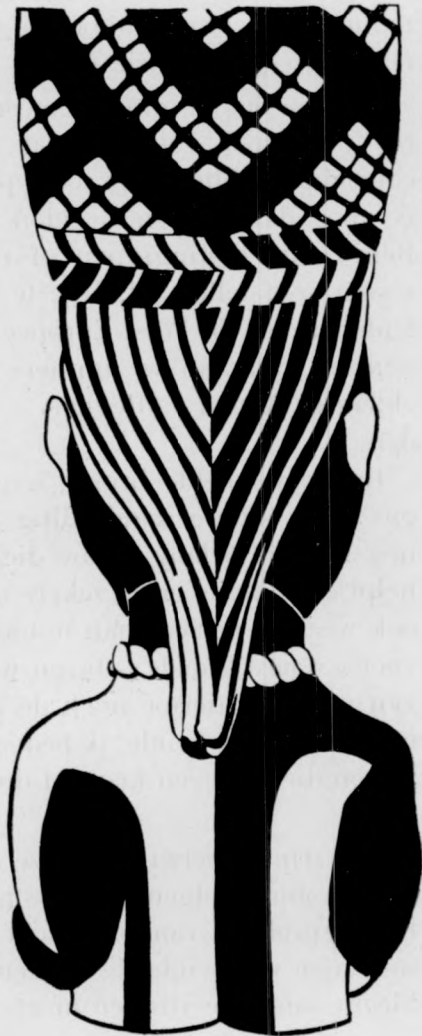


FIG. 1.

(1) « La Pratique Missionnaire... » *Collection de la Section Scientifique de l'Aucam*, n° 2, Leuven 1931, p. 151.

is dan een in alle bijzonderheden hiermee overeenkomende hoofdtooi die in Europa in zwang was tegen het einde van de XVIII<sup>e</sup> en het begin van de XIX<sup>e</sup> eeuw <sup>(1)</sup>, namelijk de vrouwenhoeden van de *Merveilleuses* uit de *Directoire*-periode (zie fig. 2).

Het zou ons evenmin verwonderen moest, na nauwkeurig onderzoek, blijken dat de spitstoeloopende, haast conische hoofdtooi, die zoo typisch is voor de bronzen beelden van Benin, die koninginnen of prinsessen voorstellen (pl. III), te herleiden is tot de West-Europeesche *hennin*, waarvan we immers nog elders in Afrika « afleggers » vinden.

Hoogervermelde bron <sup>(2)</sup>, geeft ons een andere aanduiding van nog grooter belang : eene die ons helpt de functie, en in zekere mate ook weer de periode aan te toonen voor « waardigheids »-staven waarvan men tot hertoe noch de eene noch de andere kende; ik bedoel de staven die door een kruis of door een kruisbeeld bekroond zijn.

Het zijn ongetwijfeld deze staven die bedoeld worden in den hier volgenden passus van onze XVII<sup>e</sup>-eeuwsche bron; sprekend van de manier waarop missionarissen, die nog niet voldoende de inheemsche taal beheerschen, de biecht van bekeerlingen moeten hooren, wordt gezegd dat



FIG. 2.

(1) Cfr. DE GIAFFERI, PAUL-LOUIS. — L'Histoire du Costume féminin français (Album 7 : Les Modes sous la Révolution, 1792-1799, pl. 10, fig. 9).

DAYOT, ARM., 1925. — Carle Vernet, Paris, 1925. — Zie aldaar, op blz. 19, de gravure van Darcis « Les Merveilleuses ».

(2) « La Pratique Missionnaire... » (cfr. onze p. 15, nota 1), p. 91.



hierbij beroep zal dienen gedaan op inheemsche tolken, die hierbij als tusschenpersoon tusschen biechtvader en biechteling optreden. De Fransche vertaling van den Italiaanschen tekst zegt dan:

« Tout spécialement, ces interprètes doivent connaître la gravité de l'obligation du secret sacramentel. Pour ces causes, avant de leur remettre la patente d'interprète pour les confessions, laquelle leur est envoyée par le Père Préfet des Missions, ils devront publiquement, à l'église, jurer sur le très Saint Évangile de vivre toujours fidèles et obéissans au missionnaire et de ne manifester jamais aucune chose entendue en confession. Ces interprètes ont coutume de porter comme insigne un bâton en forme de croix. Et dans le pays ils sont considérés, par les princes eux-mêmes, comme des personnes attachées à l'église. »

Een dezer voorwerpen (zie pl. IV en fig. 3) bevindt zich in de verzamelingen van het *Ethnographisch Museum der Kwango Missie*, der EE. PP. Jezuïeten te Leuven. Dit was, bij mijn weten, het eenige tot hiertoe bekende exemplaar van dit soort.



FIG. 3.

Een tweede werd onlangs ontdekt door dhr. en Mevr. Maurits Bequaert, bij hun in 1938-1939, in opdracht van het Museum van Belgisch-Kongo (Tervuren), in onze Kolonie ondernomen reis. Dezen staf vonden zij in het bezit van den dorpschouderman van Malao (linkeroever van de Inkisi). Jammer genoeg bleek het totaal onmogelijk

den staf voor de verzamelingen van het Museum van Belgisch-Kongo te verwerven, maar Mevrouw Bequaert heeft er een trouwe en zeer geslaagde teekening van gemaakt (zie fig. 4), en daarbij werden volgende belangrijke inlichtingen ingewonnen nopens de geschiedenis van den staf : de huidige dorpshoofdman van Malao ontving den staf van Mfumu Vangu. Mfumu Vangu ontving hem van Funsu Mabidi. Funsu Mabidi ontving hem van een vrouw : Mbula Kasi (of Tuma Nkosi ?); deze was de vrouw van een zekeren capita Tani. Capita Tani kwam uit Kongo (« hier wordt zeker bedoeld de streek rond San Salvador », schrijft Ingr. Bequaert me), en vestigde zich te Banza Sadi; vandaar trok hij naar Mbanza-boto-Kuluzu, waar hij zou begraven zijn.

Deze waardigheidsstaven, bekroond door een kruis of een kruisbeeld, krijgen door hoogervermelden passus uit een XVIII<sup>e</sup>-eeuwsche bron weer een vrij betrouwbaren *terminus a quo*, en zodoende verkrijgen we een aanduiding van groote waarde voor den in deze periode beoefenden stijl, wat ons kan behulpzaam zijn, anderzijds, voor het dateeren en identificeeren van andere stukken, in denzelfden stijl gesneden.

Zoo zullen hier ook voor ons onderzoek van belang zijn, de zoogenaamde *santu's*, *nkangi's* en *kulunsi's* op onze dagen nog in Mayombe gebruikt als « fetisj » <sup>(1)</sup>, maar die niets anders zijn dan oude ingevoerde koperen of messing kruisbeelden, of inheemsche nabootsingen daarvan (pl. V en fig. 5).

Uit deze zelfde periode ongetwijfeld dateeren Iberische rapieren, die, de techniek getuigt ervan, door inheemsche smeden nagebootst werden (fig 6).

(1) Cfr. BITTREMIEUX, LEO, 1926. — Overblijfselen van den katholieken Godsdienst in Lager Kongoland (*Anthropos*, 21, 1926, pp. 797-805).

MAQUET, M., 1938. — Contributions à l'Étude des crucifix anciens du Bas-Congo (*Arts et Métiers Indigènes*, n° 6, pp. 5-8).

OLSON-MANKE, E., 1928. — Santu, der kreuzformige Jagdfetisch der Bakongo (*Völkerkunde*, 4, afl. 10-12, pp. 217-223).



FIG. 4.



Mijn collega in de Raadgevende Commissie der Musea Steen-Vleeschhuis-Brouwershuis, te Antwerpen, de heer A. Leysens, die een bevoegd kenner is van de Europeesche wapens dezer periode, zegt me dat deze rapieren ongetwijfeld XVI<sup>e</sup>-eeuwsch zijn; dat ze tot vóór 1600 opklimmen wordt bewezen door het feit dat ze alleen vertikale vangringen, en nog geen horizontale vangringen aan het gevest vertoonen; deze laatste treden eerst op na 1600.

Dat deze rapieren van inheemsche factuur waren, was reeds mijn gevoelen, — de wapens zijn niet van staal maar van ijzer; de heer Leysens maakt dezen indruk echter tot zekerheid, door er op te wijzen dat de rapieren uit de Verzameling Wan-

nijn de op Europeesche exemplaren steeds voorkomende « bloedgroeven » missen.

Hoogervermelde kruisbeelden, en ander werk in metaal, zouden een stijlcriterium van groote chronologische waarde kunnen zijn, zoo er een sterke overeenkomst bestond tusschen de metaalplastiek en de houtsculptuur; ongelukkig is dit in Afrika meestal niet het geval; we vin-

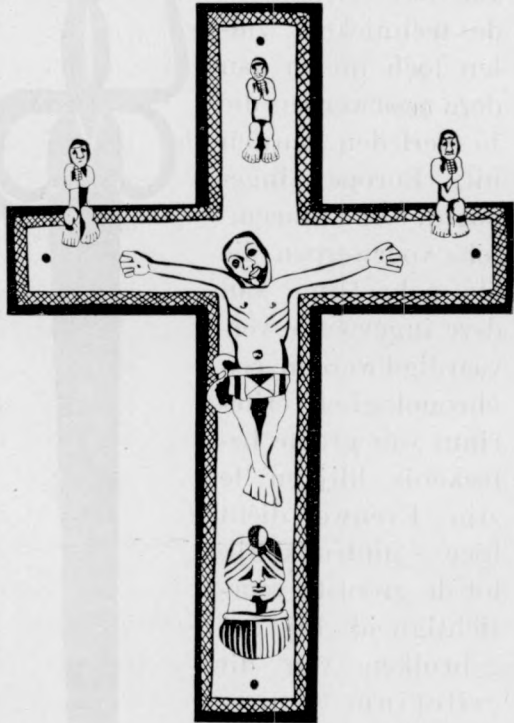


FIG. 5.

den integendeel maar al te vaak een opvallend verschil in de stijlen van de hout-, de metaal- en de leemplastiek van een en hetzelfde gebied.

Ondanks dit gebrek aan correlatie tusschen den stijl van deze verschillende technieken, zullen toch nu en dan deze voorwerpen die in verleden eeuwen uit Europa ingevoerd, of inheemsche voorwerpen, die als nabootsing van deze ingevoerde vervaardigd werden, een chronologisch criterium van groote beteekenis blijken te zijn. Evenwel dient hier uitdrukkelijk tot de grootste voorzichtigheid bij het gebruiken van dit criterium aange- maand te worden.

Men kon op eerste zicht geneigd zijn te meenen dat we hier te doen hebben met toestanden die een zekere analogie vertoonen met gelijkaardige problemen in de archeologie en de ethnologie van Noord-Amerika.

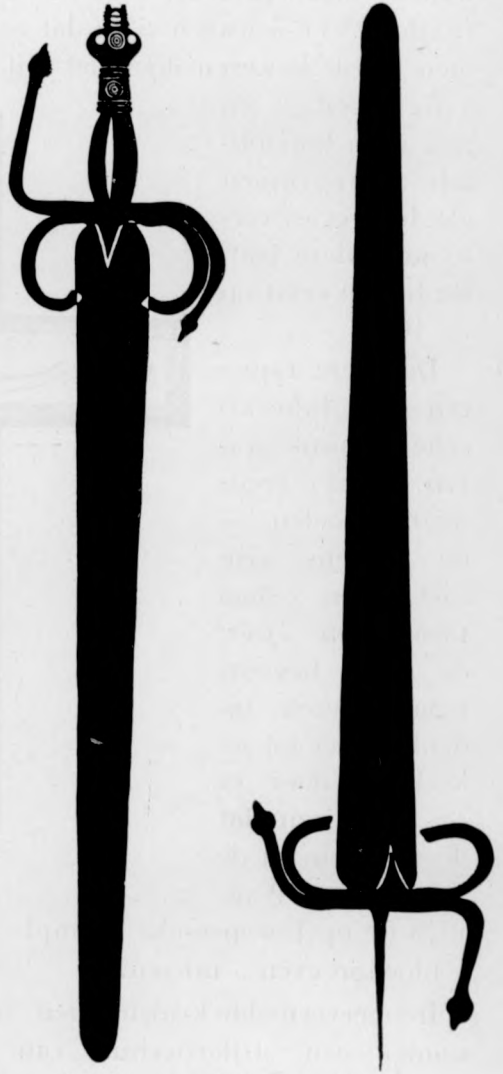


FIG. 6.

Hier werd op een zeker oogenblik van de wetenschappelijke opzoekingen het grootte belang ingezien van vast te stellen of de aardewerken van reusachtige afmetingen, die bekend staan onder den naam van *Mounds* (soort van *tumuli*), opgetrokken werden vóór de komst van de Blanken in 1492, of er na. Lang is men voorstander geweest van de theorie, dat ze tot de pre-Columbiaansche periode behoorden. Maar bij het doen van opgravingen in deze *Mounds* werd vastgesteld dat verschillende geraamten nog overblijfsels op zich droegen van sieraden die ongetwijfeld van Europeesche herkomst waren. Vermits men nu weet dat deze *Mounds* steeds opgericht werden boven het lijk waarvan ze de grafplaats waren, was hiermee het bewijs geleverd dat sommige *Mounds* althans, eerst in post-Columbiaansche tijden opgetrokken werden <sup>(1)</sup>.

De feiten in Kongo stellen zich evenwel anders voor. Hier werden niet, zooals in de Nieuwe Wereld, voorwerpen onder enorme aardmassa's bedolven en daardoor dus als door een onbreekbaar zegel bewaard: in Kongo bleven veelal de ingevoerde voorwerpen boven de oppervlakte van den grond, en konden dus nog twintigtallen jaren, nog een paar eeuwen daarna, gewijzigd en veranderd worden.

Dit brengt mee dat met tweecërlei mogelijkheden dient rekening gehouden: ten eerste, dat een betrekkelijk recent ingevoerd voorwerp, in zeer recenten tijd, op een zeer oud stuk plastiek kan bevestigd worden; ten tweede, dat een voorwerp, in lang vervlogen tijden ingevoerd, in onzen huidigen tijd kan bevestigd worden op een zeer recent vervaardigd stuk plastiek. Het moderne voorwerp op het oude stuk plastiek zal hiervoor een even slechte

---

(1) Cfr. OLBRECHTS, FRANS M., 1934. — Le Mouvement ethnologique aux Etats-Unis (*Alumni*, Bruxelles, 5, 1934, pp. 390-408).

SHETRONE, HENRY CLYDE, 1930. — The Mound Builders, New-York-London, 1930.

chronometer zijn als het antieke voorwerp op het moderne stuk plastiek.

Ondanks al deze moeilijkheden bij het gebruiken van dit criterium, is het niet uitgesloten dat af en toe, een bijzonder geval, waar velerlei gunstige omstandigheden samenwerken om een « *conditio optima* » te bewerkstelligen, ons een resultaat zal komen bezorgen van vérstrekende beteekenis.

#### V. — HET VOORKOMEN VAN POLYCHROMIE OP DE PLASTIEK.

Ook het al of niet voorhanden zijn van polychromie op de figurale plastiek in zekere gebieden, kan een factor van chronologische waarde zijn. We weten immers dat polychromie bij voorkeur aangewend wordt in gebieden waar de autochtone stijl aan kracht, aan zelfstandigheid, aan uitdrukkingsvermogen gaan inboeten is. Dit wetende, zullen we met hooge kans van waarschijnlijkheid in één stijlgebied een hooger en ouderdom mogen toeschrijven aan stukken die vrij gebleven zijn van polychromie. Het verdient de aandacht dat dit verschijnsel niet alleen in Neder-Kongo waar te nemen is, maar overal langsheen de Westkust van Afrika, waar een eeuwenoude invloed van de Westerwereld op de inheemsche kultuur deze laatste op het gebied van de technologie tot vadsigheid, tot luiheid, tot stijlverlies gedreven heeft : Neder-Kongo, Cabinda, Loango, Yoruba, het kustland van Dahomey, van Kameroen (Duala), enz.

Ook in het binnenland van Kongo, waar de invloed van de Westerwereld van veel meer recenten datum is, zien we, op afstand van enkele jaren, eenerzijds het betreurenswaardige maar onvermijdelijke teloorgaan van de autochtone stijlvastheid, anderzijds het hoogtij vieren van allerlei vage, smaaklooze procédés van kleurversie-

ring en polychromie op de plastiek. Versiering door pyrogravure op wit, licht hout is een ander aspect van hetzelfde procédé.

## VI. — STIJLKRIETEK.

Een ander criterium, waarvan voor Centraal Afrika nog haast geen gebruik gemaakt werd, is dat der stijlkritiek.

Door vergelijking van een zoo groot mogelijk aantal bijzonderheden kunnen, in enkele gevallen, een aantal werken bijeengebracht worden, waarvan haast met zekerheid kan vastgesteld worden dat ze tot dezelfde periode behooren. Is dan van één van deze beelden de datum van vervaardiging bekend, of is dit ééne stuk verzameld in een gebied waar nog inboorlingen in leven zijn die zich herinneren dit werk te hebben zien ontstaan, dan zijn hierdoor ook de stijlverwante beelden gedateerd, en is een gansche groep beeldhouwwerk in de chronologie ingeschakeld.

Deze bewering kan wellicht gewaagd voorkomen, en ik wil ze dan ook, al zij het slechts met één voorbeeld, staven :

Lang heeft men het zoogenaamde « bedelvrouwtje » van het Museum van Belgisch-Kongo, te Tervuren (pl. VII), beschouwd als zoowat een unicum, wat zijn stijl, zijn uitdrukking en zijn uitvoering betreft. Een grondig onderzoek, door schrijver dezes, deze laatste tien jaren gevoerd, heeft het mogelijk gemaakt een tiental stukken, — twee (pl. VI en VIII) in particuliere verzamelingen van ons land <sup>(1)</sup>, de andere in verschillende buitenlandsche Musea verspreid, — aan te duiden, waarvan de overeenkomst in stijl met het hooger vernoemde beeld

---

(1) De verdienste van het ontdekken en identificeeren van één dezer stukken, dit uit de Coll. Dr L. Bertrand (pl. VIII), te Antwerpen, komt toe aan mijn student en medewerker drs. Albert Maesen.

van Tervuren zóó treffend is, dat hier niet langer van een regionalen stijl kan gesproken worden, maar dat de conclusie zich opdringt dat we hier te doen hebben, zooniet met het werk van één en denzelfden meester, dan toch tenminste met dat van één school, van één en hetzelfde « atelier » <sup>(1)</sup>.

Kon nu, al ware het ook maar één enkel van deze stukken nauwkeurig gedateerd worden, dan zouden we meteen een gansche periode van de beeldhouwkunst in dit gebied van Centraal-Afrika, namelijk het Ba-Luba gebied, in de chronologie ingeschakeld hebben, en we zouden deze periode kunnen gebruiken als criterium, als basis, van waaruit we verder zouden kunnen werken, en op zoek gaan naar periodes die daarbij zouden aansluiten, zoowel naar periodes die de ons nu bekende groep voorafgaan als volgen.

## VII. — DE DENDROCHRONOLOGISCHE METHODE.

Voor het vaststellen van de chronologie van de Afrikaansche plastiek is er nog één hulpmiddel, dat een heuristische waarde van groote beteekenis zou kunnen hebben, en waarop tot hiertoe voor dit gebied nooit de aandacht gevestigd werd. Ik bedoel hier namelijk het gebruik van een methode, die voor zekere gebieden van de wereld zeer ingewikkelde, ja onontwaaarbaar schijnende problemen van chronologie, tot een oplossing gebracht heeft van een verbazingwekkende nauwkeurigheid.

Het gaat hier over de door Prof. A. E. Douglas, van de Universiteit van Arizona, met zooveel scherpzinnigheid uitgewerkte « dendrochronologie » of dateering met boomringen. Ik wil eerst even, zoo bondig mogelijk, deze

---

<sup>(1)</sup> Cfr. OLBRECHTS, FRANS M., 1940. — Stijl en Sub-Stijl in de Plastiek der Ba-Luba. De Kabila-Stijl (*Wetenschappelijke Tijdingen*, V, n<sup>o</sup> 1, Januari 1940, kol. 22-30).



methode schetsen, zooals ze door Douglas en zijn medewerkers haar toepassing gevonden heeft in de archeologie van het Zuid-Westergebied van de V. S. van Amerika (voornamelijk de Staten Arizona, New-Mexico, Colorado en Utah); daarna zullen we even onderzoeken in welke mate deze methode haar toepassing zou kunnen vinden voor het gebied en de problemen die we hier behandelen.

Vóór de toepassing van de dendrochronologische opzoekingsmethodes, stond de kennis van het Z.-W. gebied der V.-S. er zóó voor, dat een zeer groot aantal archeologische stations ontdekt en uitgegraven geweest waren, met het gevolg dat, dank zij de opgravingen van Fewkes, Stevenson, Holmes, en anderen, een zeer groot aantal bijzonderheden over de vroege geschiedenis van de Indianenstammen, die dit gebied bewoonden, bekend geraakten. Door het toepassen van het criterium dat bij opgravingen algemeen geldend is, namelijk het vergelijken van de verschillende stratificaties onder mekaar, was het vrij gemakkelijk een relatieve chronologie vast te stellen. Immers, alle voorwerpen en artifakten, scherven van aardewerk en overblijfsels van andere gebruiksvoorwerpen, die tot de kultuur van een bepaalden tijd behoorden, werden tesamen aangetroffen in een stratum, in een laag die, hoe ouder ze was, des te dieper lag.

Maar deze relatieve chronologie liet niet eens toe, zelfs niet bij benadering, vast te stellen of we met een kultuur van, laat ons zeggen, 1200 na Christus of 700 vóór Christus te doen hadden. Al wat kon vastgesteld worden, was de volgorde dezer kulturen in een bepaalde plaats; het was dus een relatieve chronologie, geen absolute.

Prof. Douglas, van de Universiteit van Tucson, Arizona, was van huize uit niet eens archeoloog. Hij interesseerde zich voor problemen van astro-physics. Een der problemen op dit gebied, dat het sterkst zijn aandacht gespannen hield, was de correlatie tusschen de zonnevlekken en den regenval. Het was voor hem van groot belang een

zeer nauwkeurigen tijdmeten te hebben voor het quantum aan neerslag, omdat dit in een bepaald gebied een gevolg was van het toenemen der zonnevlekken. Vermits nu de archieven van meteorologische waarnemingen, die wetenschappelijk betrouwbaar zijn, amper een paar generaties teruggaan, was het er hem om te doen gegevens hierover te vinden, die eerder neergeschreven waren dan door menschenhanden. En deze gegevens vond hij in een nauwkeurige studie van de jaarlijksche ringen van zekere boomsoorten. De pijnsoorten van Arizona en de omliggende gebieden gaven hem juist de gegevens die hij zocht: elk jaar krijgen deze boomen een nieuwen ring bij, een nieuwen ring die bestaat uit twee verschillende materies, één donkere die in den Herfst, één lichtere die in de Lente gevormd wordt. Deze gedeelten zijn proportioneel dikker of dunner, naar gelang de neerslag gedurende dit seizoen van het gegeven jaar sterker of zwakker geweest is. Gezien nu deze pijnsoorten soms den ouderdom van 500 jaar bereiken, had hij, door het vellen van een dezer oudste boomen en het nemen van een doorsnee van den stam, een kalender waarop, nauwkeuriger nog dan ze door menschenhanden zou kunnen geschreven geweest zijn, de meteorologische geschiedenis van de streek af te lezen viel (zie fig. 7). Hiermee was het Prof. Douglas mogelijk deze geschiedenis voor een periode van ongeveer 500 jaar voor zijn opzoekingen te gebruiken. Het was er hem nu echter om te doen, zoo mogelijk nog verschillende honderden jaren verder in het verleden op te klimmen. Het is dan dat vrienden van hem, archeologen, er hem attent op maakten dat de oude Indiaansche kulturen, die in dit gebied nog in hoogen bloei gevonden waren ten tijde van hun ontdekking door den Spanjaard Coronado in 1540, voor het optrekken van hun zoo merkwaardige gemeenschapshuizen, de zoogenaamde *pueblo's*, juist deze stammen van pijnboomen als bouw materiaal gebruikten. Vermits deze stammen nooit tot balken omge-



zaagd werden, maar gebruikt werden in hun oorspronkelijke toestand, duidde fataal de laatste boomring die op de doorsnee van dezen boom voorkwam, het jaar aan waarin de boom geveld werd. Om te beginnen kwam het er nu nog alleen op aan een pijnboomstam in één der tot ruïnes vervallen *pueblo's* te vinden, die geveld was twee- of driehonderd jaar geleden. De twee- of driehonderd laatste ringen van dezen pijnboom zouden immers aansluiten bij de twee- of driehonderd vroegste ringen van den nu nog bestaanden pijnboom, terwijl het aantal ringen van dezen ouden pijnboom, die de twee- of driehon-

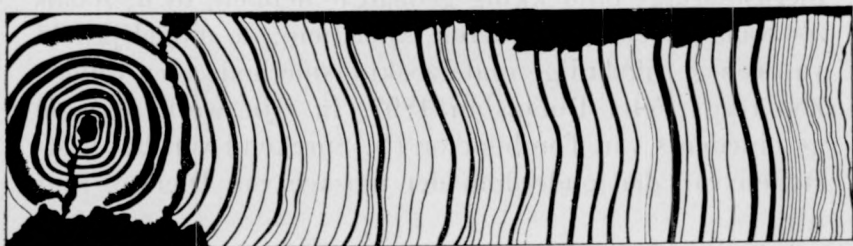


FIG. 7.

derd te boven gingen, een tot hertoe onbekende periode zouden aanduiden. Op deze wijze steeds verder achteruit werkend, is Prof. Douglas er in geslaagd materiaal te vinden, dat hem toelaat op te klimmen tot 700 vóór Christus!

Van het standpunt van den astro-physicus, die Prof. Douglas is, waren deze vondsten in de eerste plaats van belang om zijn probleem, namelijk de correlatie tusschen de zonnevlekken en het quantum aan neerslag, te bepalen. Maar incidenteel ging deze ontdekking, voor den archeoloog die zich speciaal voor dit gebied ten Noorden van het kultuurrijke Mexico interesseert, een zeer groote beteekenis krijgen. Immers, vermits nu door deze uiterst nauwkeurige methode, — het is niet dikwijls dat de archeologie of de ethnologie kan werken met methodes die even nauwkeurig zijn als die der exacte wetenschap-

pen, — het mogelijk was vast te stellen, op een jaar na, wanneer juist een dorp, een nederzetting, een *pueblo* gebouwd was, was het mogelijk niet alleen, zooals tot hiertoe, een *relatieve* maar een *absolute* chronologie in te voeren. De minste archeologische vondst, de kleinste potscherf, het onooglijkste stuk gevlochten sandaal, of wat het ook zij dat in dit gebied gevonden wordt, kan nu in de toekomst gedateerd worden op een zoo nauwkeurige wijze zooals dit voor onze Europeesche Middeleeuwen zelfs niet mogelijk is <sup>(1)</sup>.

Al komt aan Douglas de groote verdienste toe, deze merkwaardige ontdekking gedaan te hebben, toch, zooals zoo vaak gebeurt, is anderen, vóór hem, de mogelijkheid van een gelijkaardige onderzoekingsmethode opgevallen. Zoo reeds Félix Dubois in 1897, in zijn werk over de geschiedenis van Tombouctou <sup>(2)</sup>. Sprekend van het vaststellen van den ouderdom der moskee van Dienné, zegt hij :

« Il est en outre possible de vérifier la haute antiquité du monument et c'est là la seule consolation de sa destruction. La méthode, très simple, est celle des bûcherons lorsqu'ils disent l'âge d'un arbre d'après les cercles con-

<sup>(1)</sup> DOUGLAS, A. E., 1929. — The Secret of the Southwest solved by Talkative Tree Rings (*National Geographic Magazine*, Washington, pp. 737-770, 34 ill.).

IDEM, 1931. — La Chronologie des Pueblos par les couches annuelles des arbres (*Revue Archéologique*, Paris, 5<sup>e</sup> sér., t. XXXIII, pp. 117-120).

IDEM, 1932. — Tree Rings and their relation to Solar Variations and Chronology (*Annual Report Smithsonian Institution for 1931*, Washington, pp. 304-313).

IDEM, 1935. — Dating Pueblo Bonito and other Ruins in the Southwest (*Pueblo Bonito Series, National Geographic Society Contributed Technical Papers*, n<sup>o</sup> 1, Washington).

OLBRECHTS, FRANS M., 1934. — Le Mouvement ethnologique aux États-Unis (*Alumni*, V, pp. 396-397).

IDEM, 1935. — Natuurwetenschap en Archeologie (*Wetenschap in Vlaanderen*, I, pp. 5-6).

<sup>(2)</sup> DUBOIS, F., 1897. — Tombouctou la Mystérieuse, p. 183.

centriques de son tronc. Sur les gros murs de façade qui ont normalement une épaisseur d'un peu plus d'un mètre, j'ai relevé des couches de recrépissage successifs, qui ne mesurent pas moins de 90 cm. d'épaisseur! Or, d'après les vieilles maisons, les maçons comptent 12 cm. par siècle, ce qui nous ramène à la fin du XI<sup>e</sup> siècle, et cette date concorde avec celle que le Tarik nous donne plus haut »<sup>(1)</sup>.

\*  
\* \*

Wat nu de eventueele toepassingsmogelijkheden betreft van deze methode op het vraagstuk dat ons hier bezighoudt, namelijk het dateeren van stukken oude Afrikaansche plastiek, het is natuurlijk uitgesloten dat we er voor deze studies dezelfde schitterende resultaten zouden kunnen door verkrijgen, als die welke men door de toepassing van deze methode voor de studie van de archeologie der Vereenigde Staten kunnen boeken heeft.

Immers, in Afrika krijgen we totaal verschillende toestanden, in de eerste plaats op climatologisch gebied. Zoo bij voorbeeld, hoe dichter men den Evenaar nadert, hoe minder differentiatie men vindt tusschen regen- en droog seizoen. Dan is daar nog de moeilijkheid, dat vaak voor houtplastiek materiaal gebruikt wordt van boomen die hoegenaamd geen waarneembare boomringen bezitten. Daarbij komt nog het zoo belangrijke feit dat voor het sculpteeren van een beeld fataal een aantal van de tijds-aanduidende fragmenten weggesneden worden; immers, het is steeds de buitenste boomring die de recentste is, en die dus het stuk dateert <sup>(2)</sup>.

(1) De hier bedoelde Tarik is de beroemde bron voor de geschiedenis van Soedan : « Tarikh es Sudan », geschreven door den Soedaneeschen geleerde ABDERRAHMAN SA'ADI in 1652.

(2) Hierbij dient men echter bedacht te zijn op het feit dat in vele gevallen de neger-sculpteur alleen met tegenzin een deel van zijn houtmateriaal wegsnijdt : hij eerbiedigt vaak op opvallende wijze den oorspronkelijken staat, den « blok » van zijn materiaal. Zie hierover de interessante beschouwingen van E. VATTER, *Religiöse Plastik der Naturvölker*, Frankfurt a. M., 1926, pp. 131-132.

Al deze moeilijkheden mogen ons nochtans niet afschrikken; konden slechts een tiental stukken plastiek met deze methode gedateerd worden, de resultaten zouden voor de chronologie van de kunst van Kongo van zulke vérrijkende beteekenis zijn, dat zij ruimschoots de gerooste moeite zouden beloonen.

Ik stel me de toepassing van deze methode op de studie der chronologie van de Afrikaansche plastiek zóó voor :

Men neemt een stuk plastiek, liefst een met een breed rond vlak, zooals, bij voorbeeld, een zitstoel (zie pl. IX), en op het vlak waarvan een duidelijk beeld van jaarlijkse boomringen voorkomt (zie pl. X). Het moet ook een beeld zijn waarvan men nauwkeurig de streek van vervaardiging en de gebruikte houtsoort kent.

Uit wat hier volgt zal blijken dat dit onderzoek alleen ter plaatse, in Kongo, kan begonnen worden, en dat de samenwerking van verschillende specialisten zal noodig blijken, vooral van ethnologen-kunsthistorici en van botanisten. Enkele van de vele Kongoleesche houtsoorten die boomringen bezitten zijn : de « dikassa kassa », uit Mayombe (*Albizzia Fastigiata*, Oliv.), de « mbaka (*Fillaeopsis Discophora*, Harms), de *Pterocarpus* (« ngula »), de *Millettia*-soorten, mahonie, enz.

Dan verder nog de volgende houtsoorten, die door de inheemsche sculpteurs veel als materiaal voor plastiek en gebruiksvoorwerpen in hout gebezigd worden <sup>(1)</sup> :

Vuku : *Mitragyne stipulosa* O. KZE.

Nsekenia : *Bosqueia angolensis* (WELW.), Fic.

Ndawa : *Markhamia sessilis* SPRAGUE.

(1) Cfr. DUCHESNE, FL. — Les Essences Forestières du Congo belge. DL. III : Leurs dénominations indigènes (Bruxelles, 1938, Ministère des Colonies, Dir. Générale de l'Agriculture).

Ik neem deze gelegenheid te baat om den Heer Duchesne, Afdeelingshoofd van de Economische Afdeeling van het Museum van Belgisch Kongo, Tervuren, en zijn helper, dhr. Edm. Van Hove, rechtzinnig te danken voor de belangrijke gegevens die zij mij over houtsoorten van Belgisch Kongo zoo bereidwillig verschaft hebben.

- Longa : *Entandrophragma* sp.  
 Huiti : *Khaya* sp.  
 Lukanga : *Xylopia Brieyi* DE WILD.  
 Mazi-Mazi : *Funtumia* sp.  
 Songuti : *Alstonia* sp.  
 Tsania : *Pausinystalia Bequaerti* DE WILD.  
 Nzengi-Nzengi : *Trema guineensis* (SCHUM. et THONN.), Fic.  
 Nungu-Tsende : *Fagara macrophylla* (OLIV.) ENGL.  
 Kalolongi : *Chrysophyllum Brieyi* DE WILD.  
 Nsiki : *Morinda geminata* DC.  
 Lubota : *Millettia versicolor* SPRAGUE.  
 Memi : *Picralima umbellata* STAPF.

Men doet dus ter plaatse een boom vellen van dezelfde houtsoort als die waaruit het beeld gesneden is, en men neemt een doorsnee, een sectie van den stam : een deel van het jaarringenbeeld op het vlak van het stuk plastiek moet fataal voorkomen op de schijf van den boom die als sectie genomen werd. Is dit *niet* zoo, dan hebben we het onweerlegbaar bewijs, dat het door ons bestudeerde stuk plastiek gesneden werd uit een gelijksoortigen boom die geveld werd vóór de boom, waarvan we een sectie namen, zijn groei begon. En door het aantal jaarringen van deze schijf, van deze sectie te tellen, zullen we als eerste resultaat reeds dit boeken : dat we weten dat ons beeld ouder is dan  $x$  jaren, d.i. het aantal jaarringen op de sectie van den gevelden boom.

Dit resultaat zou ons reeds ruimschoots voor onze moeite beloonen, want het doet ons niet alleen gegevens aan de hand voor het *hic et nunc* bestudeerde beeld, maar het zal ons ook toelaten deze gegevens toe te passen op stukken plastiek waarvan we door stijlvergelijkende studie zouden kunnen bewijzen dat ze met dit bepaalde beeld verwant zijn.

Nochtans is dit resultaat er slechts een van negatieven aard : het zegt ons dat het beeld niet jong is; het zegt ons dat het beeld *ten minste* « zoo » oud is, dat het moet ver-

vaardigd zijn vóór het jaar  $x$  (aantal boomjaarringen); maar hoe oud het *juist* is, weten wij nog niet.

Evenwel kan deze methode ons ook in Afrika, in theorie althans, nog verder helpen; of, practisch gesproken, de gunstige omstandigheden zullen voorhanden zijn om het onderzoek zoo ver door te drijven als hier nu verder geschetst wordt, valt af te wachten :

a) Eerst zal door verschillende proefnemingen, dit wil zeggen door het vellen van verschillende boomen, zekerheid dienen verkregen hierover, of wel degelijk het oudste, of een der oudste exemplaren geveld geweest is van de houtsoort die ons interesseert;

b) Blijkt dat ook een doorsnee van het oudste gevelde exemplaar nog geen aanduidingen geeft voor het door ons onderzochte stuk sculptuur, met andere woorden dat dit beeld nog ouder is dan de gevelde boom, dan is het onderzoek in de volgende richting verder te voeren : er dient gezocht naar houtmateriaal, — steeds natuurlijk van dezelfde houtsoort, — dat ontnomen werd aan boomen, die ouder zijn dan de nu nog groeiende. Voor Kongo wordt dit helaas een moeilijk probleem; immers, we bezitten in onze kolonie niet, zooals dit het geval is in het Zuidwester-gebied der Ver. Staten, groote gebouwen, (de hoogervernoemde *pueblo's*), waarin steeds dezelfde boomstammen als bouw materiaal gebruikt worden, en waarvan we mogen aannemen dat ze houtmateriaal zouden bevatten waarvan de jaarringen ons zouden toelaten de ons tot hiertoe bekende grens nog een eeuw of wat verder in het verleden te schuiven.

Nochtans dienen we hier niet moedeloos bij de pakken te gaan zitten. Er bestaan bij verschillende stammen van Kongo zekere voorwerpen die generaties lang meegaan, en waarvan er zekere ongetwijfeld een hoogen leeftijd hebben; ik bedoel hier zulke stukken als trommels, of het nu staande of liggende trommels (zie fig. 8) zijn, en wel-



licht ook in zekere gebieden, prauwen <sup>(1)</sup>. Kunnen allicht deze stukken als criteria aangewend worden?

En er is nog een andere mogelijkheid : kan men geen houtmateriaal van het soort dat ons interesseert vinden door archeologische opgravingen <sup>(1)</sup>? Mocht het bij voorbeeld mogelijk zijn plaatsen te vinden van dorpen die door brand verwoest werden, dan zou houtmateriaal van deze herkomst weer van het grootste belang zijn, want bij het onderzoek in Amerika is gebleken dat op verkoold hout de boomringen nog duidelijker waarneembaar zijn dan op hout in normalen toestand.

Niet zonder reden kan men doen gelden dat hout in Kongo, en in vele andere gebieden van Afrika, niet lang kan weerstand bieden aan zulke vernielende elementen als klimaat, vochtigheid, termieten, enz. Ik wil de waarde van dit argument niet onderschatten, maar... vergeet ook niet dat in het Kwango-gebied reusachtige houten Missiekruisen aangetroffen worden, zooals het kruis van Mbata Makela, dat geplant werd wellicht reeds in de XVII<sup>e</sup> eeuw. Dit naar het vermoeden van den uitstekenden kenner van de Kwango-stammen en van hun geschiedenis, E. P. M. Planquaert, S. J. (cfr. zijn : *Les Jaga et les Bayaka du Kwango. Contribution Historico-Ethnographique. Institut Royal Colonial Belge, Section des Sciences morales et politiques. Mém. in-8°, t. III, fasc. 1. Bruxelles, 1932; pp. 35-36; pl. VII*).

---

(1) Dat ik me hier niet in het rijk van Utopia begeef, blijkt uit de belangrijke vondst van een prehistorischen doorboorden steen, gedaan door E. P. COSTERMANS, als volgt beschreven door Mej. RENÉE L. DOIZE, in haar : *Les Boules de Pierre et les Pierres Perforées des Collections de Préhistoire du Musée du Congo (Annales du Musée du Congo belge, Tervuren. D, série I : Anthropologie et Préhistoire, t. I, fasc. 3), p. 106, onder n<sup>o</sup> 25764 : « Rivière Arebi, à hauteur du Camp Zambula, près Watsa (Uelé-Nepoko). (Pierre perforée) trouvée sur le bed-rock au voisinage d'une hache en minerai de fer. La pierre perforée se trouvait à côté d'une pirogue ensablée et entièrement pourrie, dans laquelle se trouvait un fémur humain » (cursiveering van mij, F. M. O.).*

Het ligt voor de hand dat opzoekingen zooals degene die hier geschetst worden niet door een ethnoloog, of door een ethnologisch georiënteerd kunsthistoricus alléén, kunnen tot een goed einde gebracht worden : hier is de medewerking van natuurhistorici, en in de eerste plaats van botanici, dringend vereischt; van deze samenwerking zouden echter hoogst belangrijke resultaten te verwachten zijn.

Het is niet zoo dikwijls dat wetenschappen zooals geschiedenis, archeologie en ethnologie met zulke nauwkeurige methodes kunnen werken, en er zou niets mogen verwaarloosd worden om uit deze methode alles te halen wat zij ons kan bieden.

\*  
\* \*

Dit zijn slechts enkele bondige aanduidingen van richtingen waarin met vrucht zal kunnen gewerkt worden aan het verrijken van onze kennis over de chronologie van de Afrikaansche Plastiek. Schrijver dezes, en degenen die te Gent onder zijn leiding werken, zullen voor dit belangrijk probleem steeds warme belangstelling en actieve nieuwsgierigheid betoonen, maar zij doen dringend beroep op al degenen die werken op andere gebieden, opdat zij het oog zouden open houden bij hun opzoekingen in oude bronnen en in archieven voor gegevens die op het hier behandelde verder licht zouden kunnen werpen.

---



**RESUME.**

*On n'a que trop négligé jusqu'ici l'étude de la chronologie de la sculpture nègre; ce problème est cependant de première importance pour ceux qui s'occupent de l'étude de l'art africain. Sans doute ne sera-t-il jamais possible d'élaborer pour l'histoire de l'art africain une chronologie d'une exactitude aussi rigoureuse que celle que nous possédons pour l'histoire de l'art occidental. Néanmoins, l'effort mérite d'être tenté.*

*Je propose sept moyens susceptibles de développer nos connaissances sur la chronologie de l'art plastique africain :*

*1. Faire un catalogue détaillé des anciennes sculptures africaines qui ont été apportées en Europe dès la découverte de l'Afrique Occidentale.*

*2. Faire des recherches systématiques dans des archives.*

*3. Mettre à contribution les anciennes sources imprimées.*

*4. Faire une étude des objets introduits en Afrique par le trafic, la traite et le commerce. Souvent, ces objets ont été imités par l'artiste et l'artisan indigènes : cfr. les statuettes « à perruque », les crucifix, etc.*

*5. Une valeur chronologique peut être attribuée au degré de polychromie que l'on constate en examinant la production artistique, surtout de certaines régions cotières.*

*6. Une étude plus attentive des styles régionaux peut mettre à notre disposition un critère de valeur.*

*7. En dernier lieu, je préconise une méthode qui n'a jamais été appliquée en Europe, et qui a donné les résul-*

tats les plus inattendus dans les études d'archéologie américaine. C'est la méthode qu'on a appelé la dendrochronologie, qui peut permettre, dans certains cas, de calculer l'âge et la période d'une œuvre d'après le nombre de couches concentriques annuelles de croissance, qu'on trouve sur le bois de certains arbres. C'est la méthode qui a été élaborée par le Professeur A. E. Douglas, de l'Université de l'Arizona, et qui a été appliquée par lui avec un succès éclatant à l'étude de l'archéologie des pueblo's en Amérique du Nord.

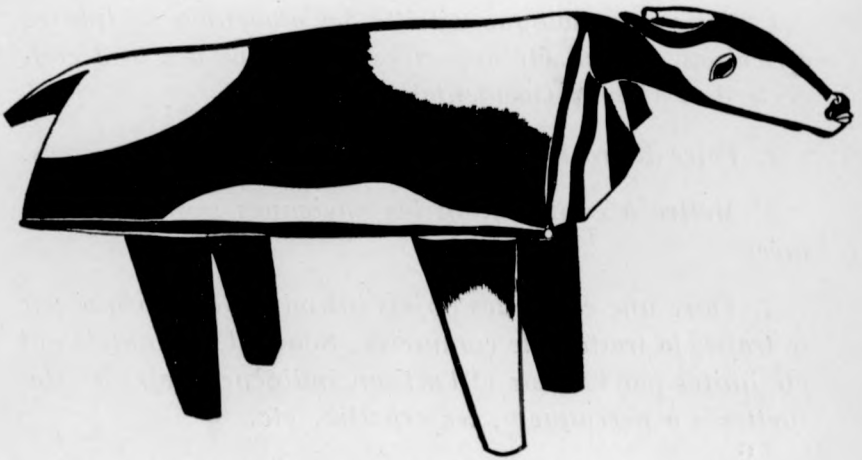


FIG. 8.

## LIJST DER FIGUREN EN PLATEN.

### Figuren (1).

<p>FIG. 1. — Vergrooting van een deel van achterzijde van den ivoren hoofdmansscepter, afgebeeld op plaat I, duidelijk de gevlochten pruik toonend ... .. .</p>	15
<p>FIG. 2. — Hoed der « Merveilleuses » van de « Directoire »-periode, naar PAUL-LOUIS DE GIAFFERI, <i>Histoire du Costume féminin français</i>, Album 7 : <i>Les Modes sous la Révolution, 1792-1799</i>, Paris, s.d., plaat 10, fig. 9 ... .. .</p>	16
<p>FIG. 3. — Kruisbeeld van staf, afgebeeld op plaat IV ... .. .</p>	17
<p>FIG. 4. — Hoofdmansstaf met kruis, in bezit van dorpshoofdman van Malao (Inkisi), naar teekening ter plaatse gemaakt door Mevr. M. Bequaert-Schotte; 1.239 mm. hoog ... .. .</p>	18
<p>FIG. 5. — Kruisbeeld uit de vroegere missie-periode; ongetwijfeld van inheemsche factuur. Neder-Kongo; 270 mm. hoog, 180 mm. breed (Verz. R. Wannijn, Brussel) ... .. .</p>	19
<p>FIG. 6. — Iberische rapieren. Neder-Kongo, 16<sup>e</sup> eeuw. Het exemplaar links meet 895 mm. van punt tot spits van angel; breedte van kling, 40 mm. Het andere exemplaar is op dezelfde schaal geteekend (Verz. R. Wannijn, Brussel).. ... .. .</p>	20
<p>FIG. 7. — Boomringenbeeld. Doorsnede van pijnboomstam uit <i>Betatakin-Ruin</i>, van Pueblo Bonito, staat New Mexico, Vereenigde Staten. Deze doorsnede, waarvan hier slechts een fragment wordt gegeven, vertoont een boomringenbeeld loopend over 187 jaar, namelijk van 1073 tot 1260 na J.-C. (naar <i>Science News Letter</i>, Washington, 1929, p. 636) ... .. .</p>	27
<p>FIG. 8. — Liggende spleettrommel der A-Barambo, naar : MAES, J., <i>Sculpture décorative ou symbolique des Instruments de Musique du Congo belge (Artes Africanae)</i>, Bruxelles, 1937, fig. 11, blz. 9) (Verz. Museum van Belgisch Kongo, Tervuren)... .. .</p>	36

---

(1) Teekeningen van Mej. M.-L. BASTIN, naar oorspronkelijke documenten.

### Platen.

- PL. I. — Achterzijde, voorzijde en linkerzijde van ivoren hoofdmansscepter, Mayombe; ongeveer 25 cm. hoog (Verz. dhr. E. Genval, Brussel).
- PL. II. — Staande vrouwelijke figuur, met vertikaal-staande klep-hoofdtooi, Ba-Sundi; 30 cm. hoog (Verz. Museum van Belgisch Kongo, Tervuren; Alg. Repert. n<sup>o</sup> 16 694).
- PL. III. — Bronzen vrouwenhoofd, Benin, Nigeria (Verz. British Museum, Londen).
- PL. IV. — Houten hoofdmansstaf, bekroond met kruisbeeld; linkerarm afgebroken, Ba-Kongo, Inkisi; 1.256 mm. hoog (Verz. Ethnographisch Museum der Kwango-Missie, EE. PP. Jezuiten, Leuven; Kat. n<sup>o</sup> 170).
- PL. V. — Kruisbeeld uit de vroegere missie-periode, ongetwijfeld van inheemsche factuur, Neder-Kongo (Cliché n<sup>o</sup> 38699; Verz. Museum van Belgisch Kongo, Tervuren).
- PL. VI. — Knielende schaaldraagster, Ba-Luba; 55 cm. hoog (Verz. Museum van Belgisch Kongo, Tervuren; Alg. Repert. n<sup>o</sup> 14 358).
- PL. VII. — Knielende stoeldraagster, Ba-Luba; 508 mm. hoog (Verz. dhr. Harry Bombeeck, Brussel).
- PL. VIII. — Knielende stoeldraagster, Ba-Luba; 550 mm. hoog (Verz. Dr. L. Bertrand, Antwerpen).
- PL. IX. — Zittend-knielende stoeldraagster, Ba-Luba; 440 mm. hoog (Verz. X.).
- PL. X. — Zitschijf van de stoeldraagster afgebeeld op plaat IX, een duidelijk boomringenbeeld vertoonende; 248 mm. diameter.
-



PLAAT I.



PLAAT VI.



PLAAT VII.

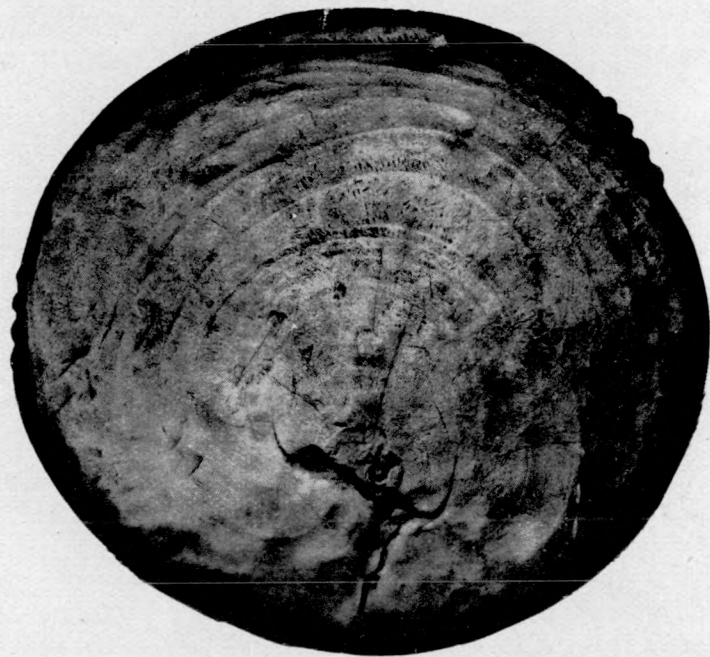


PLAAT VIII.





PLAAT IX.



PLAAT X.

**Tome VII.**

1. STRUYF, le R. P. I., *Les Bakongo dans leurs légendes* (280 pages, 1936) . . . fr. 55 »
2. LOTAR, le R. P. L., *La grande chronique de l'Ubangi* (99 pages, 1 figure, 1937) . . . 15 »
3. VAN CAENEGHEM, de E. P. R., *Studie over de gewoontelijke strafbepalingen tegen het overspel bij de Baluba en Ba Lulua van Kasai* (Verhandeling welke in den Jaarlijkschen Wedstrijd voor 1937, den tweeden prijs bekomen heeft) (56 bl., 1938) . . . . . 10 »
4. HULSTAERT, le R. P. G., *Les sanctions coutumières contre l'adultère chez les Nkundó* (mémoire couronné au concours annuel de 1937) (53 pages, 1938) . . . 10 »

**Tome VIII.**

- HULSTAERT, le R. P. G., *Le mariage des Nkundó* (520 pages, 1 carte, 1938) . . . . fr. 100 »

**Tome IX.**

1. VAN WING, le R. P. J., *Etudes Bakongo. — II. Religion et Magie* (301 pages, 2 figures, 1 carte, 8 planches, 1938) . . . . . fr. 60 »
2. TIARKO FOURCHE, J. A. et MORLIGHEM, H., *Les communications des indigènes du Kasai avec les âmes des morts* (78 pages, 1939) . . . . . 12 »
3. LOTAR, le R. P. L., *La grande Chronique du Bomu* (163 pages, 3 cartes, 1940) . . . 30 »
4. GELDERS, V., *Quelques aspects de l'évolution des Colonies en 1938* (82 pages, 1941) . . . . . 16 »

**Tome X.**

1. VANHOVE, J., *Essai de droit coutumier du Ruanda* (mémoire couronné au concours annuel de 1940) (125 pages, 1 carte, 13 planches, 1941) . . . . . 33 »
2. OLBRECHTS, F. M., *Bijdrage tot de kennis van de Chronologie der Afrikaansche plastiek* (38 bl., X pl., 1941) . . . . . 15 »

**SECTION DES SCIENCES NATURELLES ET MÉDICALES**

**Tome I.**

1. ROBYNS, W., *La colonisation végétale des laves récentes du volcan Rumoka (laves de Kateruzi)* (33 pages, 10 planches, 1 carte, 1932) . . . . . fr. 15 »
2. DUBOIS, le Dr A., *La lèpre dans la région de Wamba-Pawa (Uele-Nepoko)* (87 pages, 1932) . . . . . 13 »
3. LEPLAË, E., *La crise agricole coloniale et les phases du développement de l'agriculture dans le Congo central* (31 pages, 1932) . . . . . 5 »
4. DE WILDEMAN, E., *Le port suffrutescent de certains végétaux tropicaux dépend de facteurs de l'ambiance!* (51 pages, 2 planches, 1933) . . . . . 10 »
5. ADRIAENS, L., CASTAGNE, E. et VLASSOV, S., *Contribution à l'étude histologique et chimique du Sterculia Bequaerti De Wild.* (112 pages, 2 planches, 28 fig., 1933) . . . 24 »
6. VAN NITSEN, le Dr R., *L'hygiène des travailleurs noirs dans les camps industriels du Haut-Katanga* (248 pages, 4 planches, carte et diagrammes, 1933) . . . . 45 »
7. STEYAERT, R. et VRYDAGH, J., *Etude sur une maladie grave du cotonnier provoquée par les piqûres d'Helopeltis* (55 pages, 32 figures, 1933) . . . . . 20 »
8. DELEVOY, G., *Contribution à l'étude de la végétation forestière de la vallée de la Lukuga (Katanga septentrional)* (124 pages, 5 planches, 2 diag., 1 carte, 1933) . . . 40 »

**Tome II.**

1. HAUMANN, L., *Les Lobelia géants des montagnes du Congo belge* (52 pages, 6 figures, 7 planches, 1934) . . . . . fr. 15 »
2. DE WILDEMAN, E., *Remarques à propos de la forêt équatoriale congolaise* (120 p., 3 cartes hors texte, 1934) . . . . . 26 »
3. HENRY, J., *Étude géologique et recherches minières dans la contrée située entre Ponthierville et le lac Kivu* (51 pages, 6 figures, 3 planches, 1934) . . . . . 16 »
4. DE WILDEMAN, E., *Documents pour l'étude de l'alimentation végétale de l'indigène du Congo belge* (264 pages, 1934) . . . . . 35 »
5. POLINARD, E., *Constitution géologique de l'Entre-Lulua-Bushimaie, du 7<sup>e</sup> au 8<sup>e</sup> parallèle* (74 pages, 6 planches, 2 cartes, 1934) . . . . . 22 »

### Tome III.

1. LEBRUN, J., <i>Les espèces congolaises du genre Ficus L.</i> (79 pages, 4 figures, 1934).	12 »
2. SCHWETZ, le Dr J., <i>Contribution à l'étude endémiologique de la malaria dans la forêt et dans la savane du Congo oriental</i> (45 pages, 1 carte, 1934).	8 »
3. DE WILDEMAN, E., TROLLI, GRÉGOIRE et OROLOVITCH, <i>A propos de médicaments indigènes congolais</i> (127 pages, 1935).	17 »
4. DELEVOY, G et ROBERT, M., <i>Le milieu physique du Centre africain méridional et la phytogéographie</i> (104 pages, 2 cartes, 1935).	16 »
5. LEPLAE, E., <i>Les plantations de café au Congo belge. — Leur histoire (1881-1935). — Leur importance actuelle</i> (248 pages, 12 planches, 1936).	40 »

### Tome IV.

1. JADIN, le Dr J., <i>Les groupes sanguins des Pygmées</i> (Mémoire couronné au Concours annuel de 1935) (26 pages, 1935).	5 »
2. JULIEN le Dr P., <i>Bloedgroeponderzoek der Efé-pygmeëën en der omwonende Negerstammen</i> (Verhandeling welke in den jaarlijkschen Wedstrijd voor 1935 eene eervolle vermelding verwierf) (32 bl., 1935).	6 »
3. VLASSOV, S., <i>Espèces alimentaires du genre Artocarpus. — 1. L'Artocarpus integrifolia L. ou le Jacquier</i> (80 pages, 10 planches, 1936).	18 »
4. DE WILDEMAN, E., <i>Remarques à propos de formes du genre Uragoga L. (Rubiacées). — Afrique occidentale et centrale</i> (188 pages, 1936).	27 »
5. DE WILDEMAN, E., <i>Contributions à l'étude des espèces du genre Uapaga BAILL. (Euphorbiacées)</i> (192 pages, 43 figures, 5 planches, 1936).	35 »

### Tome V.

1. DE WILDEMAN, E., <i>Sur la distribution des saponines dans le règne végétal</i> (94 pages, 1936).	16 »
2. ZAHLBRUCKNER, A. et HAUMAN, L., <i>Les lichens des hautes altitudes au Ruwenzori</i> (31 pages, 5 planches, 1936).	10 »
3. DE WILDEMAN, E., <i>A propos de plantes contre la lèpre (Crinum sp. Amaryllidacées)</i> (58 pages, 1937).	10 »
4. HISSETTE, le Dr J., <i>Onchocercose oculaire</i> (120 pages, 5 planches, 1937).	25 »
5. DUREN, le Dr A., <i>Un essai d'étude d'ensemble du paludisme au Congo belge</i> (86 pages, 4 figures, 2 planches, 1937).	16 »
6. STANER, P. et BOUTIQUE, R., <i>Matériaux pour les plantes médicinales indigènes du Congo belge</i> (228 pages, 17 figures, 1937).	40 »

### Tome VI.

1. BURGEON, L., <i>Liste des Coléoptères récoltés au cours de la mission belge au Ruwenzori</i> (140 pages, 1937).	25 »
2. LEPERSONNE, J., <i>Les terrasses du fleuve Congo au Stanley-Pool et leurs relations avec celles d'autres régions de la cuvette congolaise</i> (68 pages, 6 figures, 1937).	12 »
3. CASTAGNE, E., <i>Contribution à l'étude chimique des légumineuses insecticides du Congo belge</i> (Mémoire couronné au Concours annuel de 1937) (102 pages, 2 figures, 9 planches, 1938).	45 »
4. DE WILDEMAN, E., <i>Sur des plantes médicinales ou utiles du Mayumbe (Congo belge), d'après des notes du R. P. WELLENS † (1891-1924)</i> (97 pages, 1938).	17 »
5. ADRIAENS, L., <i>Le Ricin au Congo belge. — Étude chimique des graines, des huiles et des sous-produits</i> (206 pages, 11 diagrammes, 12 planches, 1 carte, 1938).	60 »

### Tome VII.

1. SCHWETZ, le Dr J., <i>Recherches sur le paludisme endémique du Bas-Congo et du Kwango</i> (164 pages, 1 croquis, 1938).	28 »
2. DE WILDEMAN, E., <i>Dioscorea alimentaires et toxiques</i> (morphologie et biologie) (262 pages, 1938).	45 »
3. LEPLAE, E., <i>Le palmier à huile en Afrique, son exploitation au Congo belge et en Extrême-Orient</i> (108 pages, 11 planches, 1939).	30 »

**Tome VIII.**

1. MICHOT, P., <i>Étude pétrographique et géologique du Ruwenzori septentrional</i> (271 pages, 17 figures, 48 planches, 2 cartes, 1938) . . . . . fr.	85 »
2. BOUCKAERT, J., CASIER, H., et JADIN, J., <i>Contribution à l'étude du métabolisme du calcium et du phosphore chez les indigènes de l'Afrique centrale</i> (Mémoire couronné au Concours annuel de 1938) (25 pages, 1938) . . . . .	6 »
3. VAN DEN BERGHE, L., <i>Les schistosomes et les schistosomoses au Congo belge et dans les territoires du Ruanda-Urundi</i> (Mémoire couronné au Concours annuel de 1939) (154 pages, 14 figures, 27 planches, 1939) . . . . .	45 »
4. ADRIAENS, L., <i>Contribution à l'étude chimique de quelques gommés du Congo belge</i> (100 pages, 9 figures, 1939) . . . . .	22 »

**Tome IX.**

1. POLINARD, E., <i>La bordure nord du socle granitique dans la région de la Lubi et de la Bushimai</i> (56 pages, 2 figures, 4 planches, 1939) . . . . . fr.	16 »
2. VAN RIEL, le Dr J., <i>Le Service médical de la Compagnie Minière des Grands Lacs Africains et la situation sanitaire de la main-d'œuvre</i> (58 pages, 5 planches, 1 carte, 1939) . . . . .	13 »
3. DE WILDEMAN, E., D <sup>rs</sup> TROLLI, DRICOT, TESSITORE et M. MORTIAUX, <i>Notes sur des plantes médicinales et alimentaires du Congo belge</i> (Missions du « Foréami ») (VI-356 pages, 1939) . . . . .	60 »
4. POLINARD, E., <i>Les roches alcalines de Chianga (Angola) et les tufs associés</i> (32 pages, 2 figures, 3 planches, 1939) . . . . .	12 »
5. ROBERT, M., <i>Contribution à la morphologie du Katanga; les cycles géographiques et les pénélaines</i> (59 pages, 1939) . . . . .	10 »

**Tome X.**

1. DE WILDEMAN, E., <i>De l'origine de certains éléments de la flore du Congo belge et des transformations de cette flore sous l'action de facteurs physiques et biologiques</i> (365 pages, 1940) . . . . . fr.	60 »
2. DUBOIS, A., <i>La lèpre au Congo belge en 1938</i> (60 pages, 1 carte, 1940) . . . . .	12 »
3. JADIN, J., <i>Les groupes sanguins des Pygmoides et des nègres de la province équatoriale (Congo belge)</i> (42 pages, 1 diagramme, 3 cartes, 2 planches, 1940) . . . . .	10 »
4. POLINARD, E., <i>Het doleriet van den samenloop Sankuru-Bushimai</i> (42 pages, 3 figures, 1 carte, 5 planches, 1941) . . . . .	17 »
5. BURGEON, L., <i>Les Colasposoma et les Euryope du Congo belge</i> (43 pages, 7 figures, 1941) . . . . .	10 »
6. PASSAU, G., <i>Découverte d'un Céphalopode et d'autres traces fossiles dans les terrains anciens de la Province orientale</i> (14 pages, 2 planches, 1941) . . . . .	8 »

**Tome XI.**

1. VAN NITSEN, le Dr R., <i>Contribution à l'étude de l'enfance noire au Congo belge</i> (82 pages, 2 diagrammes, 1941) . . . . . fr.	16 »
2. SCHWETZ, J., <i>Recherches sur le Paludisme dans les villages et les camps de la division de Mongwalu des Mines d'or de Kilo (Congo belge)</i> (75 pages, 1 croquis, 1941) . . . . .	16 »
3. LEBRUN, J., <i>Recherches morphologiques et systématiques sur les caféiers du Congo</i> (Mémoire couronné au Concours annuel de 1937) (184 pages, 19 planches, 1941) . . . . .	80 »
4. RODHAIN, J., <i>Étude d'une souche de Trypanosoma Cazalboui (Vivax)</i> (38 pages, 1941) . . . . .	11 »
5. VAN DEN ABEELE, M., <i>L'Érosion. Problème africain</i> (30 pages, 2 planches, 1941) . . . . .	7 »
6. STANER, P., <i>Les Maladies de l'Hevea au Congo belge</i> (42 pages, 4 planches, 1941) . . . . .	10 »
7. RESSELER, R., <i>Recherches sur la calcémie chez les indigènes de l'Afrique centrale</i> (54 pages, 1941) . . . . .	15 »

**SECTION DES SCIENCES TECHNIQUES**

**Tome I.**

1. FONTAINAS, P., <i>La force motrice pour les petites entreprises coloniales</i> (188 pages, 1935) . . . . . fr.	19 »
2. HELLINCKX, L., <i>Études sur le Copal-Congo</i> (Mémoire couronné au Concours annuel de 1935) (64 pages, 7 figures, 1935) . . . . .	11 »
3. DEVROEY, E., <i>Le problème de la Lukuga, exutoire du lac Tanganika</i> (130 pages, 14 figures, 1 planche, 1938) . . . . .	30 »
4. FONTAINAS, P., <i>Les exploitations minières de haute montagne au Ruanda-Urundi</i> (59 pages, 31 figures, 1938) . . . . .	18 »
5. DEVROEY, E., <i>Installations sanitaires et épuration des eaux résiduaires au Congo belge</i> (56 pages, 13 figures, 3 planches, 1939) . . . . .	20 »
6. DEVROEY, E., et VANDERLINDEN, R., <i>Le lac Kivu</i> (76 pages, 51 figures, 1939) . . . . .	30 »



**Tome II.**

1. DEVROEY, E., *Le réseau routier au Congo belge et au Ruanda-Urundi* (218 pages, 62 figures, 2 cartes, 1939) . . . . . fr. 60 »
2. DEVROEY, E., *Habitations coloniales et conditionnement d'air sous les tropiques* (228 pages, 94 figures, 33 planches, 1940) . . . . . fr. 65 »
3. LEGRAYE, M., *Grands traits de la Géologie et de la Minéralisation aurifère des régions de Kilo et de Moto (Congo belge)* (135 pages, 25 figures, 13 planches, 1940) . . . . . fr. 35 »

**Tome III.**

1. SPRONCK, R., *Mesures hydrographiques effectuées dans la région divagante du bief maritime du fleuve Congo. Observation des mouvements des alluvions. Essai de détermination des débits solides* (56 pages, 1941) . . . . . fr. 16 »
2. BETTE, R., *Aménagement hydro-électrique complet de la Lufira à « Chutes Cornet » par régularisation de la rivière* (33 pages, 10 planches, 1941) . . . . . fr. 27 »
3. DEVROEY, E., *Le bassin hydrographique congolais, spécialement celui du bief maritime* (172 pages, 6 planches, 4 cartes, 1941) . . . . . fr. 50 »

**COLLECTION IN-4°**

**SECTION DES SCIENCES MORALES ET POLITIQUES**

**Tome I.**

1. SCHEBESTA, le R. P. P., *Die Bambuti-Pygmäen vom Ituri* (tome I) (1 frontispice, XVIII-440 pages, 16 figures, 11 diagrammes, 32 planches, 1 carte, 1938) . . . . . fr. 250 »

**Tome II.**

1. SCHEBESTA, le R. P. P., *Die Bambuti-Pygmäen vom Ituri* (tome II) (XII-284 pages, 189 figures, 5 diagrammes, 25 planches, 1941) . . . . . fr. 135 »

**SECTION DES SCIENCES NATURELLES ET MEDICALES**

**Tome I.**

1. ROBYNS, W., *Les espèces congolaises du genre Digitaria Hall* (52 pages, 6 planches, 1931) . . . . . fr. 20 »
2. VANDERYST, le R. P. H., *Les roches oolithiques du système schisto-calcaire dans le Congo occidental* (70 pages, 10 figures, 1932) . . . . . fr. 20 »
3. VANDERYST, le R. P. H., *Introduction à la phytogéographie agrostologique de la province Congo-Kasai. (Les formations et associations)* (154 pages, 1932) . . . . . fr. 32 »
4. SCAËTTA, H., *Les famines périodiques dans le Ruanda. — Contribution à l'étude des aspects biologiques du phénomène* (42 pages, 1 carte, 12 diagrammes, 10 planches, 1932) . . . . . fr. 26 »
5. FONTAINAS, P. et ANSOTTE, M., *Perspectives minières de la région comprise entre le Nil, le lac Victoria et la frontière orientale du Congo belge* (27 pages, 2 cartes, 1932) . . . . . fr. 10 »
6. ROBYNS, W., *Les espèces congolaises du genre Panicum L.* (80 pages, 5 planches, 1932) . . . . . fr. 25 »
7. VANDERYST, le R. P. H., *Introduction générale à l'étude agronomique du Haut-Kasai. Les domaines, districts, régions et sous-régions géo-agronomiques du Vicariat apostolique du Haut-Kasai* (82 pages, 12 figures, 1933) . . . . . fr. 25 »

**Tome II.**

1. THOREAU, J., et DU TRIEU DE TERDONCK, R., *Le gîte d'uranium de Shinkolobwe-Kasolo (Katanga)* (70 pages, 17 planches, 1933) . . . . . fr. 50 »
2. SCAËTTA, H., *Les précipitations dans le bassin du Kivu et dans les zones um-tropiques du fossé tectonique (Afrique centrale équatoriale). — Communication préliminaire* (108 pages, 28 figures, cartes, plans et croquis, 16 diagrammes, 10 planches, 1933) . . . . . fr. 60 »
3. VANDERYST, le R. P. H., *L'élevage extensif du gros bétail par les Bampombos et Baholos du Congo portugais* (50 pages, 5 figures, 1933) . . . . . fr. 14 »
4. POLINARD, E., *Le socle ancien inférieur à la série schisto-calcaire du Bas-Congo. Son étude le long du chemin de fer de Matadi à Léopoldville* (116 pages, 7 figures, 8 planches, 1 carte, 1934) . . . . . fr. 40 »

**Tome III.**

- SCAËTTA, H., *Le climat écologique de la dorsale Congo-Nil* (335 pages, 61 diagrammes, 20 planches, 1 carte, 1934) . . . . . fr. 100 »

### Tome IV.

1. POLINARD, E., *La géographie physique de la région du Lubilash, de la Bushimate et de la Lubu vers le 6° parallèle Sud* (38 pages, 9 figures, 4 planches, 2 cartes, 1935) . . . . . fr. 25 »
2. POLINARD, E., *Contribution à l'étude des roches éruptives et des schistes cristallins de la région de Bondo* (42 pages, 1 carte, 2 planches, 1935). . . . . 15 »
3. POLINARD, E., *Constitution géologique et pétrographique des bassins de la Kotto et du M'Bari, dans la région de Bria-Yalinga (Oubangui-Chari)* (160 pages, 21 figures, 3 cartes, 13 planches, 1935) . . . . . 60 »

### Tome V.

1. ROBYNS, W., *Contribution à l'étude des formations herbeuses du district forestier central du Congo belge* (151 pages, 3 figures, 2 cartes, 13 planches, 1936) . fr. 60 »
2. SCAËTTA, H., *La genèse climatique des sols montagnards de l'Afrique centrale. — Les formations végétales qui en caractérisent les stades de dégradation* (351 pages, 10 planches, 1937) . . . . . 115 »

### Tome VI.

1. GYSIN, M., *Recherches géologiques et pétrographiques dans le Katanga méridional* (259 pages, 4 figures, 1 carte, 4 planches, 1937) . . . . . 65 »
2. ROBERT, M., *Le système du Kundelungu et le système schisto-dolomitique (Première partie)* (108 pages, 1940) . . . . . 30 »
3. ROBERT, M., *Le système du Kundelungu et le système schisto-dolomitique (Deuxième partie)* (35 pages, 1 tableau hors-texte). . . . . 13 »

## SECTION DES SCIENCES TECHNIQUES

### Tome I.

1. MAURY, J., *Triangulation du Katanga* (140 pages, figure, 1930) . . . . . fr. 25 »
2. ANTHOINE, R., *Traitement des minerais aurifères d'origine filonienne aux mines d'or de Kilo-Moto* (163 pages, 63 croquis, 12 planches, 1933) . . . . . 50 »
3. MAURY, J., *Triangulation du Congo oriental* (177 pages, 4 fig., 3 planches, 1934). 50 »

### Tome II.

1. ANTHOINE, R., *L'amalgamation des minerais à or libre à basse teneur de la mine du mont Tsi* (29 pages, 2 figures, 2 planches, 1936) . . . . . fr. 10 »
2. MOLLE, A., *Observations magnétiques faites à Elisabethville (Congo belge) pendant l'année internationale polaire* (120 pages, 16 figures, 3 planches, 1936). 45 »
3. DEHALU, M., et PAUWEN, L., *Laboratoire de photogrammétrie de l'Université de Liège. Description, théorie et usage des appareils de prises de vues, du stéréoplanigraphe C<sub>3</sub> et de l'Aéromultiplex Zeiss* (80 pages, 40 fig., 2 planches, 1938) . . . . . 20 »
4. TONNEAU, R., et CHARPENTIER, J., *Etude de la récupération de l'or et des sables noirs d'un gravier alluvionnaire* (mémoire couronné au concours annuel de 1938) (95 pages, 9 diagrammes, 1 planche, 1939) . . . . . 35 »
5. MAURY, J., *Triangulation du Bas-Congo* (41 pages, 1 carte, 1939) . . . . . 15 »

### Tome III.

- HERMANS, L., *Résultats des observations magnétiques effectuées de 1934 à 1938 pour l'établissement de la carte magnétique du Congo belge* (avec une introduction par M. Dehalu) :
1. Fascicule préliminaire. — *Aperçu des méthodes et nomenclature des Stations* (88 pages, 9 figures, 15 planches, 1939) . . . . . fr. 40 »
  2. En préparation.
  3. Fascicule II. — *in vivo. Ruanda. Région des Parcs Nationaux* (20 janvier 1935-26 avril 1936) (138 pages, 27 figures, 21 planches, 1941) . . . . . 75 »
  4. Fascicule III. — *Région des Mines d'or de Kilo-Moto, Ituri, Haut-Uele* (27 avril-16 octobre 1936) (71 pages, 9 figures, 15 planches, 1939). . . . . 40 »



**Sous presse.**

- MERTENS, le R. P. J., *Les chefs couronnés chez les Ba Kongo orientaux. Etude de régime successoral* (in-8°).
- DE BEAUCORPS, R., S. J., *Les Basongo de la Luniugu et de la Gobari* (in-8°).
- RESSELER, R., *Recherches sur la calcémie chez les indigènes de l'Afrique centrale* (in-8°).
- DE GRAND RY, G., *Les graben africains et la recherche du pétrole en Afrique orientale* (in-4°).
- ANTHOINE, R., *Les méthodes pratiques d'évaluation des Gîtes secondaires aurifères appliquées dans la région de Kilo-Moto (Congo belge)* (in-4°).

**BULLETIN DES SÉANCES DE L'INSTITUT ROYAL COLONIAL BELGE**

	Belgique.	Congo belge.	Union postale universelle.
Abonnement annuel. . . . .	fr. 60.—	fr. 70.—	fr. 75.— (15 Belgas)
Prix par fascicule . . . . .	fr. 25.—	fr. 30.—	fr. 30.— (6 Belgas)

Tome I (1929-1930) . . . . .	608 pages	Tome VII (1936) . . . . .	626 pages
Tome II (1931) . . . . .	694 »	Tome VIII (1937) . . . . .	895 »
Tome III (1932) . . . . .	680 »	Tome IX (1938) . . . . .	871 »
Tome IV (1933) . . . . .	884 »	Tome X (1939) . . . . .	473 »
Tome V (1934) . . . . .	738 »	Tome XI (1940) . . . . .	598 »
Tome VI (1935) . . . . .	765 »		

M. HAYEZ, imprimeur de l'Académie royale de Belgique, rue de Louvain, 112. Bruxelles.  
(Domicile légal: rue de la Chancellerie, 4)

Made in Belgium.